

2025

Rapport d'activité



idea



2152214
4200014566
587400

2025

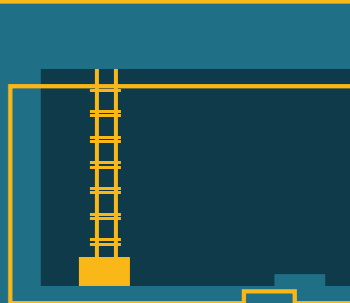
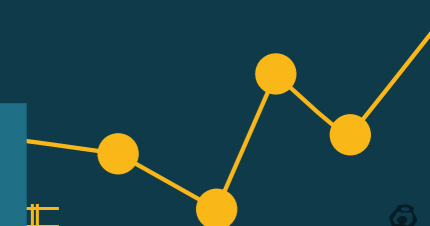
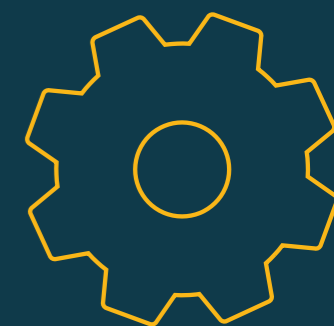
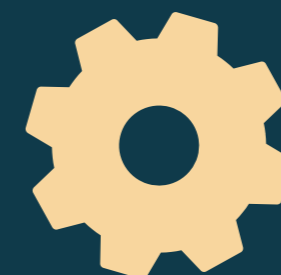
Rapport d'activité

SOMMAIRE

À propos	06
Edito du Directeur	07
L'équipe	08
Les chiffres de l'année	11
Sécurité sociale et pensions	12
Fiscalité & Budget	14
Retour sur l'Avis Annuel et le consensus	16
Coopération transfrontalière	18
Marché du travail	20
Transition énergétique et écologique	22
Diversification économique	24
Éducation	25
Les Grands Défis au fil de l'eau	26

IRRE

52214
200014566
587400



À PROPOS

D'IDEA

IDEA est un laboratoire d'idées autonome, pluridisciplinaire et ouvert. Créé à l'initiative de la Chambre de Commerce en 2014, IDEA a pour mission de susciter et d'alimenter un débat public de qualité par des propositions constructives pour répondre aux défis socio-économiques d'envergure.

IDEA s'est donné pour ambition de penser un avenir durable pour le Luxembourg dans le cadre d'une démarche globale s'appuyant sur les trois piliers de son action :

Identifier les grands défis; produire des connaissances et des idées nouvelles; alimenter et participer au débat public.

Cette démarche implique notamment l'élaboration de scénarios d'avenir permettant de mettre en évidence différentes menaces et opportunités auxquelles le Luxembourg sera confronté dans les années qui viennent. Elle implique pour le laboratoire d'idées de contribuer à l'émergence d'une véritable culture économique et sociale, à rebours de toute inclination à l'approximation en se fondant sur des valeurs de **rigueur**, de **grande ouverture**, de **transparence et d'agilité**.

IDEA invite le public à discuter de manière contradictoire les analyses, idées et propositions qu'elle publie et organise à cet effet régulièrement des conférences-débats, des tables rondes et des ateliers thématiques avec des experts et parties prenantes d'horizons variés sur tous les sujets traités.

ÉDITO

DU DIRECTEUR

UTILE AU DÉBAT

Avec des exigences de rigueur, d'ouverture et de transparence qui fondent ses valeurs, notre *think tank* a cette année encore largement contribué à répondre aux défis majeurs du pays par des analyses étayées et utiles aux décideurs. Ce fut le cas du cycle d'études sur le projet de réforme des pensions, qui illustre parfaitement ce qu'IDEA est capable d'apporter : des évaluations poussées d'un défi d'ampleur, des propositions de réformes concrètes intégrant des analyses d'impact et un débat contradictoire.

Nous avons aussi apporté notre pierre à l'édifice en posant des (bonnes) questions, un exercice fort utile pour débattre de l'orientation des politiques publiques. Les fondements et les angles morts du projet visant à « individualiser » l'impôt porté par le gouvernement ont par exemple été questionnés avec une profondeur historique et pluridisciplinaire inégalée. Ce projet a notamment été réalisé avec le concours d'experts de haut niveau qui font de notre *think tank* une plateforme d'échange d'idées de référence dans le pays.

IDEA a ainsi contribué aux discussions sur l'avenir du système de protection sociale, à l'orientation des politiques budgétaires et fiscales, de la transition énergétique et de la coopération transfrontalière, aux transformations du marché du travail, aux défis du système éducatif, tout en restant résolument ancré dans le contexte luxembourgeois et attentif aux grandes tendances auxquelles il est confronté.

Un énorme merci à l'équipe, la gouvernance, les experts, les lecteurs attentifs, les contradicteurs constructifs et tous ceux qui ont été associés à cette belle page d'IDEA !



Vincent Hein,
Directeur d'IDEA

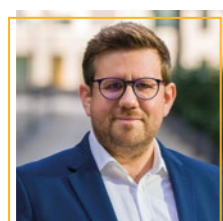
ÉQUIPE

ET GOUVERNANCE

L'autonomie est au cœur de la gouvernance d'IDEA, de son fonctionnement au jour le jour. Elle inspire le choix de ses thèmes de recherche et la manière de les aborder, la transmission de ses messages et recommandations. Il en va en effet de sa crédibilité. De même, IDEA se préoccupe de problématiques ayant trait à l'intérêt général, via une démarche propre et originale.

Les travaux d'IDEA résultent d'un processus itératif qui fait intervenir en amont le Conseil d'administration – qui fixe les grandes orientations, discute et adopte le programme de travail – l'équipe opérationnelle – qui propose une première mouture du programme de travail et le met en œuvre – et le Conseil scientifique – qui se prononce sur la qualité scientifique et méthodologique des travaux.

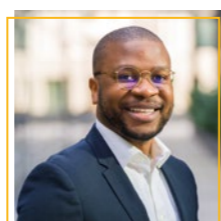
L'ÉQUIPE OPÉRATIONNELLE EN 2025



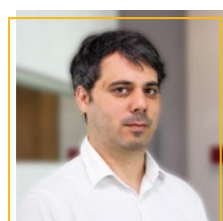
Vincent HEIN
Directeur
Coopération transfrontalière, aménagement du territoire, conjoncture



Frédéric MEYS
Économiste
Transition énergétique et écologique



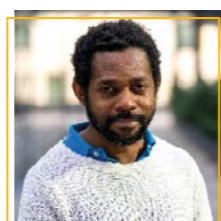
Julien MPIA MASSA
Chargé de Communication



Jean-Baptiste NIVET
Économiste Senior
Diversification économique, cohésion sociale



Ioana POP
Économiste
Marché du travail et formation



Michel-Edouard RUBEN
Économiste Senior
Fiscalité, logement, marché du travail, entrepreneuriat

Deux étudiantes ont débuté un stage chez IDEA en 2025 :



Sana KALLA
diplômée d'une licence en Langues Étrangères Appliquées aux affaires, avec une spécialisation en Environnement International et Management. Elle poursuit actuellement un Master en LEA Affaires Internationales, au sein de l'Université de Lorraine. Elle a intégré l'équipe d'IDEA en tant que stagiaire chargée de communication.



Sarah PINEL
détentrice d'un double diplôme Magistère de Génie Économique ainsi qu'un Master de Macroéconomie et Politiques Européennes à l'Université de Strasbourg. Pendant son stage, elle s'est consacrée à l'étude des effets frontières ainsi qu'à l'analyse de la convergence sociale et économique au sein de la Grande Région du Luxembourg.

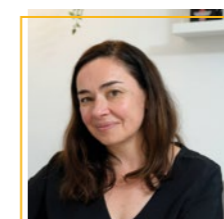
LE CONSEIL D'ADMINISTRATION EN 2025



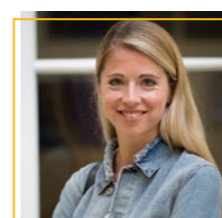
Michel WURTH
Président d'IDEA,
Président honoraire de la
Chambre de commerce



Pierre AHLBORN
Administrateur délégué de
la Banque de Luxembourg



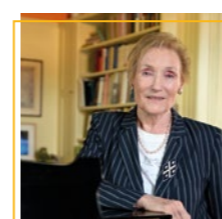
Carole RETTER
Membre du Board
of Directors de la
Fédération des Jeunes
Dirigeants d'Entreprise
de Luxembourg



Stéphanie DAMGÉ
Director Entrepreneurship
de la Chambre de
Commerce



Isabelle SCHLESSER
Directrice
de l'ADEM



Erna HENNICOT-SCHOEPGES
Ancienne ministre



Carlo THELEN
Directeur Général de la
Chambre de Commerce



Marc HOSTERT
Conseiller de
Gouvernement 1^{ère} Classe



Marc WAGENER
Directeur de l'Union
des Entreprises
Luxembourgeoises (UEL)

LE CONSEIL SCIENTIFIQUE EN 2025



Jean-Jacques ROMMES
Président du Conseil Scientifique d'IDEA



Michèle FINCK
Chair of Law and Artificial Intelligence University of Tübingen



Emilie ALLAERT,
Founder & CEO Digital Minds



Gérard HOFFMANN
CEO & Managing Director, Proximus Luxembourg



Muriel BOUCHET
Économiste, ancien Directeur d'IDEA



Lucien HOFFMANN
Directeur du Département recherche et innovation environnementales du LIST



Christel CHATELAIN
Director Economic Affairs à la Chambre de Commerce



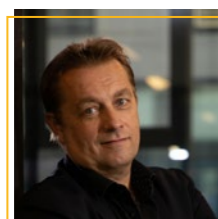
Christophe LEY
Professeur associé de mathématiques de l'Université du Luxembourg, Président de la Société luxembourgeoise de Statistique



Romain DIEDERICH
Géographe et Enseignant



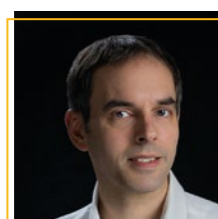
Etienne REUTER
Directeur honoraire de l'Inspection générale des finances, Président honoraire d'Agora



Frédéric DOCQUIER
Vice Chief Executive Officer au LISER, et Professeur affilié à l'Université de Luxembourg



Rolf TARRACH
Recteur émérite de l'Université du Luxembourg



Andrew FERRONE
Directeur adjoint du Climat, du Développement durable et de l'Economie circulaire



Thierry WOLTER
Ingénieur, ancien Administrateur-Délégué de CERATIZIT S.A.

LES CHIFFRES DE L'ANNÉE



28
BLOGS



18
ÉVÉNEMENTS



13
CONTRIBUTIONS INVITÉS



2
RECUEILS



12
DÉCRYPTAGES



180
CITATIONS PRESSE



5
DOCUMENTS DE TRAVAIL

SÉCURITÉ SOCIALE ET PENSIONS

Le 3 avril 2025, le président d'IDEA, Michel Wurth, remettait en main propre l'étude « Pensions, un quatuor de réformes » à la Ministre de la Santé et de la Sécurité sociale, Martine Deprez, devant plus de 180 personnes. La conférence « Réforme des pensions : que faire ? » fut le point d'orgue d'un cycle de travaux consacrés aux changements à apporter pour rendre le système de pensions soutenable sur le long terme.



IDEA a ainsi significativement contribué à la consultation lancée par le gouvernement portant sur la viabilité à long terme de notre système de pension, avec la rédaction de quatre documents de travail consacrés au sujet. Le *think tank* a, par ailleurs, eu l'occasion de présenter officiellement ses analyses au groupe d'expert de la consultation citoyenne « Schwätz Mat ! » au Château de Bourglinster, ainsi qu'aux organisations internationales telles que le FMI et la Commission européenne. L'expertise d'IDEA et sa mention par le Premier ministre ont su créer une attente auprès des médias qui s'est confirmée par leur forte présence lors des différentes conférences de presse organisées sur le sujet.

Les mesures finalement décidées par le gouvernement peuvent apparaître timorées par rapport à l'ambition initiale de la consultation, bien que certaines aient pu aller dans le sens des suggestions du *think tank*. IDEA n'a pas hésité à les challenger et essayer d'en renforcer la portée en termes de soutenabilité financière et d'équité intergénérationnelle sous la forme du document de travail « Paquet de réforme des pensions 2025 : analyse et amendements ». Il a eu l'opportunité de présenter au mois de novembre ces amendements au groupe parlementaire CSV, notamment à la rapportrice du projet de loi.

Le thème des pensions reviendra irrémédiablement au cœur des débats dès la campagne législative 2028, et IDEA continuera de militer pour une réforme d'envergure du système, indispensable afin de le pérenniser, avec possiblement une extension de ses recommandations au domaine de la santé.

ZOOM SUR

CYCLE DE 4 DOCUMENTS DE TRAVAIL – N°28, 29, 30, 31 :

Muriel Bouchet – 11/12/24-03/04/25

L'équilibre financier du système de pensions est menacé, dès 2026 et plus encore à moyen terme. Ce constat est basé non seulement sur des projections macroéconomiques et démographiques mais également sur deux autres méthodes qui mettent en lumière un déséquilibre intrinsèque entre les contributions et les prestations futures de pension. Pour répondre à cet enjeu, IDEA a produit 4 documents de travail traitant chacun de différents aspects de la question.

CONFÉRENCE « RÉFORME DES PENSIONS : QUE FAIRE ? »

13/06/2023

La conférence « Réforme des pensions : que faire ? » a été l'occasion de présenter les propositions du *think tank* lors d'un key note speech de l'expert associé et ancien directeur d'IDEA Muriel Bouchet. Cet événement a aussi été marqué par une table-ronde rassemblant les directeurs de l'UEL, Marc Wagener, et de la Chambre des Salariés, Sylvain Hoffman, la députée déi Gréng, Djuna Bernard, et le directeur d'IDEA, Vincent Hein.

CONFÉRENCE DE PRESSE DU DT N°32

11/11/2025

Muriel Bouchet, auteur du Document de travail n°32 « Paquet de réforme des pensions 2025 : analyse et amendements », Vincent Hein et Jean-Baptiste Nivet ont présenté à la presse les propositions d'IDEA pour redresser la trajectoire déficitaire du système de pensions et renforcer l'équité intergénérationnelle.



Scannez pour parcourir nos publications !



NOS TRAVAUX ET ÉVÈNEMENTS :

- **Blog : Pensions : ce que disent les mesures annoncées, Vincent Hein** – 04/09/2025
- **Document de travail N°32 : Paquet de réforme des pensions 2025 : analyse et amendements, Muriel Bouchet** – 11/11/2025
- **Système de pensions**
Rencontre avec le FMI – 18/03/2025
- **Présentation du DT n°32 à la fraction CSV et débat sur la réforme des pensions** – 18/11/2025
- **Présentation d'IDEA sur la durabilité du système de pensions dans le cadre de « Schwätz Mat ! »** – 24/04/2025

FISCALITÉ

& BUDGET

Trop favorable, la classe d'impôt 1A? Les économistes d'Idea s'inquiètent



De: Christelle Brucker Dans A la Une, Economie Mis à jour le 12/06/25 19:02 | Publié le 11/06/25 16:07



Auteur de ce décryptage, l'économiste Michel-Edouard Ruben met aussi le doigt sur un manque d'équité de la réforme. (Photo : Fabrizio Pizzolante)

Le Quotidien

recettes et des dépenses de l'État et sur l'unité optimale de taxation des personnes physiques.

Deux décryptages, « Quatre commentaires à propos du budget 2026 » et « Quelques réflexions sur les dépenses fiscales », ont traité du budget. Ils ont respectivement mis en évidence l'écart parfois significatif entre les montants politiquement annoncés *ex-ante* et ceux effectivement mobilisés *ex-post* en faveur du logement abordable et recensé une série de dispositifs fiscaux qui pourraient légitimement être intégrés à la liste officielle des dépenses fiscales.

Par ailleurs, le cahier thématique « Est-il venu le moment de fiscalement rompre ? », rédigé par plusieurs experts (fiscalistes, juristes, démographe et économistes) issus de disciplines complémentaires, a apporté un éclairage inédit et transversal sur le projet de mise en place d'une classe d'impôt unique. En croisant les approches, cette publication a contribué à enrichir un débat souvent technique, mais dont les implications sociales, familiales et distributives sont considérables.

Le budget, souvent présenté comme étant la « loi la plus importante de l'année », et le projet de suppression des classes d'imposition actuelles (1, 1a et 2) au profit d'une classe d'impôt unique, auront occupé une large part des débats fiscaux au Luxembourg en 2025. Ces deux dossiers ont cristallisé des interrogations majeures sur l'orientation prospective des

ZOOM SUR



Scannez pour parcourir nos publications !

RECUEIL : EST-IL VENU LE MOMENT DE FISCALEMENT ROMPRE ?

05/05/2025

Ce recueil aborde de multiples questions : historique de l'imposition collective, réflexions sur l'individualisation de l'impôt, mise au point sur plusieurs idées fausses et analyse des écarts de revenus entre hommes et femmes sont donc au sommaire de cet ouvrage co-écrit par Fofo Senyo Ametepe, Fatima Chaouche, Pierre-Jean Estagerie, Joelle Lyaudet, Jean-Jacques Rommes, Michel-Edouard Ruben et Alain Steichen.

Selon la Fondation IDEA

La réforme fiscale pourrait favoriser les couples choisissant l'imposition individuelle

Cette approche pourrait représenter un coût élevé pour le Luxembourg, puisqu'une classe unique avec une tranche similaire à l'actuelle classe 1A pourrait impliquer une réduction considérable des recettes fiscales de l'État.



La réforme fiscale au Luxembourg pourrait avantager les couples qui optent pour l'imposition individuelle. © PHOTO: Illustration/Shutterstock

Virgule

NOS TRAVAUX ET ÉVÈNEMENTS :

- **Décryptage N°44 :**
Clair-obscur fiscal,
Michel-Edouard Ruben
– 11/06/2025
- **Décryptage N°47 :**
*Entretien de Gilles Roth dans
Télécran, un post-mortem,*
Michel-Edouard Ruben
– 21/08/2025
- **Décryptage N°48 :**
*Quatre commentaires à propos
du « Budget 2026 »,*
Michel-Edouard Ruben
– 04/11/2025
- **Décryptage N°50 :**
*Quelques réflexions sur
les dépenses fiscales,*
Michel-Edouard Ruben
– 25/11/2025
- **Décryptage N°51 :**
*Mariage, partenariat, union
libre : Au-delà des évidences
(socio-fiscales) anecdotiques,*
Michel-Edouard Ruben
– 11/12/2025
- **Billet invité :**
*The Global Minimum
Tax will die another day,*
Olivier Cano – 24/04/2025

RETOUR SUR L'AVIS ANNUEL ET LE CONSENSUS



L'Avis Annuel d'IDEA propose une analyse détaillée des événements marquants en 2024 et début 2025 ainsi que leurs répercussions à venir.

Dans un contexte international marqué par des tensions économiques et géopolitiques, le Luxembourg, amorce un redressement économique, tout en faisant face à de nombreux défis majeurs : préserver le modèle social, relancer la croissance de l'emploi, poursuivre la transition énergétique et répondre à la crise du logement.

En plus de l'analyse conjoncturelle, l'édition 2025 met en lumière cinq contributions thématiques qui explorent les enjeux de la transition, le coût des transferts statistiques pour atteindre les objectifs en 2030 et au-delà, le « verdissement » du marché du travail, les trajectoires de décarbonation dans la Grande Région et l'évolution du marché de l'électromobilité au Luxembourg.

Enfin, le consensus économique, intitulé cette année *Lost in Transition*, a pris le pouls de 115 décideurs économiques, politiques, partenaires sociaux et économistes du Luxembourg. La 6^e édition du consensus économique d'IDEA a donné la parole aux panélistes sur l'impact de l'IA, la conjoncture économique, la transition écologique, la future réforme des pensions ou encore les politiques favorisant la compétitivité européenne.



Scannez pour parcourir
l'avis annuel et le consensus

SELON LA FONDATION IDEA

Neuf décideurs sur dix anticipent une croissance inférieure à 3%



Écrit par **Marc Fassone**

Publié le 15.04.2025 • Édité le 15.04.2025 à 19:07

Partager



À peine 10% des personnes sondées par Idea imaginent une croissance suffisamment forte pour faire repartir la machine économique et sociale luxembourgeoise. (Photo: Shutterstock)

Paperjam

TOP

RECOMMANDÉS

- Europe**
Bruxelles veut créer une «étiquette énergie» pour les data centers
- Technologies**
Des déchets aux matériaux de défense: le défi d'Uplift360
- Banques**
BCE: de nouvelles règles pour les banques d'ici le 1er octobre 2026

FONDATION IDEA

Luxembourg: une croissance durablement en panne



Écrit par **Marc Fassone**

Publié le 10.04.2025 • Édité le 10.04.2025 à 15:22

Partager



Pour Vincent Hehn, l'âge d'or de la croissance luxembourgeoise est derrière nous, du moins pour les cinq années à venir. (Photo: Maison Moderne)

Paperjam

TOP

RECOMMANDÉS

- Europe**
Bruxelles veut créer une «étiquette énergie» pour les data centers
- Technologies**
Des déchets aux matériaux de défense: le défi d'Uplift360
- Banques**
BCE: de nouvelles règles pour les banques d'ici le 1er octobre 2026

COOPÉRATION TRANSFRONTALIÈRE

L'intégration transfrontalière de l'économie luxembourgeoise, qui se matérialise principalement par les flux considérables de travailleurs non-résidents, reste une des caractéristiques majeures du modèle de développement du pays et constitue un défi qui mérite des réflexions approfondies.



Alors que le marché du travail a significativement ralenti depuis 2023, la place qu'occupent les frontaliers dans les créations nettes d'emplois reste très élevée et essentiellement concentrée sur la France, la dynamique de l'emploi frontalier depuis la Belgique et surtout l'Allemagne étant à l'arrêt. Le vieillissement des actifs, les conditions de mobilité, les évolutions démographiques de la Grande Région, mais aussi le

dialogue complexe avec les pays voisins sur les sujets transfrontaliers sont autant de tendances qui ont poussé IDEA à continuer d'investiguer ce thème de travail pour apporter un éclairage rigoureux et proposer de nouvelles pistes à explorer.

2025 a été marquée par une participation active au débat sur les grands défis de la coopération transfrontalière, à travers un dialogue continu avec les chercheurs et experts du sujet dans la Grande Région, des interventions auprès des pouvoirs publics dans les régions limitrophes, les représentants des gouvernements voisins, des échanges approfondis avec le gouvernement, ainsi qu'un approfondissement des connaissances sur les effets de l'intégration transfrontalière dans le « Grand Luxembourg ».

ZOOM SUR



Scannez pour parcourir nos publications !

DOCUMENT DE TRAVAIL N°33 : L'INTÉGRATION TRANSFRONTALIÈRE GÈNÈRE-T-ELLE DE LA CONVERGENCE ÉCONOMIQUE ET SOCIALE AU SEIN DU GRAND LUXEMBOURG ?

Sarah Pinel – 26/11/2025

Dans son étude, Sarah Pinel analyse les différents niveaux d'intégrations des territoires frontaliers à la « métropole » luxembourgeoise et les convergences, ou divergences, qui en découlent. Ainsi, si la proximité avec le Luxembourg est bénéfique pour la démographie desdits territoires, elle semble en revanche parfois freiner le développement de l'emploi. Au-delà de lister les aspects « positifs » et « négatifs » de la métropolisation transfrontalière, Sarah Pinel interroge particulièrement la capacité d'une métropole à anticiper ses propres vulnérabilités en mettant en œuvre des politiques concertées pour éviter, notamment, une surspécialisation des territoires, aggravée, dans le cas luxembourgeois, par une frontière administrative « forte » avec les pays limitrophes.

DÉCRYPTAGE N°40 : LE TÉLÉTRAVAIL TRANSFRONTALIER, 5 ANS APRÈS LA PANDÉMIE

Daniela Tomé – 26/03/2025

Alors que 20 % des résidents télétravaillent toujours plusieurs fois par semaine, seuls 3 % des frontaliers en font de même, et ce, malgré un potentiel théorique bien plus élevé. Ce décryptage se penche sur les tendances du télétravail au Luxembourg, les différences de pratiques entre résidents et frontaliers, ainsi que les principaux obstacles à son expansion. Il suggère également d'approfondir les analyses sur la pertinence et la faisabilité d'un modèle similaire à celui en vigueur entre la France et la Suisse dans le contexte luxembourgeois.



NOS TRAVAUX ET ÉVÈNEMENTS :

- Rencontre avec Monsieur l'Ambassadeur de Belgique, Vincent Hein, Sarah Pinel – 21/05/2025
- Participation au 13/14 de France Inter en direct de la gare de Metz, Vincent Hein – 22/05/2025
- Intervention au Conseil de Développement Durable de l'Euro-Métropole de Metz, Vincent Hein – 16/10/2025
- Rencontre avec le Conseil départemental de Meurthe-et-Moselle, Vincent Hein – 27/11/2025

MARCHÉ DU TRAVAIL



En 2023, 2024 et 2025, l'emploi total intérieur a cru à un rythme bien plus ralenti qu'en 2022 et le taux de chômage a augmenté. Derrière ce nouveau paradigme qui intervient après plusieurs années de « surchauffe », le marché du travail luxembourgeois fait face à des défis structurels qui pourraient avoir des conséquences profondes sur les grands équilibres socioéconomiques du pays.

Plusieurs décryptages et blogs d'IDEA ont mis en évidence certains enjeux importants : le vieillissement des salariés, les tensions de recrutement dans certains métiers, notamment en informatique, ainsi que la montée des emplois liés à la transition environnementale.

Les évolutions et caractéristiques du chômage et les questions que cela pose dans la conduite des politiques du marché du travail, au même titre que le vieillissement, problématique transversale aux conséquences multiples, ont également alimenté la réflexion du *think tank* cette année.

Marché du travail

Les travailleurs les plus âgés du Luxembourg sont actifs dans la construction

Avec 42,7 ans, la construction est le deuxième secteur d'activité où l'âge moyen est le plus haut au Luxembourg. Et si on se limite aux seuls résidents, il passe même en tête.



La population de travailleurs du secteur de la construction vieillit dangereusement et la pénurie de main-d'œuvre menace à l'horizon. © PHOTO: Marc Wilwert/Archives/Illustration

Virgule

ZOOM SUR

DÉCRYPTAGE N°46 : DU CHÔMAGE AU LUXEMBOURG

Michel-Edouard Ruben – 24/04/2025

Le décryptage n°46 « Du chômage au Luxembourg » décrit l'évolution et les caractéristiques du chômage au Luxembourg. Il répond à la question des tendances du chômage et des facteurs qui les expliquent. Le texte met en évidence les spécificités du marché du travail luxembourgeois et les dynamiques qui influencent le niveau du chômage.

DÉCRYPTAGE N°49 : LES SALARIÉS PRENNENT DES RIDES

Ioana Pop – 18/11/2025

Dans ce décryptage, Ioana Pop s'intéresse au vieillissement des salariés qui connaît une dynamique particulière au Luxembourg, du fait du phénomène frontalier. Dans quels secteurs l'âge moyen des salariés a-t-il le plus augmenté ? Y a-t-il un lien entre le vieillissement et la dynamique de l'emploi ? Entre résidents et frontaliers, où le vieillissement est-il le plus marqué ?



Scannez pour parcourir nos publications !

NOS TRAVAUX ET ÉVÈNEMENTS :

- **Décryptage N°42 :**
Le marché du travail verdit, Ioana Pop – 22/05/2025
- **Décryptage N°45 :**
Les Jeunes s'activent !, Ioana Pop – 02/07/2025
- **Blog :**
Y a-t-il un jeune informaticien dans la boîte ?, Ioana Pop – 30/07/2025
- **Blog :**
Skills-Plang et Job rotation scheme : deux modèles complémentaires, Ioana Pop – 10/09/2025
- **Blog :**
Marché du travail : Sous surveillance/À surveiller, Michel-Edouard Ruben – 04/12/2025
- **Blog :**
Skills 5.0 update 2034, Ioana Pop – 21/05/2025
- **Blog :**
Compétences : une fresque en constante évolution, Ioana Pop – 05/02/2025
- Participation à la table-ronde de l'Observatoire interrégional du marché de l'emploi, Vincent Hein – 04/12/2025
- Participation au Career Opportunity Day 2025 en partenariat avec l'ANESEC – 11/04/2025

TRANSITION

ÉNERGÉTIQUE ET ÉCOLOGIQUE



La transition énergétique et climatique constitue l'un des défis structurels majeurs auxquels le Luxembourg doit faire face, à l'instar de l'ensemble des économies européennes. La nécessité de décarboner en profondeur les secteurs de l'énergie, de la mobilité, du bâtiment et de l'industrie, tout en préservant la compétitivité du tissu économique national, appelle des réflexions rigoureuses et des arbitrages complexes.

Alors que les objectifs climatiques européens pour 2030 se rapprochent, le Luxembourg se trouve confronté à des tensions entre ses engagements en matière de réduction des émissions de gaz à effet de serre et les réalités de son modèle économique — notamment sa dépendance aux recettes issues de la taxation des carburants ou son besoin de croissance dans le secteur du logement. Les enjeux liés à la sécurité d'approvisionnement, au déploiement des énergies renouvelables, à la rénovation du parc immobilier, mais aussi à l'acceptabilité sociale des politiques de transition, sont autant de dimensions qui ont conduit IDEA à approfondir ce chantier de réflexion pour éclairer le débat public et contribuer à l'élaboration de politiques adaptées au contexte luxembourgeois.

L'année 2025 a été marquée par la publication d'un recueil réunissant plusieurs experts issus d'horizons variés, mettant en lumière les multiples contraintes de la transition énergétique et climatique. Dans l'Avis Annuel 2025, cinq contributions thématiques signées par les économistes d'IDEA ont prolongé cette réflexion. Par ailleurs, la publication d'un document de travail consacré à l'électromobilité a donné lieu à un débat de midi rassemblant des spécialistes du domaine. Enfin, tout au long de l'année, de nombreux échanges avec la communauté scientifique et les experts nationaux ont permis de mettre en avant le thème de la décarbonation ainsi que ses implications économiques et sociales pour le Luxembourg.

ZOOM SUR

RECUEIL : LES POLITIQUES DE TRANSITION ÉNERGÉTIQUE DU LUXEMBOURG – L'IMPÉRATIF CLIMATIQUE SOUS CONTRAINTES MULTIPLES

29/01/2025

Dans cet ouvrage, Laurent Braun, Tom Eischen, Andrew Ferrone, Tom Haas, Claudia Hitaj, Frédéric Meys, Gaston Trauffer et Raphaël Trotignon apportent un éclairage, avec des angles variés, sur les défis liés à la transition énergétique et climatique. Les approches différentes des grands blocs économiques sur la question, les critiques constructives sur l'approche luxembourgeoise ainsi que les limites de la méthode utilisée mais également le point sur le chemin parcouru et à parcourir pour atteindre les objectifs fixés sont notamment abordés dans ce recueil qui vise à alimenter le débat de ce processus qui affectent tous les pans de la société.

DOCUMENT DE TRAVAIL N°34 - OBJECTIFS ET EFFICACITÉ DES INCITATIONS ENVIRONNEMENTALES : LE CAS DU MARCHÉ DE L'ÉLECTROMOBILITÉ AU LUXEMBOURG :

Frédéric Meys – 03/12/2025

A travers une comparaison entre véhicules aux caractéristiques proches et l'utilisation du rapport coût/CO₂ évité, Frédéric Meys analyse, dans ce document de travail, l'intérêt économique et l'efficacité écologique des primes à l'achat des véhicules thermiques.



Scannez pour parcourir
nos publications !

NOS TRAVAUX ET ÉVÈNEMENTS :

- **Décryptage N°41** : *Les trajectoires de décarbonation dans la Grande Région*, Vincent Hein – 16/05/2025
- **Décryptage N°43** : *De quelques enjeux de la transition bas-carbone au Luxembourg*, Michel-Edouard Ruben – 27/05/2025
- **Blog** : *Taxe carbone : pas de retraite pour la transition !*, Frédéric Meys – 19/05/2025
- **Blog** : *Climat : quand le thermomètre fait grimper la facture*, Frédéric Meys – 11/07/2025
- **Blog** : *Évaluer pour mieux agir : l'efficacité des politiques climatiques au Luxembourg*, Frédéric Meys – 02/09/2025
- **Blog** : *Energy policies in Luxembourg : efficiency, fairness and price*, Frédéric Meys – 25/09/2025
- **Blog** : *COP 30 : concilier climat et croissance, le dilemme européen*, Frédéric Meys – 06/11/2025
- **Blog** : *2035 : assouplir l'interdiction du thermique, un répit illusoire pour l'industrie européenne ?*, Frédéric Meys – 18/12/2025
- **Blog** : *La voiture, cette espèce protégée*, Frédéric Meys – 30/01/2025
- **Publication et présentation à la presse du DT N°34** : *Objectifs et efficacité des incitations environnementales, le cas du marché de l'électromobilité* – 03/12/2025

DIVERSIFICATION ÉCONOMIQUE



Lancement d'une boussole de la compétitivité, stratégie de l'UE en faveur des start-up et des scale-up, AI Continent Action Plan... quelques mois après la parution du plan Draghi, l'Europe a fait de la compétitivité son principal cheval de bataille. Assailli de deux côtés, par les Etats-Unis pour la high-tech et par la Chine pour les produits industriels, elle tente de remodeler une économie où l'industrie est préservée, l'apparition de nouvelles licornes la règle plus que l'exception, la recherche publique devient innovation et la souveraineté technologique une réalité.

L'intelligence artificielle est l'épicentre de cette course à l'innovation et était le grand thème d'une Journée de l'Economie 2025, organisée par IDEA, où est intervenu le futur lauréat du prix Nobel d'économie Philippe Aghion. Sur



Scannez pour parcourir nos publications !

l'IA, le Luxembourg tente de se positionner en tant que leader européen, pour saisir à plein cette opportunité économique. Les investissements dans les superordinateurs MeluXina, MeluXina-AI et MeluXina-Q (pour Quantique), sont au cœur d'un blog sur le possible retour de l'Etat entrepreneur. De même, IDEA s'est interrogé sur les actions à mener pour dérouler un tapis bleu aux start-up, au sein d'un pays où le mot « talent » est devenu une obsession.

Si la diversification économique est une priorité historique d'un Luxembourg devenu place financière, elle dépend aujourd'hui davantage de l'évolution des grands projets de compétitivité européens : défense, IA, semi-conducteurs, transitions énergétique et écologique, industrie spatiale... Fruit d'une actualité féconde, ce dernier secteur serait-il la *success story* espérée ?

NOS TRAVAUX ET ÉVÈNEMENTS :

- **Blog : Un tapis bleu pour les startupeurs**, Jean-Baptiste Nivet – 12/06/2025
- **Blog : Le retour de l'Etat entrepreneur**, Jean-Baptiste Nivet – 05/06/2025
- **Blog : L'atlas (idyllique) de l'économie luxembourgeoise 2034**, Jean-Baptiste Nivet – 15/01/2025
- **Co-organisation de la Journée de l'économie** – 24/03/2025

ÉDUCATION



À l'occasion d'un séminaire interne organisé par IDEA en juillet 2025, un recueil de contributions, intitulé *The (Major) Challenges of the Education System in Luxembourg* a été rédigé par Dr. Susanne Backes, Dr. Joanne Colling, Dr. Thomas Lenz, Edmund Misson, Ioana Pop et Dr. Sonja Ugen.

Cet ouvrage a donné l'opportunité à notre laboratoire d'idées de se familiariser avec un sujet qui n'a

pas encore fait l'objet d'un projet de recherche dédié : le système éducatif luxembourgeois. L'objectif de cet ouvrage est de tenter de répondre à certaines questions fondamentales concernant les défis du système éducatif au Luxembourg : quels sont les objectifs du système éducatif luxembourgeois, et comment peut-on mesurer sa performance ? Existe-t-il des indicateurs de performance permettant d'établir des comparaisons internationales crédibles, compte tenu de notre contexte très spécifique ? Quels sont les défis liés à la diversité linguistique et culturelle ? Quelles solutions peuvent être envisagées ? Quels enseignements les évaluations menées au Luxembourg apportent-elles sur ces questions ?

L'expertise partagée par les contributeurs de cet ouvrage constitue une première étape indispensable pour les économistes souhaitant analyser les défis économiques du système éducatif luxembourgeois, alors que d'importantes réformes seront introduites en 2026. Nous les remercions sincèrement pour leur précieuse contribution.



Scannez pour parcourir le recueil

LES GRANDS DÉFIS AU FIL DE L'EAU



Au-delà des thèmes majeurs qui ont animé le programme de recherche d'IDEA en 2025, notre laboratoire d'idées s'est également attaché à contribuer « au fil de l'eau » au débat public sur les grands défis rencontrés par l'économie luxembourgeoise.

Ainsi, IDEA s'est intéressée à l'évaluation du plan pauvreté annoncé par le gouvernement, à la place de l'innovation dans les entreprises, à l'avenir de l'Aide publique au développement en

temps de crise, à l'évolution de la conjoncture ainsi qu'à la question centrale du logement. Ce dernier sujet, stratégique pour le Luxembourg et ses habitants, prendra d'ailleurs une place plus importante dans nos travaux de l'année à venir.

Enfin, l'actualité socio-économique offre souvent de parfaites occasions de revenir sur les analyses qui ont alimenté notre travail depuis plus de dix ans et qui gardent souvent toute leur pertinence.



Scannez pour parcourir nos publications !

NOS TRAVAUX ET ÉVÈNEMENTS :

- **Blog** : *Bonne année (quand même) !*, Michel-Edouard Ruben – 09/01/2025
- **Blog** : *Plan pauvreté, avec ou sans objectif chiffré ?* Jean-Baptiste Nivet – 15/10/2025
- **Blog** : *(Re)trouver un cap*, Vincent Hein – 16/04/2024
- **Blog** : *Pour un retour de la Commission du bâtiment*, Michel-Edouard Ruben – 06/02/2025
- **Blog** : *VEFA, effets de base et diktat des indicateurs*, Michel-Edouard Ruben – 19/06/2025
- **Blog** : *[Pour] ou contre... les économistes ?*, Vincent Hein – 07/01/2025
- **Billet invité** : *Pour ou [contre]... les économistes ?* Thierry Labro – 07/01/2025
- **Blog** : *Innovation, c'est graphe docteur ?*, Michel-Edouard Ruben – 01/10/2025
- **Blog** : *Les gens réagissent aux incitations*, Michel-Edouard Ruben – 23/04/25
- **Billet invité** : *Le Luxembourg face au recul de l'aide internationale : une exception qui confirme la règle ?*, Nathalie Koch – 18/06/2025
- Participation de Vincent Hein au **LuxUnplugged Podcast** : *Does Luxembourg live above its means?* – 12/03/2025
- Participation de Michel-Edouard Ruben à la **table-ronde du LISER** sur le logement – 29/09/2025
- Intervention de Vincent Hein auprès de la Banque de France – 01/07/2025
- Organisation d'une **conférence** sur l'environnement économique luxembourgeois avec Denis Ferrand, Directeur général de Rexecode – 05/12/2025
- Participation de Vincent Hein au **panel de discussion** consacré à la transition démographique aux côtés de Corinne Cahen, Clodine Bettendorfer, Maxime Sbaihi, Nicolas Henckes et Thomas Dominique dans le cadre de *It's the economy, stupid.* – 16/09/2025
- Participation de Jean-Baptiste Nivet à l'évènement "La pauvreté, l'autre visage méconnu du Luxembourg" organisé par Piilux asbl – 29/10/2025



IDEA a.s.b.l
7, rue Alcide de Gasperi
L-1615 Luxembourg

idea.lu