

# 2023

## Rapport d'activité





2152214  
4200014566  
587400

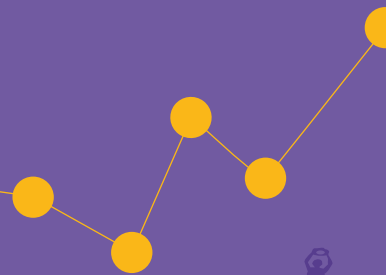
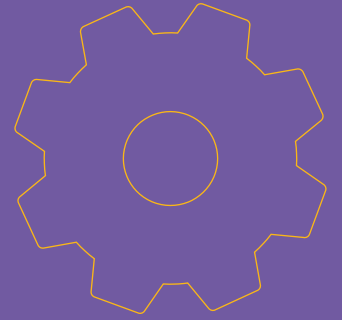
2023

Rapport d'activité

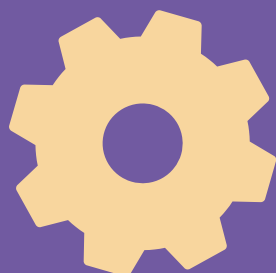
# SOMMA

À propos d'IDEA	06
Équipe et Gouvernance	07
Muriel Bouchet raconte IDEA	10
Faits marquants : Faire vivre le débat	14
Les principaux événements	16
Les principales publications	24
La presse	34

# IRE



52214  
200014566  
587400



# À PROPOS D'IDEA

**IDEA est un laboratoire d'idées autonome, pluridisciplinaire et ouvert. Créé à l'initiative de la Chambre de Commerce en 2014, IDEA a pour mission de susciter et d'alimenter un débat public de qualité par des propositions constructives pour répondre aux défis socioéconomiques d'envergure.**

IDEA s'est donné pour ambition de penser un avenir durable pour le Luxembourg dans le cadre d'une démarche globale s'appuyant sur les trois piliers de son action :

**Identifier les grands défis ; produire des connaissances et des idées nouvelles ; alimenter et participer au débat public.**

Cette démarche implique notamment l'élaboration de scénarios d'avenir permettant de mettre en évidence différentes menaces et opportunités auxquelles le Luxembourg sera confronté dans les années à venir. Elle implique pour le laboratoire d'idées de contribuer à l'émergence d'une véritable culture économique et sociale, à rebours de toute inclination à l'approximation en se fondant sur des valeurs de **rigueur**, de **grande ouverture**, de **transparence et d'agilité**.

IDEA invite le public à discuter de manière contradictoire les analyses, idées et propositions qu'elle publie et organise à cet effet régulièrement des conférences-débats, des tables rondes et des ateliers thématiques avec des experts et parties prenantes d'horizons variés sur tous les sujets traités.

# ÉQUIPE

## ET GOUVERNANCE

L'autonomie est au cœur de la gouvernance d'IDEA, de son fonctionnement au jour le jour. Elle inspire le choix de ses thèmes de recherche et la manière de les aborder, la transmission de ses messages et recommandations. Il en va en effet de sa crédibilité. De même, IDEA se préoccupe de problématiques ayant trait à l'intérêt général, via une démarche propre et originale.

Les travaux d'IDEA résultent d'un processus itératif qui fait intervenir en amont le Conseil d'administration – qui fixe les grandes orientations, discute et adopte le programme de travail – l'équipe opérationnelle – qui propose une première mouture du programme de travail et le met en œuvre – et le Conseil scientifique – qui se prononce sur la qualité scientifique et méthodologique des travaux.

## L'ÉQUIPE OPÉRATIONNELLE EN 2023



**Mamadou  
GUEYE**

Économiste



**Julien MPIA  
MASSA**

Chargé de  
Communication



**Jean-Baptiste  
NIVET**

Économiste  
Senior



**Ioana  
POP**

Économiste



**Michel-Edouard  
RUBEN**

Économiste  
Senior



**Vincent HEIN**

Directeur

En septembre 2023, Vincent Hein a été nommé au poste de Directeur de la Fondation IDEA asbl.



Stagiaire 2023 : Nathalie Koch, dans le cadre d'un bachelier en économie et business de l'Université de Maastricht

## DEUX NOUVEAUX IDEALISTES



En août 2023, nous avons accueilli Jean-Baptiste Nivet, qui travaillait au service des affaires économiques de la Chambre de commerce depuis 2017, au sein d'IDEA en tant qu'économiste senior. Jean-Baptiste est titulaire de deux Masters d'économie à l'Université de Bordeaux et de Poitiers.



En septembre 2023, Mamadou Gueye est venu clôturer les recrutements de 2023 en qualité d'économiste. Mamadou est titulaire d'un doctorat en sciences économiques de l'Institut-Agro de Montpellier et a fait son post-doctorat à l'Université Paris Dauphine.

Nous leur souhaitons la bienvenue au sein d'IDEA !

## LE CONSEIL D'ADMINISTRATION EN 2023



**Michel  
WURTH**

Président de  
Fondation IDEA asbl,  
Président honoraire de la  
Chambre de Commerce



**Erna  
HENNICOT-  
SCHOEPGES**

Présidente Honoraire  
de la Chambre des Députés



**Pierre  
AHLBORN**

Administrateur délégué de  
la Banque de Luxembourg



**Isabelle  
SCHLESSER**

Directrice  
de l'ADEM



**Marc  
WAGENER**

Chief Operating Officer  
(COO) de la Chambre  
de Commerce



**Stéphanie  
DAMGÉ**

Director House of  
entrepreneurship de la  
Chambre de Commerce



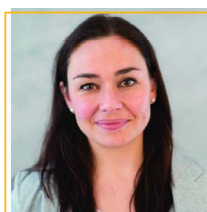
**Carlo  
THELEN**

CEO de la  
Chambre de Commerce



**Marc  
HOSTERT**

Conseiller de  
Gouvernement 1<sup>ère</sup> Classe



**Carole  
RETTTER**

Secrétaire Générale  
de la Fédération des Jeunes  
Dirigeants d'Entreprise  
de Luxembourg



# LE CONSEIL SCIENTIFIQUE EN 2023



**Jean-Jacques  
ROMMES**

Président du  
Conseil Scientifique  
de la Fondation IDEA



**Michèle  
FINCK**

Chair of Law and Artificial  
Intelligence University of  
Tübingen



**Rolf  
TARRACH**

Recteur émérite de  
l'Université du Luxembourg



**Michel  
BEINE**

Professeur d'économie à  
l'Université du Luxembourg



**Wladimir  
RAYMOND**

Économiste, Consultant



**Romain  
DIEDERICH**

Géographe  
et Enseignant



**Lucien  
HOFFMANN**

Directeur du Département  
recherche et innovation  
environnementales du LIST



**Stéphanie  
SCHMITZ**

Attachée à la  
Représentation Permanente  
du Luxembourg auprès de  
l'Union européenne



**Christel  
CHATELAIN**

Director Economic Affairs  
à la Chambre de Commerce



**Etienne  
REUTER**

Directeur honoraire  
de l'Inspection générale  
des finances,  
Président honoraire d'Agora



**Muriel  
BOUCHET**

Économiste, ancien  
Directeur de la Fondation  
IDEA asbl

MURIEL BOUCHET

# RACONTE

IDEA



Une réorganisation a été effectuée au sein de la direction d'IDEA. De nouveaux membres ont été accueillis au sein des Conseils d'administration et scientifique du laboratoire d'idées, mais surtout des changements affectant le quotidien d'IDEA, avec l'arrivée de nouveaux collègues : Jean-Baptiste Nivet et Mamadou Gueye ; une stagiaire, Nathalie Koch... Et le départ de notre Directeur Muriel Bouchet remplacé par Vincent Hein.

Ce départ est donc l'occasion de faire un retour en arrière au travers des yeux de notre désormais ancien Directeur. Dans cette interview, Muriel nous partage ses réflexions et expériences tirées de son parcours professionnel et quelques souvenirs de son passage chez IDEA. Il a également profité de l'occasion pour partager des conseils pour continuer sur sa lancée.

## **Julien Mpia Massa.**

---

### **Cher Muriel, comment vous sentez-vous à la veille de votre départ ?**

Je me sens relativement bien. Je resterai actif de plusieurs manières, notamment en tant que membre du Conseil scientifique d'IDEA, une nomination dont je suis honoré. Je continuerai à suivre de près les travaux d'IDEA dans divers domaines. Par ailleurs, je suis impatient de profiter davantage de temps libre pour des activités telles que les vacances, la culture, la lecture, les promenades et les randonnées. Cette nouvelle phase de ma vie s'annonce riche en possibilités, et je compte bien en profiter, c'était en partie le but de ce nouveau départ.

### **Qu'est-ce qui vous a conduit à choisir des études en économie, Muriel ?**

Les études d'économie ont été une évidence pour moi. Bien que j'aie d'abord envisagé des études scientifiques, comme les mathématiques et l'astronomie, lors de mes années au collège en Belgique, ma véritable passion était clairement orientée vers l'économie, les questions sociales, politiques et d'équité. Donc, après mes études secondaires, il était tout naturel pour moi de me diriger vers des études en économie, et je suis toujours aussi ravi d'avoir fait ce choix.

### **Vous avez passé 9 ans chez IDEA, marquant ainsi une belle et longue carrière. Quelles sont les raisons qui vous ont incité à nous rejoindre ?**

Avant IDEA, j'ai d'abord eu une expérience enrichissante au sein de trois banques centrales, en Belgique, à la Banque centrale européenne à Francfort, et à la Banque centrale du Luxembourg. Ces vingt dernières années m'ont offert une solide formation en rigueur et une compréhension approfondie de la construction européenne, notamment dans le domaine monétaire, au sein duquel l'intégration européenne a atteint son apogée. C'était captivant. J'ai ressenti ensuite le besoin de m'orienter vers un environnement institutionnel peut-être plus délié, où je pouvais travailler de manière plus autonome et exprimer davantage mes idées personnelles. De plus, cela représentait une opportunité de mieux appréhender le contexte luxembourgeois, que ce soit sur le plan politique, les diverses institutions sociales ou les autres organismes économiques. Je voulais être plus en interaction avec le tissu luxembourgeois.

### **Qu'est-ce qui distingue le travail d'un économiste chez IDEA de celui dans d'autres institutions ?**

Tout d'abord, il est plus aisé de définir les orientations de travail chez IDEA. Nous bénéficions d'une grande autonomie, bien que le Conseil d'administration et le Conseil scientifique aient leur mot à dire sur les orientations. Cependant, cela se passe dans un environnement de dialogue entre l'équipe opérationnelle, le Conseil scientifique et le Conseil d'administration, ce qui nous confère une certaine autonomie dans la définition de notre programme de travail. De plus, chez IDEA, nous avons la possibilité d'approfondir les aspects de l'économie qui nous passionnent le plus. Nous accordons une grande importance à l'épanouissement de chaque économiste, en lui permettant de s'orienter vers ses domaines d'intérêt réels en économie ou dans le domaine social. Cette approche favorise la motivation et nous pousse à approfondir nos études. Bien sûr, cela implique également une charge de travail importante. Chez IDEA, comme ailleurs, nous sommes engagés dans une analyse approfondie, mais nous attachons également une grande importance à la diffusion de nos travaux vers l'extérieur. Il est essentiel de pouvoir expliquer les concepts et de diffuser nos travaux à travers divers outils modernes, tels que les réseaux sociaux, avec l'aide de notre chargé de communication qui fait très bien son travail dans ce domaine. Nous utilisons également divers formats de publication, du blog aux documents de travail, ainsi que d'autres canaux médiatiques. Il est crucial de cultiver de bonnes relations avec la presse, car elle joue un rôle essentiel au Luxembourg dans la diffusion des analyses et la stimulation du débat socio-économique. Tout cela nécessite un travail continu, depuis la conception de l'idée initiale jusqu'au développement analytique, puis la diffusion accessible. Cela demande beaucoup d'efforts, et il est important que chaque membre de l'institution, en tant que laboratoire d'idées, soit bien aligné avec son domaine d'activité, bénéficie d'une bonne autonomie et puisse choisir ses centres d'intérêt avec un degré élevé d'indépendance.

**Pourriez-vous partager avec nous un moment ou un projet qui a particulièrement été gratifiant pour vous d'un point de vue personnel au cours de votre passage chez IDEA ?**

Bien sûr, il y a eu de nombreux moments gratifiants chez IDEA. L'un d'entre eux est la collaboration avec notre équipe lors de la restitution de notre travail, par exemple lors de conférences de presse sur nos avis concernant les budgets annuels ou lors de la présentation de recueils. C'est un travail d'équipe qui mobilise tous les économistes et notre chargé de communication, et cela crée une atmosphère à la fois motivante et conviviale. J'apprécie beaucoup cet aspect du travail d'équipe.

Un autre moment fort a été la visite de S.A.R, le Grand-Duc Héritier, qui a consacré beaucoup de temps à IDEA et s'est montré très intéressé par notre travail. Il a posé des questions pertinentes, et toute l'équipe était mobilisée pour cette occasion. C'était très gratifiant de voir à quel point il était intéressé par nos activités.

Enfin, un autre aspect gratifiant est lorsque les propositions que nous formulons pour des réformes concrètes sont prises en compte par le gouvernement. Cela montre que notre travail est reconnu et contribue à améliorer la société luxembourgeoise, que ce soit sur le plan social, économique, environnemental, ou autre. C'est toujours une source de satisfaction de voir que nos efforts ont un impact positif.

**Et en tant que directeur, quelle est la principale réalisation ou contribution d'IDEA dont vous êtes le plus fier ?**

C'est difficile de choisir une réalisation particulière parmi tant de contributions dont nous pouvons légitimement être fiers. Cependant, si je regarde la période récente, quelques éléments se démarquent. Tout d'abord, il y a notre recueil sur les grands défis préélectorales que nous avons publié en avril 2023. Nous y avons développé des propositions de mesures concrètes pour inspirer les partis politiques et la future coalition. Je suis très satisfait de la manière dont il est structuré et rédigé, et nous avons reçu de bons retours des partis politiques.

Un autre projet récent qui me tient à cœur est notre recueil sur le logement, qui a permis d'approfondir une question très importante au Luxembourg. Le logement est un besoin essentiel de la population, mais il existe de nombreux problèmes à résoudre, notamment dans le contexte de la hausse des taux d'intérêt.

Une autre contribution emblématique d'IDEA est la vision territoriale à long terme pour le Luxembourg. Ce projet vise à concilier la croissance économique avec les prérequis nécessaires, tels qu'une planification territoriale plus poussée, une application homogène des prix sur l'ensemble du territoire, la résolution des problèmes liés au logement et la gestion de

la mobilité. Il est essentiel de prévoir ces défis de manière proactive pour garantir une croissance économique soutenable.

En fin de compte, ce travail de prévision et de planification est essentiel pour éviter des problèmes graves à l'avenir, notamment en ce qui concerne le financement de la sécurité sociale et des pensions.

**Quelle évolution ou tendance observée dans le domaine de la recherche et des politiques publiques ont été les plus marquantes pour vous et vous ont conduit à une forte adaptation durant votre période chez IDEA ?**

Il y a eu plusieurs évolutions significatives qui ont nécessité une adaptation de notre part chez IDEA. Tout d'abord, je mentionnerais le logement, qui a été un sujet majeur. Les études sur la répartition des espaces fonciers nous ont particulièrement interpellés. Cela s'est traduit par un accent accru sur le logement, notamment à travers le recueil sur le logement que j'ai évoqué précédemment.

Ensuite, il y a eu une prise de conscience croissante de la nécessité de mieux anticiper l'avenir du Luxembourg sur le long terme. Des initiatives telles que "Luxembourg In Transition" et "Luxembourg Stratégie" ont lancé des projets intéressants dans ce domaine. Cela nous a poussés à réfléchir à un développement plus cohérent du pays, en évitant les goulots d'étranglement qui pourraient entraver sa croissance future.

Les préoccupations environnementales ont également pris de l'ampleur, notamment en ce qui concerne l'effet de serre, le réchauffement climatique et le changement climatique. Les impacts, même à court terme, ont été plus importants que prévu, ce qui nous oblige à prendre en compte ces questions dans notre programme de travail.

Enfin, les événements géostratégiques, comme la gestion de l'inflation, ont eu un impact sur nos réflexions. Nous avons dû repenser certains aspects sociaux, notamment en recommandant un meilleur ciblage des aides publiques et des aides sociales, car l'inflation n'affecte pas tous les segments de la population de la même manière.

Ce sont quelques exemples des évolutions et des tendances qui ont influencé notre travail chez IDEA au fil des années.

**Comment avez-vous vu les idées en matière d'économie évoluer au fil de votre carrière et comment avez-vous adapté votre approche ?**

Au début de ma carrière, il semblait que le modèle keynésien prévalait, avec une intervention gouvernementale plus marquée dans l'économie. Les idées économiques avaient tendance à pencher vers des positions de centre-gauche, mettant en avant un rôle actif de l'État dans l'économie.

Cependant, au fil des années, nous avons assisté à un glissement vers des idées beaucoup plus libérales, avec des appels à la déréglementation et à la privatisation d'entreprises publiques, notamment dans le secteur des télécommunications. Les accords de libre-échange et la dérégulation financière ont également marqué cette période.

La crise financière de 2008 a marqué un tournant, remettant en question les excès de la déréglementation financière. Il y a eu un retour vers des idées plus interventionnistes, notamment en matière de politique budgétaire, bien que cela n'ait pas été immédiatement traduit en politiques économiques.

**Cependant, les crises suivantes, telles que la crise des dettes souveraines et la crise sanitaire, ont renforcé l'intervention de l'État dans l'économie. La pandémie a nécessité une intervention significative pour éviter un effondrement économique.**

La crise ukrainienne a encore accentué cette tendance, avec une intervention gouvernementale accrue en faveur des entreprises et des ménages, en particulier face à l'inflation et aux problèmes d'approvisionnement énergétique.

Il est difficile de prédire comment les idées économiques évolueront à long terme, mais il est clair qu'il y a eu plusieurs glissements d'une orientation à l'autre au cours de ma carrière.

**Quelles sont selon vous les limites et les potentiels des apports des économistes dans ce débat public ?**

Les économistes ont un rôle essentiel à jouer dans le débat public en apportant une approche méthodologique distincte. L'économie repose sur l'individualisme méthodologique, qui permet une analyse scientifique de la société. Elle offre un moyen de montrer les contraintes économiques, les limites des ressources financières, et de proposer des solutions pour une utilisation optimale de ces ressources tout en préservant l'efficacité sociale.

Cependant, il est crucial de ne pas rester enfermé dans une vision étroite de l'économie. Il faut intégrer la psychologie et la sociologie pour comprendre les comportements individuels et collectifs. La psychologie des individus et la psychologie des foules sont importantes pour appréhender la société dans son ensemble.

La gouvernance économique et politique, les institutions solides, la démocratie, les médias impartiaux, et le respect des principes de juste conduite sont également des éléments essentiels pour une société prospère.

Les aspects légaux et éthiques ne doivent pas être négligés, notamment avec les avancées de l'intelligence artificielle. Il est crucial de maintenir une éthique dans les décisions économiques et sociales.

En fin de compte, une approche multidisciplinaire est nécessaire pour résoudre les problèmes complexes de la société. Les économistes ont un rôle majeur à jouer, mais ils doivent travailler en collaboration avec des experts d'autres disciplines pour une compréhension complète et holistique des défis auxquels la société est confrontée. L'économie doit interagir avec la sociologie, la psychologie, la géographie, la philosophie, le droit, et d'autres disciplines pour une gouvernance efficace et éthique.

**Merci beaucoup Muriel. Pour finir, une petite question pour les futurs collaborateurs. Quels conseils donneriez-vous à un jeune collaborateur qui commencerait chez IDEA ?**

Pour un jeune collaborateur qui commence chez IDEA, je conseillerais tout d'abord d'être à l'écoute de soi-même. Il est essentiel de choisir des domaines de recherche qui suscitent un véritable intérêt et pour lesquels on a des affinités naturelles. La motivation est un facteur clé de réussite.

Ensuite, la rigueur est primordiale. Il ne faut pas hésiter à lire abondamment, en particulier sur les réalités de la société luxembourgeoise. Le Luxembourg étant un pays spécifique, il est important de comprendre ses particularités. Il est également essentiel de se familiariser avec les points de vue et les contributions d'autres institutions et chercheurs, quelle que soit leur orientation.

Pour bien appréhender le Luxembourg et sa société, il est recommandé de rencontrer des acteurs économiques, universitaires, chefs d'entreprise, fonctionnaires, juristes, etc. Cette immersion dans le milieu professionnel et académique permet de mieux comprendre la réalité du terrain et de mettre à l'épreuve ses idées et ses études auprès de personnes qui connaissent bien le domaine.

Enfin, ne pas négliger l'aspect convivial du travail. Le réseau de contacts et les interactions humaines jouent un rôle important dans le développement professionnel. Il est essentiel de ne pas rester cloisonné dans un bureau, mais plutôt d'aller à la rencontre de diverses personnes et de confronter ses idées à différents points de vue.

**Il ne nous reste plus qu'à vous souhaiter une bonne retraite et nous avons hâte de vous revoir au sein du conseil scientifique. Un dernier mot ?**

Je tiens à vous remercier pour cette opportunité de travailler au sein d'IDEA toutes ces années. Ce fut un grand privilège et j'ai beaucoup appris au contact de mes collègues. Cela a été un réel plaisir pour moi, et je suis enthousiaste à l'idée de continuer à collaborer avec IDEA en tant que membre du Conseil scientifique. J'ai eu d'excellentes relations avec mes collègues et les membres du conseil d'administration, et je suis impatient de poursuivre ces interactions à l'avenir.

## FAITS

# MARQUANTS

## FAIRE VIVRE LE DÉBAT

Année électorale oblige, IDEA s'est attelé à proposer, encore plus que d'habitude, des idées et événements afin d'animer le débat sur la place publique concernant les grands défis qui attendent la société luxembourgeoise pour un changement positif en termes notamment de politiques économiques, d'aménagement du territoire, de logement, de sécurité sociale ou encore d'intelligence artificielle.

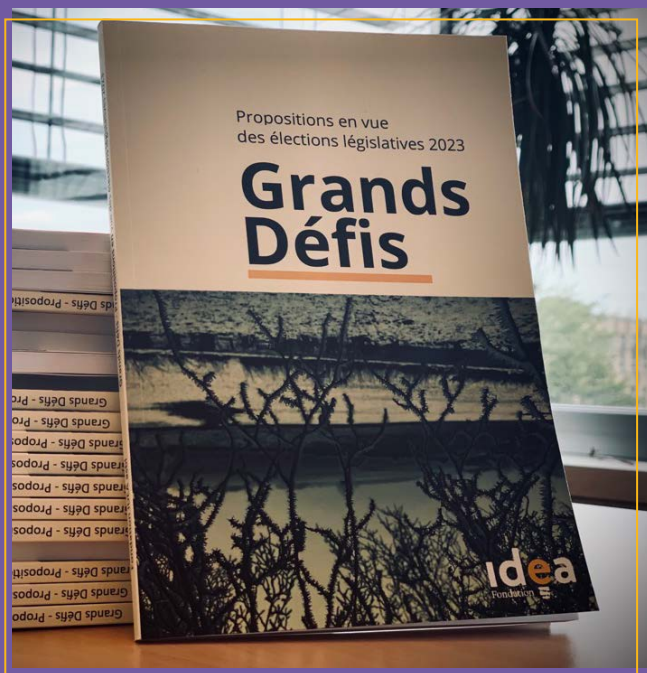
### ENTRETIEN AVEC S.A.R LE GRAND-DUC HÉRITIER



### PUBLICATION DE L'ÉTUDE « UNE VISION TERRITORIALE POUR LE LUXEMBOURG À LONG TERME – FIR ENG KOHÄRENT ENTWÉCKLUNG VUM LAND »



## RECUEIL D'IDEA : - GRANDS DÉFIS - PROPOSITIONS EN VUE DES ÉLECTIONS LÉGISLATIVES 2023



## ORGANISATION DE TROIS TABLES RONDES EN VUE DES ÉLECTIONS LÉGISLATIVES 2023



## RECUEIL D'IDEA : - FACE AUX GRANDS DÉFIS



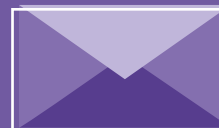
LA BARRE DES  
**2500**  
FOLLOWERS A ÉTÉ  
FRANCHIE SUR LINKEDIN

**155**  
COUVERTURES  
PRESSE



**40**  
CONTRIBUTIONS  
PUBLIÉES SUR NOTRE  
SITE INTERNET

**43**  
NEWSLETTERS  
ENVOYÉES



# LES PRINCIPAUX ÉVÉNEMENTS

Les débats d'IDEA, les matinales, les rencontres, les workshops et les conférences sont au cœur du modèle de notre laboratoire d'idées. Actualité politique oblige, les événements IDEA 2023 ont été principalement orientés autour des élections législatives.

## LES ÉVÉNEMENTS ORGANISÉS PAR IDEA

**CONFÉRENCE DE PRESSE : PRÉSENTATION DE L'ÉTUDE IDEA  
« UNE VISION TERRITORIALE POUR LE LUXEMBOURG À LONG TERME –  
FIR ENG KOHÄRENT ENTWÉCKLUNG VUM LAND » – 27 FÉVRIER**

27 FÉVRIER 2023



Cette étude est le fruit d'un travail multidisciplinaire d'envergure mené par la Fondation IDEA asbl durant deux ans, avec pour objectif de proposer une vision territoriale à long terme pour le Luxembourg.

29 MARS 2023

**CONFÉRENCE DE PRESSE : PRÉSENTATION  
DE NOTRE DOCUMENT DE TRAVAIL N°22 :  
« RÉTROSPECTIVE ÉCONOMIQUE 2018-2022 »**

Ce document propose une analyse des grands indicateurs socio-économiques pendant la mandature législative qui s'est achevée. Il revient sur les évolutions de l'activité économique, du marché du travail, des principaux indicateurs sociaux et démographiques, des finances publiques ainsi que de la transition énergétique pendant cette période marquée par deux crises majeures.





27 AVRIL 2023

## CONFÉRENCE DE PRESSE : PRÉSENTATION DU RECUEIL IDEA CONSACRÉ AUX ÉLECTIONS LÉGISLATIVES 2023

Dans la perspective des élections législatives du 8 octobre 2023, IDEA a élaboré un Recueil des « Grands Défis » principalement destiné aux partis, candidats et futurs élus, avec une cinquantaine de propositions concrètes dont ils pouvaient, selon nous, s'inspirer dans leurs programmes.



03 MAI 2023

## TABLE RONDE D'IDEA CONSACRÉE À LA VISION TERRITORIALE À LONG TERME

Mercredi 3 mai a eu lieu le premier volet des tables rondes organisées par IDEA, consacrées aux Grands Défis dans le cadre des élections législatives de 2023. La thématique de la soirée avait pour objectif d'entretenir la réflexion sur un thème essentiel pour le Luxembourg : l'aménagement de son territoire pour répondre aux défis d'une économie en pleine croissance avec un fort développement démographique.



23 MAI 2023

## TABLE RONDE D'IDEA CONSACRÉE AU LOGEMENT

Mardi 23 mai a eu lieu le deuxième volet des tables rondes organisées par IDEA, consacrées aux Grands Défis dans le cadre des élections législatives de 2023. La soirée visait à entretenir la réflexion sur les crises du logement et de la construction qui touchent le Luxembourg.



13 JUIN 2023

## TABLE RONDE D'IDEA CONSACRÉE AUX PENSIONS

Une table ronde sur les régimes de pension au Luxembourg, troisième et dernière étape du cycle IDEA de conférences liées aux Grands Défis (en vue des élections législatives du 8 octobre 2023), a eu lieu le mardi 13 juin. La table ronde ainsi que la séance de questions et réponses avec le public ont mis en évidence les multiples facettes du sujet traité, à savoir la problématique de l'âge effectif de la retraite et le lien entre le niveau des pensions et l'espérance de vie, l'éventuel recours accru à des régimes de capitalisation, la position particulière du Luxembourg, les pensions d'invalidité et leur réforme ces dernières années, les difficultés inhérentes à toute réforme des pensions, l'encadrement financier basé sur des périodes de couverture, la réforme de décembre 2012, le financement alternatif des retraites ou encore la pertinence d'une hausse des cotisations et de leur éventuel dé plafonnement.



05 JUILLET 2023

### RÉUNION CONJOINTE DU CONSEIL D'ADMINISTRATION, DU CONSEIL SCIENTIFIQUE ET DE L'ÉQUIPE OPÉRATIONNELLE D'IDEA

Le 5 juillet 2023 a eu lieu la réunion conjointe du Conseil d'administration, du Conseil scientifique et de l'équipe opérationnelle de la Fondation IDEA asbl où le sujet du déploiement de l'intelligence artificielle (IA) dans le secteur financier au Luxembourg, mais aussi dans la société en général, a été discuté. À cette occasion, six intervenants dont quatre experts invités ont présenté plusieurs points de ce thème.



05 SEPTEMBRE 2023

### DÉJEUNER DE PRESSE

Déjeuner de presse avec présentation du Recueil « Face aux Grands-Défis ».



## LES RENCONTRES D'IDEA

20 MARS 2023

### VISITE DE S.A.R LE GRAND-DUC HÉRITIER

La Fondation IDEA asbl a eu l'honneur de recevoir S.A.R le Grand-Duc Héritier. À cette occasion, Michel Wurth et Muriel Bouchet ont présenté les missions et objectifs d'IDEA et nos deux économistes seniors sont revenus sur deux sujets phares en 2022-2023 : « Une Vision territoriale pour le Luxembourg » et « le marché immobilier luxembourgeois ».



2023

### À LA RENCONTRE DES POLITIQUES, DANS LE CADRE DES ÉLECTIONS LÉGISLATIVES 2023

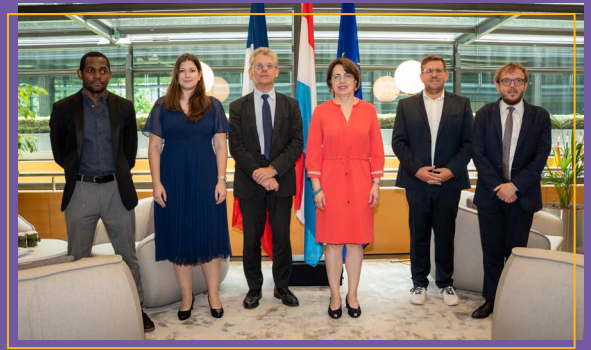
L'équipe d'IDEA est partie à la rencontre des différentes sensibilités politiques afin de présenter ses propositions dans le cadre des élections législatives 2023. Ces rencontres ont permis d'échanger sur les défis du logement et de la construction, de la diversification économique, de l'aménagement du territoire et de la coopération transfrontalière, des finances publiques et sur les orientations des politiques publiques dans ces domaines.



22 JUIN 2023

## VISITE DE S.E. L'AMBASSADRICE DE FRANCE AU LUXEMBOURG, MADAME CLAIRE LIGNIERES-COUNATHE

S.E. l'ambassadrice de France au Luxembourg, Madame Claire Lignières-Counathe a rendu visite à notre laboratoire d'idées. L'entretien fut l'occasion d'échanger sur la situation économique et sociale du Luxembourg, mais également sur les grands défis identifiés par IDEA. Le sujet de la coopération transfrontalière a également été abordé de manière approfondie.



## LES ÉVÉNEMENTS EXTERNES

02 MARS 2023

### CESER GRAND EST- 10 FÉVRIER ET COLLÈGE DES CCI DE LA GRANDE RÉGION

Vincent Hein a présenté l'avis du CES « Pour un développement cohérent de la métropole transfrontalière du Luxembourg dans la Grande Région » pour lequel il avait été nommé rapporteur devant les membres du Conseil Economique, Social et Environnemental de la région Grand Est le 10 février et devant le Collège des Chambres de Commerce et d'Industrie de la Grande Région le 02 mars. Ces présentations ont permis de débattre avec les membres de la société civile de la Grande Région des propositions concrètes faites en matière de coopération transfrontalière.

03 MARS 2023

### « PETIT-DÉJEUNER » DU POLE MÉTROPOLITAIN

Vincent Hein a participé le 03 mars 2023 au 1er « petit-déjeuner » du pôle métropolitain frontalier du nord Lorrain à Thionville. La thématique de cet échange : « Transfrontalier franco-luxembourgeois : une relation singulière dans la Grande Région ? ».



14 MARS 2023

### MIPIIM 2023

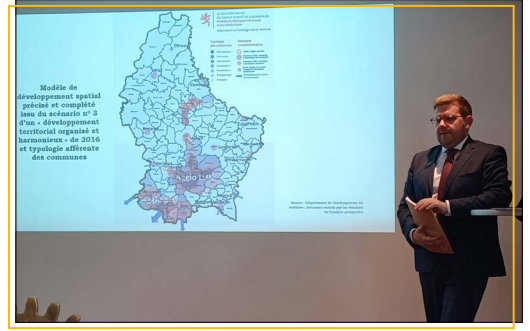
Le 14 mars, Vincent Hein a présenté l'étude « une vision territoriale pour le Luxembourg à long terme » devant un parterre de professionnels de l'immobilier et de l'aménagement réunis sur le stand du Luxembourg à l'occasion du salon international MIPIM dédié aux professionnels de l'immobilier à Cannes.



27 MARS 2023

**ROTARY LUXEMBOURG KIEM**

Vincent Hein a été reçu par le Rotary Luxembourg Kiem pour présenter l'étude « une vision territoriale pour le Luxembourg à long terme » et débattre des implications en matière d'aménagement du territoire, d'urbanisme et de mobilité d'une perspective de croissance continue de l'économie et de la population luxembourgeoise à l'horizon 2050.



30 MARS 2023

**PAIRING SCHEME**

Le LISER a reçu la visite de Monsieur le Député Marc Spautz (également Président de la sous-commission portant sur le télétravail à la Chambre des Députés) qui a été reçu par Dr Franz Clement, le chercheur avec qui il partage cet échange, et plusieurs chercheurs du LISER du département marché du travail. La professeure Aline Müller, Directrice général du LISER, a assisté à la séance de travail naturellement consacrée au télétravail. Des exposés de chercheurs ont pu être présentés sur le sujet. Dr Laetitia Hauret, Dr Ludivine Martin et Vincent Hein de la Fondation IDEA ont présenté plusieurs aspects de leurs recherches en relation avec cette problématique d'actualité.

23 MAI 2023

**COLLOQUE DU CONSEIL DÉPARTEMENTAL DE MEURTHE-ET-MOSELLE À VILLERUPT**

Table ronde : Pour un développement territorial équilibré

À l'invitation du Conseil Départemental de la Meurthe-et-Moselle, Vincent Hein a présenté une analyse de la situation en matière de développement territorial dans l'espace transfrontalier autour du Luxembourg. Il a débattu avec des élus locaux du territoire des propositions d'IDEA en matière de développement territorial et de coopération transfrontalière.

25 MAI 2023

**OCDE - DG REGIO**

Dans le cadre d'un projet visant à renforcer la coopération transfrontalière porté par le GECT Alzette-Belval, le Pôle Métropolitain Frontalier du nord lorrain et le syndicat de communes PRO-SUD, Vincent Hein a présenté à des représentants de l'OCDE et de la Commission européenne l'étude « une vision territoriale pour le Luxembourg à long terme ».

05 JUIN 2023

**LUXEMBOURG STRATÉGIE - PRÉSENTATION INTERMÉDIAIRE PUBLIQUE DE LA VISION STRATÉGIQUE**

Muriel Bouchet a participé à l'événement présentation intermédiaire du projet ECO2050, organisé par Luxembourg Stratégie. A l'occasion de sa présentation, il a notamment débattu de l'importance de formuler des projections économiques et financières, en particulier au niveau de la sécurité sociale, pour construire des analyses de prospective stratégique telles que celles réalisées par Luxembourg Stratégie.



08 JUIN 2023

## LA PROPRIÉTÉ, UN FREIN PLUTÔT QU'UN ACHÈVEMENT DANS UN MONDE DEVENU NOMADE ?"

Dans le cadre du salon des nouvelles technologies de l'immobilier au Luxembourg, Michel-Edouard Ruben a participé à la conférence-débat sur le thème "La propriété, un frein plutôt qu'un achèvement dans un monde devenu nomade ?"



21 JUIN 2023

## SÉMINAIRE ORGANISÉ PAR L'AMBASSADE DE BELGIQUE

Vincent Hein a participé à un séminaire organisé par l'Ambassade de Belgique qui s'est tenu le 21 juin 2021 dans les locaux de la Spuerkeess et qui portait sur le thème : « Le développement transfrontalier de la métropole luxembourgeoise à l'horizon 2050 : quelle stratégie pour la Belgique voisine ? ».

29 JUIN 2023

## COLLÈGE DES HAUTES ÉTUDES DE L'INSTITUT DIPLOMATIQUE

À l'occasion de la visite des Auditeurs du Collège des hautes études de l'Institut diplomatique et à l'invitation de l'Ambassade de France au Luxembourg, Vincent Hein a présenté une analyse des défis liés au contexte transfrontalier du développement luxembourgeois et débattu des pistes proposées par la Fondation IDEA asbl dans le cadre de son étude « Une Vision Territoriale pour le Luxembourg à long terme ». Christel Chatelain, Director Economic Affairs à la Chambre de Commerce du Luxembourg, était également conviée par le CHEID pour présenter les grands enjeux de l'économie luxembourgeoise.

1 JUILLET 2023

## « VISIONS POUR LE TERRITOIRE LUXEMBOURGEOIS, COMMENT CONCILIER CROISSANCE ET TRANSITIONS À L'HORIZON 2050 ? »

À l'occasion d'une série de conférences portant sur les « Stratégies d'adaptation à la petite taille du Luxembourg », la Section des Sciences morales et politiques de l'Institut Grand-Ducal de Luxembourg organisait le samedi 1er juillet 2023 une matinée-débat autour du thème « Visions pour le territoire luxembourgeois, comment concilier croissance et transitions à l'horizon 2050 ? ». La Fondation IDEA asbl, le ministère de l'Économie et le ministère de l'Énergie et de l'Aménagement du territoire étaient associés à cet événement.



6 JUILLET 2023

## CCI MOSELLE MÉTROPOLE METZ

Jeudi 6 juillet 2023, Vincent Hein était le premier invité du cycle de conférences « Mieux connaître nos voisins transfrontaliers » par la CCI Moselle Métropole Metz. À cette occasion, il y a décliné les enjeux pour le Luxembourg et leurs impacts pour la Moselle, en prenant appui sur les publications IDEA : « Pour un développement cohérent de la métropole transfrontalière du Luxembourg dans la Grande Région » et « Une vision territoriale pour le Luxembourg à long terme ».



13 JUILLET 2023

**UNIGR CENTER FOR BORDER STUDIES**

Vincent Hein a réalisé un keynote speech et participé à une table ronde lors du séminaire organisé par le Center for Border Studies de l'Université de la Grande Région sur le thème « Coopération, mutualisation, et cohésion face aux tensions sur les marchés transfrontaliers du travail : vers des pratiques de solidarité ? ». Il a notamment évoqué l'idée que « l'intégration socio-économique s'est renforcée dans les territoires transfrontaliers. Il existe une communauté d'intérêts pour laquelle la solidarité est un mode de fonctionnement normal, qui peut être dissocié du devoir moral ».

20 SEPTEMBRE 2023

**QUO VADIS GRANDE RÉGION : DE LA COMPÉTITION À LA COOPÉTION, VERS UN DÉVELOPPEMENT ÉCONOMIQUE TRANSFRONTALIER SOUS LE SIGNE DE LA COOPÉRATION INTELLIGENTE !**

Vincent Hein a réalisé une présentation pour introduire les débats lors d'une conférence organisée par la Chambre de Commerce et l'Institut de la Grande Région (en collaboration avec la Fondation IDEA asbl) sur le thème « Vers une ambition territoriale commune ? ». Il est revenu sur les grands défis socio-économiques que posent l'émergence d'un territoire transfrontalier toujours plus intégré autour du Luxembourg et a proposé quelques pistes pour renforcer la coopération afin d'assurer un développement cohérent sur le long terme de cet espace.



25 SEPTEMBRE 2023

**SIXIÈME ÉDITION DU MANUEL DE DROIT FISCAL D'ALAIN STEICHEN**

Le 25 septembre 2023 Michel-Edouard Ruben a participé à une table ronde, à l'occasion de la parution de la 6ème édition du Manuel de droit fiscal d'Alain Steichen.



26 SEPTEMBRE 2023

**LUXEMBOURG STRATÉGIE : « LA VISION STRATÉGIQUE ECO2050 : UNE AIDE PROSPECTIVE POUR LA DIVERSIFICATION ÉCONOMIQUE »**

Le 26 septembre 2023, Michel-Edouard Ruben était intervenant lors de la troisième conférence annuelle publique de Luxembourg Stratégie dont le thème était « La Vision stratégique ECO2050 : Une aide prospective pour la diversification économique ».



29 SEPTEMBRE 2023

### **INTERVIEW DE VINCENT HEIN SUR LA RADIO LOR'FM « LES ENJEUX LIÉS AUX LÉGISLATIVES AU LUXEMBOURG »**

Vincent Hein a été interviewé par Marco Marchionni sur la radio française « Lor'FM » pour évoquer certains des grands défis luxembourgeois et transfrontaliers comme la situation en matière de logement ou de mobilité et réagir à des propositions formulées par les candidats aux élections. L'interview a aussi été l'occasion de revenir sur les recommandations de la Fondation IDEA asbl formulées dans son recueil « Grands Défis ».



16 NOVEMBRE 2023

### **SOIRÉE DE GALA UPGRADE 2023**

« Grand Luxembourg » transfrontalier : un indispensable projet de territoire partagé

À l'occasion de la soirée de gala de l'initiative Upgrade organisée à Arlon, un concours promouvant des initiatives entrepreneuriales organisé par plusieurs Rotarys du territoire belgo-luxembourgeois, Vincent Hein a présenté un exposé portant sur les enjeux en matière de coopération transfrontalière pour cet espace fortement intégré économiquement et socialement.

# LES PRINCIPALES PUBLICATIONS



4

CAHIERS  
THÉMATIQUES



28

BILLETS INVITÉ ET  
CONTRIBUTIONS  
D'EXPERTS



4

DOCUMENTS  
DE TRAVAIL



1

TABLEAU  
DE BORD



3

DÉCRYPTAGES



18

BLOGS



**27 FÉVRIER 2023**



## **ÉTUDE IDEA : UNE VISION TERRITORIALE POUR LE LUXEMBOURG À LONG TERME – FIR ENG KOHÄRENT ENTWÉCKLUNG VUM LAND**

*[...] Cette croissance est-elle compatible avec les caractéristiques territoriales du pays ? Sous quelles conditions ? [...]*

---

Cette étude propose de répondre à certaines questions comme : combien d'habitants, d'emplois et de frontaliers le Luxembourg pourrait-il compter en 2050 dans un scénario de développement « au fil de l'eau » ? Cette croissance est-elle compatible avec les caractéristiques territoriales du pays ? Sous quelles conditions ? Quels seront les changements à opérer en matière d'aménagement du territoire, d'urbanisme, de mobilité, de coopération transfrontalière et quelles réformes seront nécessaires pour y parvenir ?

**27 AVRIL 2023**



## **RECUEIL D'IDEA : GRANDS DÉFIS : PROPOSITIONS EN VUE DES ÉLECTIONS LÉGISLATIVES 2023**

*[...] Le recueil approfondit cinq problématiques auxquelles est confrontée depuis de longues années la société luxembourgeoise [...]*

---

Dans la perspective des élections législatives du 8 octobre 2023, IDEA a élaboré un Recueil des « Grands Défis » principalement destiné aux partis, candidats et futurs élus, avec une cinquantaine de propositions concrètes. Le recueil approfondit cinq problématiques auxquelles est confrontée depuis de longues années la société luxembourgeoise : la préservation du tissu productif, l'aménagement du territoire, la coopération transfrontalière, le vieillissement de la population et les finances publiques.

## CAHIERS THÉMATIQUES

07 SEPTEMBRE 2023

### RECUEIL D'IDEE : FACE AUX GRANDS DÉFIS



*[...] au-delà, nous éclairer  
sur les grands défis du  
pays [...]*

Dans cet ouvrage, 22 auteurs aux profils très divers ont été invités à répondre à des questions majeures afin d'alimenter le débat dans la perspective des élections législatives du 8 octobre 2023 et, au-delà, nous éclairer sur les grands défis du pays.

Dr Serge Allegrezza, Sahar Azari, Aurélien Biscuit, Flora Castellani, Christel Chatelain, Norry Dondelinger, Christian Ensich, Caroline Faber, Robert Goebbels, Jean Hamilius, Georges Heinrich, Sylvain Hoffmann, Pierre Hurt, Jean-Marc Lambotte, Stephanie Law, Frédéric Meys, Jean-Jacques Rommes, Julien Schmitz, Christophe Serredszum, Robert Urbé, Michaël Vollot et Michel Wurth.

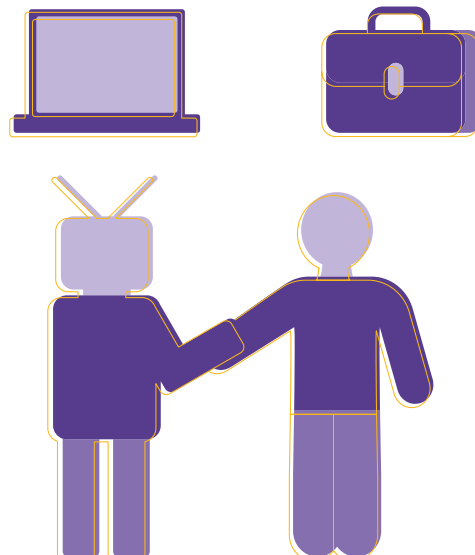
02 NOVEMBRE 2023

### RECUEIL D'IDEE : L'ÈRE DE L'IA : OPPORTUNITÉS ET DÉFIS



*[...] les opportunités,  
défis et menaces autour  
de l'utilisation de l'IA  
dans nos sociétés [...]*

Dans cet ouvrage, Emilie Allaert, Prof. Dr. Pascal Bouvry, Prof. Dr. Michèle Finck, Dr. Emmanuel Kieffer, Thierry Kremser, Hoai Thu Nguyen Doan, Laurent Probst et Jean-Jacques Rommes, des auteurs aux profils très divers apportent des éléments de réflexion sur les opportunités, défis et menaces autour de l'utilisation de l'IA dans nos sociétés.



## DOCUMENTS DE TRAVAIL

**DOCUMENT DE TRAVAIL N°20 -  
01 FÉVRIER 2023**

### **CONTRIBUTION AUX ASSISES – ANTICIPÉES – DU LOGEMENT –**

par Michel - Edouard Ruben



« La crise du logement » sans cesse évoquée dans les médias et les discours politiques ces dix dernières années – alors que le marché immobilier connaissait un cycle d'une ampleur exceptionnelle marqué par la flambée des prix et l'envolée de l'endettement des ménages – est (enfin) là, précipitée par la remontée des taux d'intérêt.

**DOCUMENT DE TRAVAIL N°21 – 27 FÉVRIER 2023**

### **QUELQUES RÉFLEXIONS SUR LE PROJET DE PROGRAMME DIRECTEUR D'AMÉNAGEMENT DU TERRITOIRE (PDAT) 2023**

par Vincent Hein



Le Document de Travail vise à nourrir les débats autour de la consultation sur le projet de PDAT 2023 en s'appuyant sur quelques constats majeurs issus de l'étude « Une vision territoriale pour le Luxembourg à long terme – Fir eng kohärent Entwécklung vum Land » publiée par la Fondation IDEA asbl en février 2023.

**DOCUMENT DE TRAVAIL N°22 – 28 MARS 2023**

### **RÉTROSPECTIVE ÉCONOMIQUE 2018-2022**

Cette rétrospective économique 2018-2022 était l'occasion d'aborder la bonne résistance aux chocs de l'économie luxembourgeoise, visible en particulier sur le marché du travail. Le pays a continué à attirer de nombreux résidents et frontaliers et a pu limiter la casse sur le plan social, malgré des inquiétudes exacerbées par le retour de l'inflation et la remontée des taux d'intérêts. L'analyse met en avant un certain nombre de « décrochages » latents qui ont été accentués par le double choc pandémique et énergétique et revient sur les évolutions des finances publiques ainsi que sur des indicateurs de consommation énergétique et du bilan CO<sub>2</sub> « en trompe l'œil ».



**DOCUMENT DE TRAVAIL N°23 – 06 NOVEMBRE 2023**  
**DE LA RÉFORME FISCALE !**

par Michel - Edouard Ruben



Le Document de travail propose un survol d'améliorations possibles du système fiscal luxembourgeois à l'aune de certains défis prioritaires.

**DÉCRYPTAGES****DÉCRYPTAGE N°26 – 09 FÉVRIER 2023****PLACE FINANCIÈRE :  
COMBIEN D'EMPLOIS ?**

par Muriel Bouchet



Diverses mesures de l'emploi dans le secteur financier circulent, mais elles répondent à des définitions à géométrie (très) variable, ce qui entretient une confusion certaine. Ce décryptage vise à pallier cette lacune. Il part de l'emploi « direct » et y ajoute les effets indirects (jouant par le truchement des différents fournisseurs du secteur financier, voire même les « fournisseurs des fournisseurs ») et induits (opérant par l'intermédiaire de la consommation et des investissements générés par le secteur financier). L'emploi « au sens large », qui intègre ces effets, excéderait en 2021 135 000 postes, soit l'équivalent de 30% des emplois au Grand-Duché.

**DÉCRYPTAGE N°27 – 23 FÉVRIER 2023****METTRE FIN À LA « KAL PROGRESSIOUN »,  
UNE RÉELLE URGENCE ?**

par Muriel Bouchet



Si le principe même de l'indexation des barèmes (et autres seuils fiscaux) paraît donc amplement justifié sur un plan philosophique, son degré d'urgence est en revanche loin de relever de l'évidence. Un simple examen numérique met en effet en exergue un ciblage social défaillant d'une telle mesure, qui va de pair avec un coût budgétaire élevé assez malencontreux dans le présent contexte.

**DÉCRYPTAGE N°28 – 12 DÉCEMBRE 2023****POUR (R)OUVRIR LE DÉBAT :  
QUELQUES OBSERVATIONS À PROPOS DU VOLET  
« LOGEMENT » DE L'ACCORD DE COALITION**

par Michel - Edouard Ruben



Les difficultés d'accès au logement –considérées comme la clef de nombreuses questions sociales-et la sous-activité dans le secteur de la construction –qui constitue une menace pour l'attractivité et la poursuite du développement du Grand-Duché -tiennent une place à part dans l'accord de coalition. Si le «paquet logement» qui y est exposé ne constitue, à ce stade, qu'un ensemble de principes qu'il conviendra, décisions législatives et réglementaires faisant, de transformer en règles, il laisse entrevoir (a priori) un renouveau, fait de continuités, dans l'orientation prospective de la politique luxembourgeoise du logement.

**BILLETS  
INVITÉ**

**08 FÉVRIER 2023**

## **PUISQUE LA VIE EST APPRENDRE, APPRENONS UN PEU PLUS !**



par le Prof. Dr. Rolf Tarrach, Recteur émérite, Université du Luxembourg et membre du Conseil Scientifique d'IDEA

Il y a deux ans mon petit-fils aîné, Nils, avait pris l'initiative de demander au Ministre en charge de l'éducation des vacances d'été plus courtes. Il a donné une seule raison : Ech vermësse meng Frënn, mes amis me manquent... Avant de réfléchir à l'utilisation pratique d'une semaine supplémentaire, pensons d'abord aux instituteurs et professeurs. Comme les vacances estivales sont assez longues, un raccourcissement d'une semaine ne devrait pas empêcher les enseignants de jouir de vacances bien méritées et de se ressourcer.

**16 FÉVRIER 2023**

## **NON À « L'IND-EXCESSIVITÉ »**

par Marc Wagener, Chief Operating Officer (COO)  
et membre du Conseil d'Administration d'IDEA – 16 février



Accès difficile aux ressources en tous genres et leur renchérissement, organisation du travail dépassée (surtout pour les PME), rentabilité mise à mal, ... difficile de continuer à se lever le matin en tant que « petit patron », travailler (souvent) beaucoup pour gagner (souvent) peu. A rebours de jalousies contre les « riches patrons », une vie faite de défis et de grandes responsabilités, tous les jours. Chapeau à celles et ceux qui ne désespèrent pas ! Et si les 3 index désormais prévus en 2023 (et on n'ose guère anticiper 2024) faisaient déborder le vase ?

## TABLEAU DE BORD

14 NOVEMBRE 2023

## RALENTISSEMENT DE L'INFLATION... ET DE L'ÉCONOMIE !



La Fondation IDEA a décidé de relancer la publication de son document d'analyse de la conjoncture économique. Cette publication trimestrielle permet de suivre 18 indicateurs et présente une nouvelle donnée environnementale : les émissions de CO<sub>2</sub> par combustion d'énergie.

---

**18 BLOGS**

*Les 3 blogs les plus lus en 2023*

**10 AOÛT 2023**

## **« AOÛT OF THE BOX 2023 » : PENSIONS, VERS UNE ALLOCATION DE FIN D'ANNÉE PLUS SÉLECTIVE**

par Muriel Bouchet



Chaque semaine du mois d'août, les économistes de la Fondation IDEA se sont penchés sur les grands défis auxquels le prochain gouvernement devra faire face. Deuxième sujet abordé, à travers l'exemple de l'allocation de fin d'année des pensionnés : la nécessité de bien cibler les prestations sociales, de pension en particulier.

---

**31 AOÛT 2023**

## **CONSTRUCTION DE LOGEMENTS, ÉCLAIRER UNE CONTRADICTION FONDAMENTALE**

par Michel-Edouard Ruben



Chaque semaine du mois d'août, les économistes de la Fondation IDEA se sont penchés sur les grands défis auxquels le prochain gouvernement devra faire face. Dernier sujet abordé : la capacité maximale de production de logements.

---

**04 OCTOBRE 2023**

## **LES GRANDS DÉFIS DU PROCHAIN GOUVERNEMENT**



Pendant la dernière mandature législative, marquée par les incertitudes radicales et qui a vu émerger le terme de « polycrises », la situation économique et sociale du pays a relativement bien résisté. Mais le Luxembourg fait face à de grands défis pour lesquels il serait bienvenu que le nouveau gouvernement aborde, dans son programme de travail, au moins cinq chantiers majeurs afin de sauvegarder la prospérité du pays : la préservation du tissu productif, l'aménagement du territoire, une redéfinition des politiques de coopération transfrontalière, la préparation au vieillissement de la population et le maintien de finances publiques saines.

---

18 BLOGS

Depuis le 16 novembre, le Luxembourg a un plan de marche pour les cinq années à venir. IDEA a proposé une série de contributions pour analyser quelques-uns des points saillants de l'accord de coalition 2023-2028.

30 NOVEMBRE 2023

## AMÉNAGEMENT DU TERRITOIRE : LA VISION RESTE À PRÉCISER

par Vincent Hein



Si le programme de coalition est par définition un accord qui (ne) donne (que) les grandes lignes directrices dans les principales politiques publiques à mettre en œuvre, certaines considérations importantes pour la stratégie d'aménagement du territoire restent encore à préciser. Dans l'accord, l'annonce d'une révision du tout nouveau programme directeur d'aménagement du territoire (PDAT) avec pour priorité de « respecter l'autonomie communale » pose question. En effet, le caractère « peu opérant » des dernières stratégies d'aménagement du territoire, pourtant bien pensées, s'explique en partie par les écarts entre les grandes lignes directrices nationales et les pratiques communales en la matière.

05 DÉCEMBRE 2023

## CONTINUER À MIEUX SE FORMER

par Ioana Pop



Lors du Sommet social de Porto en mai 2021, le Luxembourg a défini l'objectif d'atteindre un taux de participation aux formations de 62,5% jusqu'en 2030. Dans cette optique, plusieurs stratégies de formation continue ont été mises en place, telles que l'initiative « Future Skills » de l'ADEM qui cible surtout les demandeurs d'emploi de plus de 45 ans, ou encore la stratégie Life Long Learning. Malgré le ralentissement actuel de l'économie luxembourgeoise et du marché du travail, cette dernière doit faire face à des défis de moyen et long terme comme la transition numérique et environnementale, ainsi qu'au vieillissement de la population, surtout dans les pays voisins, sources importantes de main d'œuvre transfrontalière.

07 DÉCEMBRE 2023

## LE QUANTIQUE, « NEXT STEP » DE L'IT LUXEMBOURGEOIS

par Jean-Baptiste Nivet



L'accord de coalition 2023-2028[1] a, sans surprise, prôné la continuité en matière de diversification économique. Il indique ainsi que « le Gouvernement stimulera davantage la diversification économique de notre pays afin de créer, voire de renforcer, des écosystèmes intégraux dans les secteurs prioritaires, à savoir la logistique, les technologies de santé, le cleantech, l'espace et l'économie des données y compris le domaine de l'intelligence artificielle. » Le Luxembourg s'est déjà fortement engagé sur le développement de ces secteurs prioritaires, avec pour certains d'entre eux de premiers investissements datant d'il y a deux décennies.



**18 BLOGS**

**12 DÉCEMBRE 2023**

## **DÉCRYPTAGE N°28 : POUR (R)OUVRIR LE DÉBAT : QUELQUES OBSERVATIONS À PROPOS DU VOLET « LOGEMENT » DE L'ACCORD DE COALITION**

par Michel - Edouard Ruben



Les difficultés d'accès au logement et la sous-activité dans le secteur de la construction tiennent une place à part dans l'accord de coalition. Si le « paquet logement » qui y est exposé ne constitue, à ce stade, qu'un ensemble de principes qu'il conviendra, décisions législatives et réglementaires faisant, de transformer en règles, il laisse entrevoir (a priori) un renouveau, fait de continuités, dans l'orientation prospective de la politique luxembourgeoise du logement.

**13 DÉCEMBRE 2023**

## **LE PARI PHOTOVOLTAÏQUE**

par Mamadou Gueye



L'attrait pour les installations photovoltaïques est manifeste en lisant le volet consacré à l'environnement, à la biodiversité, au climat et aux énergies renouvelables du nouveau programme de la coalition gouvernementale. Il est pourtant justifié de considérer que ce choix stratégique poursuit au minimum deux objectifs qui se veulent fondamentaux pour une transition énergétique réussie. Premièrement, augmenter la part des énergies renouvelables dans la consommation finale d'énergie. Deuxièmement, réduire la dépendance du Luxembourg vis-à-vis des importations d'électricité

**14 DÉCEMBRE 2023**

## **UNE TAXE CARBONE À 200 EUROS AU LUXEMBOURG ?**

par Nathalie Koch



Dans son programme de coalition, le gouvernement luxembourgeois s'engage à respecter la trajectoire de la taxe CO2 définie dans le Plan national intégré en matière d'énergie et de climat (PNEC). Pour rappel, la taxe carbone a été introduite en 2021 et s'établit désormais à 30 euros la tonne de CO2. Afin de réduire davantage les émissions de gaz à effet de serre (GES), le PNEC prévoit une augmentation annuelle de 5 euros au moins jusqu'en 2026.

# LA PRESSE

En 2023 IDEA a continué à susciter et à alimenter un débat public à travers sa présence notamment dans la presse luxembourgeoise et grand-régionale sur divers sujets sociétaux. Notre think tank maintient d'excellentes relations avec les médias, comme en attestent les multiples couvertures médiatiques et les collaborations régulières.



# NOTRE SÉLECTION

**L'Espresso**  
Mit dem Fahrrad von Luxemburg nach Kiew  
Idea: „Die Demokratie der Eigenheimbesitzer ist in Gefahr“

**La Semaine**  
LUXEMBOURG  
L'étude qui affole  
D'après une étude, le Grand-Duché du Luxembourg pourrait dépasser le million d'habitants et les 600 000 frontaliers ne sont pas, une perspective qui oblige aussi à s'interroger de notre côté de la frontière.

**LOR'FM**  
C'EST DANS L'ACTU 29 SEPTEMBRE : LES ENJEUX LIÉS AUX LÉGISLATIVES AU LUXEMBOURG  
L'invisité : - Vincent Hein : Directeur de la Fondation IDEA

## LUXEMBURGER WORT

## LA SEMAINE




## LOR'FM

POLITICS & INSTITUTIONS - POLITICS

### REDUCING WORKING TIME

# 36-hour week and productivity: the unlikely virtuous circle

Written by **Pierre Pailler**  
Published on 10.02.2023

Share   

**TOP RECOMMENDATIONS**

**1** **MARKETS**  
83% of fund managers anticipate growth market volatility

**FUNDS**

Reducing a 55-hour work week by two hours would have a positive impact on productivity. But at 40 hours a week, as in Luxembourg, "it is less likely that the effect on productivity will be positive," explains Muriel Bouchet. Photo: Guy Wolff/Maison Moderne/Archives

Land  
18.08.2023

## Weitermachen?

In der Handelskammer wurde über eine Rentenreform diskutiert, die keine große Partei sich zu eigen machen dürfte

Die Handelskammer (HKK) hat am 17. August 2023 eine Tagung über die Rentenreform abgehalten. Die Teilnehmerinnen und Teilnehmer haben sich mit den verschiedenen Aspekten der Reform auseinandergesetzt und ihre Meinungen geäußert. Die HKK hat sich für eine Reform, die die Nachhaltigkeit des Rentensystems sicherstellt, ausgesprochen. Die Reform soll die Rentenzahlung für die nächsten 20 Jahre sichern und die Rentnerinnen und Rentner vor einer Verringerung ihrer Pensionen bewahren. Die HKK hat sich für eine Reform, die die Nachhaltigkeit des Rentensystems sicherstellt, ausgesprochen. Die Reform soll die Rentenzahlung für die nächsten 20 Jahre sichern und die Rentnerinnen und Rentner vor einer Verringerung ihrer Pensionen bewahren.

## DELANO

## LÉTZEBUERGER LAND

La Une Luxembourg Monde Économie People Sports Divertissement Lifestyle Communauté Concours

MARCHÉ IMMOBILIER Publié 1. février 2023, 16:01

# Comment relancer la production de logements au Luxembourg?

**LUXEMBOURG - Le marché de l'immobilier a connu un ralentissement important en 2022. La Fondation Idea propose quelques idées pour soutenir l'activité de construction résidentielle.**



75 55 54

L'ESSENTIEL


LE COURRIER MESSIN DIFFUSION MOSELLE

SOCIÉTÉ ÉCONOMIE PORTRAIT CULTURE TERRITOIRES HISTOIRE SPORTS SANTÉ ÉDITIONS EN PDF

Accueil > Transfrontalier

## Luxembourg 2050 : 1 million d'habitants et 500 000 frontaliers

PAR FABRICE BARBIAN - 13 avril 2023 In Transfrontalier



78 1.3k Partager sur Facebook Partager sur Twitter

Une étude de la Fondation Idea consacrée à l'évolution du Luxembourg d'ici 2050 met en lumière toute l'importance pour le pays de se réinventer et de repenser aussi ses relations avec ses voisins, s'il compte éviter l'asphyxie.

Vous pourriez aussi aimer

- France-Luxembourg : la nouvelle donne
- Luxembourg : cultiver du cannabis chez soi est désormais autorisé.
- L'automobile est le moyen préféré des frontaliers pour aller travailler au Luxembourg

En trente ans, le Luxembourg a multiplié son PIB par 2,6, créé près de 290.000 emplois (x2,5), vu le nombre de frontaliers augmenter de 170.000 (x4) et connu une poussée démographique de près de 250.000 personnes (x45%). Le hic, c'est que ce développement a été sous-estimé tant et si bien que le Grand-duché doit composer avec un prix du foncier qui a explosé, un nombre de logements insuffisant, une pénurie de main-d'œuvre (voir ci-contre) des infrastructures de mobilité saturées...


LE COURRIER MESSIN

Stromerburger Wort

Was unternimmt die Regierung gegen die Krise im Baugewerbe?  
Informieren Sie sich mit dem Luxemburger Wort für nur 2,10€/Woche

## Luxembourg wird kein Ameisenhaufen

Nicht die Überforderung, die Regeln im Arbeitsmarkt haben einen Welleffekt, gibt Robert Gombert zu bedenken.



Das „Jahr der Heugüter“ von der Wright-Industrie, Luxemburger „Jahr Mittelstand“: Doch viele sehen Land nach Elbica Nord hin und Flirt in der Müllgüterwirtschaft vorziehen, nach Fertigstellung der die...  
Eigentlich habe ich einen Land heute an den Viehweiden haben die Mittelstand. Zu den die ein Eisenbahn gebaut sich über 200.000 Gütergüter. Das ist ein großer Schritt, die in...  
Diese Zahlen sind und nicht unbedingt. Doch weiterhin die die angeregten Sachverständigen der Ministerien für Landplanung oder für Wirtschaft die Luxemburger mit über 100.000 Eisenbahn, die...  
Lernen Sie auch 10 Millionen Euro für Vermögensgegenstände

LUXEMBURGER WORT

Le Quotidien INDEPENDANT LUXEMBOURGEOIS

Le député écoute le voix des citoyens

Les députés écoutent la voix des citoyens



Le Bergerkomitee Lëtzebuerg 2050, comité citoyen en charge de réfléchir à la transition du pays, a recommandé des objectifs qui ont été pris en compte de ses priorités, à commencer par la qualité de vie.

Les députés membres de la commission de l'Environnement, du Climat, de l'Énergie et de l'Aménagement du territoire ont rencontré les représentants du Bergerkomitee Lëtzebuerg 2050, un comité citoyen qui a présenté une quarantaine de recommandations au gouvernement dans le cadre de Luxembourg in Transition, à la fin d'un atelier de travail.

La qualité de vie de la population fait partie des priorités du comité dans une optique de croissance constante du pays dont il est ignoré en que elle consiste notamment, après lecture du Programme directeur d'aménagement du territoire 2023 (PDAT 2023).

En recherche, selon la Fondation Idea, la vision des citoyens consultés «démarque la direction qu'il est nécessaire de prendre pour réaliser «qualitativement» l'ambition du pays. Il faut prendre en compte les nouvelles formes d'urbanisation avec leurs circuits intégrés d'énergie, de déchets et de matériaux recyclables ainsi que leurs modes de transport alternatifs», écrit la Fondation dans son analyse.

Des analyses et recommandations à approfondir

Il faut gérer l'espace pour tout intégrer et particulièrement des nouveaux logements. La Fondation met en garde contre une densification sans mesure qui dégraderait la qualité de vie et encourageant la mixité sociale en milieu urbain. La densification urbaine dans l'habitat et la reconversion urbaine de friches industrielles, font partie des vœux de comité citoyen, qui privilégie aussi moins d'espace de logement par personne. «La consultation «Luxembourg in Transition» pour un atelier de travail sur l'opportunité possible de modèles proposés. Il est en effet permis de se demander si le recensement à presque deux millions d'habitants n'est pas un objectif qui n'est pas réaliste. Le fait est que les besoins nécessaires afin de fonctionner de manière appropriée avec 865 000 habitants et 465 000 emplois (soit 200 000 frontaliers) supplémentaires en 2050, sans nécessairement modifier ce qui fera à travers la qualité de vie des habitants et sera réduite leur charge de liberté», écrit la Fondation.

Le Bergerkomitee Lëtzebuerg 2050 a le mérite «de faire à l'avant dans un débat public élargi, inédit et ouvert».

Laboratoire démocratique

Selon la Chambre, lors des discussions en commission parlementaire, les députés se sont notamment intéressés aux conditions pour leur fonctionnement et le gouvernement du comité de citoyens. Ils ont de plus vu aussi les besoins différents des communes urbaines et rurales et les conditions des travaux du Bergerkomitee 2050. Les représentants du Bergerkomitee ont confirmé qu'ils avaient été très ouverts de nos différences entre l'espace urbain et l'espace rural et que leurs travaux en tenant compte. Selon eux, un comité qui se veut de citoyens a tout d'abord besoin d'un mandat clair et d'un accès aux informations d'une même qualité que celle réservée aux représentants politiques. Il faut que ce genre de comité soit financé et qu'il reçoive des retours sur leur travail.

LE QUOTIDIEN

### DER WAHLFLÜSTERER

#### Schwarzer Rauch

Schwarzer Rauch stieg am Freitag über Seimingen empor. Also noch nichts mit Hähemer Koalitionsvertrag? Vielleicht nächste Woche, meint die Presse, die gestern nicht eingeladen war. Dass die Franziskanerinnen im Mutterhaus in Békai sitzen und beten, auf dass der Heilige Geist die Irrungen und Wirungen der Koalitions- und Regierungsbildung nicht positiv beeinflusst, hält der Wahlflüsterer für ein Gerücht.

Ziemlich ernst, so wird gemeint, gehe es zu, wenn in der ehemaligen von Mönchen betriebenen Seimingen Papierfabrik, die Käpfe raschen. Vielleicht hält ja, dass in den Augen einiger hiesiger Karnevalisten, nicht auffallen, ist es auch bei Nikolaus und Weihnachten nicht mehr ganz so weit.

Beschertung, denkt der Wahlflüsterer und versucht, sich auszumalen, was die neuen Regierungsgeschehen wohl an dem Hut zaubern und wie sie Gebrauchsgegenstände als neu verkaufen. Auch interessiert es ihn sehr, wer das Glaskugel ist und der Käffezatz unerschrocken.

Wen wird Luc Holz, ah, für den Frieden nominieren? Langer politiker, gewesen und werdend, halten sich in der Öffentlichkeit vornehm zurück, aber im stillen Kämmerlein in Seimingen oder an sonstiger Konspirationsorten wollen einige doch stets vorne mit dabei sein – um, fast, jeden Preis. Vielleicht wurde deshalb auch der in Mutterhaus in Békai sitzende Heilige Geist die Irrungen und Wirungen der Koalitions- und Regierungsbildung nicht positiv beeinflusst, hält der Wahlflüsterer für ein Gerücht.

Wir gesagt, gewesen und werdende Politiker der Schwarz-Blauen halten sich zurück. Haben jene, die sich zuerst oder zu sehr bewegen, schon verloren? In dem Sinne also am besten nicht den Kopf hinausrecken, nicht auffallen, sonst könnte es vorbei sein, bevor es losgeht, überlegt der Wahlflüsterer.

Eigentlich schade, denn wenn sie bald in Amt und Würden glückselig sind, wird Großes von den Volkes Dienern erwartet. Durchsetzen sollen sie sich in Land und Verpacken und als neu verkaufen. Auch interessiert es ihn sehr, wer das Glaskugel ist und der Käffezatz unerschrocken.

Wenn das mal gutgeht, denkt der Wahlflüsterer und beschließt, ein paar Kisten Kerzen zu bunkern – für den Frieden nominieren? Langer politiker, gewesen und werdend, halten sich in der Öffentlichkeit vornehm zurück, aber im stillen Kämmerlein in Seimingen oder an sonstiger Konspirationsorten wollen einige doch stets vorne mit dabei sein – um, fast, jeden Preis. Vielleicht wurde deshalb auch der in Mutterhaus in Békai sitzende Heilige Geist die Irrungen und Wirungen der Koalitions- und Regierungsbildung nicht positiv beeinflusst, hält der Wahlflüsterer für ein Gerücht.

Wenn das mal gutgeht, denkt der Wahlflüsterer und beschließt, ein paar Kisten Kerzen zu bunkern – für den Frieden nominieren? Langer politiker, gewesen und werdend, halten sich in der Öffentlichkeit vornehm zurück, aber im stillen Kämmerlein in Seimingen oder an sonstiger Konspirationsorten wollen einige doch stets vorne mit dabei sein – um, fast, jeden Preis. Vielleicht wurde deshalb auch der in Mutterhaus in Békai sitzende Heilige Geist die Irrungen und Wirungen der Koalitions- und Regierungsbildung nicht positiv beeinflusst, hält der Wahlflüsterer für ein Gerücht.

Wenn das mal gutgeht, denkt der Wahlflüsterer und beschließt, ein paar Kisten Kerzen zu bunkern – für den Frieden nominieren? Langer politiker, gewesen und werdend, halten sich in der Öffentlichkeit vornehm zurück, aber im stillen Kämmerlein in Seimingen oder an sonstiger Konspirationsorten wollen einige doch stets vorne mit dabei sein – um, fast, jeden Preis. Vielleicht wurde deshalb auch der in Mutterhaus in Békai sitzende Heilige Geist die Irrungen und Wirungen der Koalitions- und Regierungsbildung nicht positiv beeinflusst, hält der Wahlflüsterer für ein Gerücht.



Karikatur: Carlo Schneider

## Finanzpolitik oder Popularität

EDITORIAL Sind Steuerversprechen mit Staatsfinanzen vereinbar?

„Nach einer Vielzahl von Konjekturen/Kaufkraft-erhaltungsprogrammen (Stabilisierungsplan, NeustartLuxemburg Energieplan, Subventionsplan) die die öffentlichen Finanzen Milliarden gekostet haben, wird die künftige Steuerreform eher parametrisch als systemisch sein müssen und könnte all diejenigen enttäuschen, die nach großen Reformen dürsten.“

Nein, das sind nicht die Worte von Luc Frieden, Xavier Bettel und Co. Es ist die Schlussfolgerung einer steuerpolitischen Analyse, die der Ökonom Michel Edouard Rubin von der „Fondation Idea“ durchgeführt hat. Es sind Worte, die die Steuerpolitik einer kommenden Regierung ganz gut zusammenfassen könnten.

Die CSV hat im Wahlkampf „mehr Netto vom Brutto“ als eines ihrer zentralen Wahlversprechen vorgelegt. Sie wollte die viel umschriebene „Mittel-schicht“ steuerlich entlasten, die Steuerlasten von der Inflation bereinigen und und... Auch wollen die „Christsozialen“ eine „wettbewerbliche Besteuerung“ im Auge behalten. Mit anderen Worten: die Besteuerung für Unternehmen senken. Ganz ähnliche Versprechen machte auch die DP ihren Wählerinnen und Wählern.

Jetzt, nach der Wahl, müssen beide Parteien in einer „schwierigen makroökonomischen Situation“ (laut Luc Frieden) liefern. Beide Parteien tun so, als wäre die finanzielle und wirtschaftliche Lage vor dem Wählen eine große Unbekannte gewesen. – War es nicht, auch wenn sich die Aussichten im Oktober noch einmal verschlechterten. Das hohe Defizit beim Zentralstaat, das Aufkommen neuer Schulden zu höheren Zinssätzen für das Begleichen alter Schulden aber waren bereits in den Planungen des DP-Finanzministeriums vorgesehen.

Und von CSV Seite genau so kritisiert werden: „Die Regierung plant mit einem Defizit von 2,8 Milliarden Euro kein Zentralstaat“, sagte etwa CSV-Politiker Gilles both nach der Vorstellung des Budgets im Oktober 2022. Das Defizit beim Zentralstaat ist einer der wenigen Indizes, die sich mit den



Sidney Willgen swillgen@tageblatt.lu

«FACE AUX GRANDS DÉFIS»

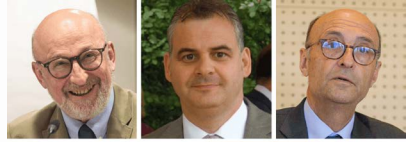
## Cinq punchlines et solutions réunies par Idea

Écrit par Mathilde Oberst

Publié le 06.09.2023

Édité le 06.09.2023

à 16:25



Jean-Jacques Rommes, Christian Ensch, Michel Wurth, Robert Goebbels et Christel Chatain font partie des 22 contributeurs au dernier recueil d'Idea. (Photos: Maison Moderne/Linkedin/Archives, Montage: Maison Moderne)



Écoutez cet article

000 / 9:10 1x

**Logement, démographie, croissance, pensions... La Fondation Idea réunit les contributions de 22 auteurs dans son dernier recueil «Face aux grands défis», de Jean-Jacques Rommes à Michel Wurth. Zoom sur cinq d'entre elles.**

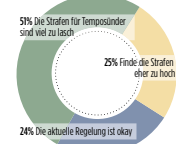
Après les propositions, voici venues les prises de position – parfois tranchées. Démographie, logement, fiscalité, climat, main-d'œuvre, territoire transfrontalier, pensions... La Fondation Idea s'était basée sur ces thématiques, omniprésentes dans le débat luxembourgeois, pour lister, en avril dernier, sa cinquantaine de «Grands défis» aux candidats aux législatives. L'organisation publique, ce mercredi 6 septembre, la suite: «Face aux grands défis». Un recueil de plus de 200 pages contenant 20 contributions de 22 auteurs de tous les horizons.

# 8.752

So viele registrierte Vereine gibt es aktuell in Luxemburg. Für sie alle gilt nun ein neues Gesetz, das am 23. September in Kraft getreten ist.



### Die Meinung in Zahlen



### Höhere Strafen für Raser?

In unserer letzten Umfrage wollten wir von unseren Tageblatt-Lesern wissen, ob es in Luxemburg bestraft werden sollte, wenn man im Straßenverkehr zu schnell fährt. 51 Prozent der Teilnehmer stimmen für „Auf jeden Fall, die Strafen sind viel zu hoch“, 24 Prozent klicken auf „Nein, die aktuelle Regelung ist in Ordnung“ und 25 Prozent sagen „Ich finde die Strafen eher eher zu hoch“.

Unsere Umfrage am Wochenende: Die Luxemburger Post hat ihre Wählerinnen und Wähler vorgerufen und den Sperrkreis sticht schon länger in den Supermarktreagen. Sind Sie bereits in Wahlrechtsstimmung?

Stimmen Sie online auf [www.tageblatt.lu/ab/](http://www.tageblatt.lu/ab/)

## TAGEBLATT

Pres d'un nouveau salarié sur dix

## De un plus en plus de frontaliers sont des exilés luxembourgeois

Romain Van Dyck | Actualisé: 11.03.2023 11:20



Mus de 13.000 Luxembourgeois franchissent chaque jour la frontière pour aller travailler... dans leur propre pays. | © RTL, Grafik

On les appelle les "neo-frontaliers atypiques", désormais au Luxembourg, près d'un nouveau salarié sur dix est un frontalier de nationalité luxembourgeoise. La flambée immobilière n'est évidemment pas étrangère à cet état.

Quand on vous dit "frontaliers", vous pensez certainement au plus de 200.000 Français, Belges et Allemands qui viennent travailler chaque jour au Luxembourg.

Mais savez-vous qu'il existe aussi une autre catégorie, les "neo-frontaliers atypiques"? Cette appellation un peu barbare cache un phénomène grandissant: l'essor des frontaliers de nationalité luxembourgeoise, qui continuent donc de travailler au Luxembourg mais qui vivent désormais chez nos voisins.



Autrefois marginaux, ces frontaliers luxembourgeois commencent à peser dans la balance. En témoignent ces chiffres révélés par la Fondation Idea dans son dernier rapport: «Entre 2017 et 2022, 70% des 67.900 nouveaux salariés au Luxembourg sont de nationalité étrangère (45% sont des frontaliers étrangers et 25% des résidents étrangers), et seulement 30% ont la nationalité luxembourgeoise (21% de résidents et 9% de frontaliers). Sur les 5 dernières années, près d'un nouveau salarié sur 10 (9%) est donc un frontalier de nationalité luxembourgeoise, qui sont désormais 13.350».

## PAPERJAM

Conjoncture défavorable

## L'économie luxembourgeoise tourne au ralenti

RTL | Actualisé: 15.11.2023 18:36



Dans son dernier tableau de bord économique, la fondation Idea affirme que l'économie luxembourgeoise montre des signes de ralentissement, malgré les mesures de soutien public à l'économie et aux ménages.

Après un premier semestre de repli de l'activité, l'économie luxembourgeoise continue de ralentir. L'activité économique et le marché du travail sont affectés par la conjoncture peu favorable.

La fondation Idea prévient qu'un certain nombre de voyants sont au rouge. Même si le pic de l'inflation est désormais passé, le niveau actuel de prix demeure nettement supérieur à celui d'avant la crise.

En octobre 2023, toujours dans le sillage des prix alimentaires (+7,9 % en glissement annuel en octobre 2023), l'augmentation moyenne des prix s'établit à 3,2 % en glissement annuel (après 4,05 % le mois précédent).


"La baisse de l'activité touche tous les grands secteurs. En particulier, le secteur de la construction, affecté par le durcissement des conditions de crédit et la baisse des carnets de commandes, est en régression depuis plusieurs mois," explique Idea.

Le montant des crédits immobiliers consentis aux ménages résidents pour des immeubles situés au Luxembourg a diminué de 15,7 % au deuxième trimestre 2023 par rapport au trimestre précédent. Cela représente une baisse de 48,8 % sur un an.

### L'emploi inquéte

En septembre 2023, le nombre de demandeurs d'emploi résidents âgés de moins de 25 ans augmente de 28,1 % par rapport à 2022.

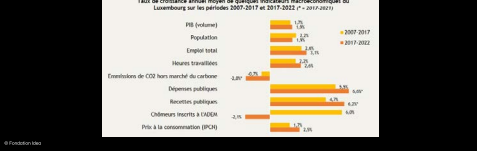
**Le "miracle" économique luxembourgeois va-t-il durer ?**  
 Benoît Vercken | Economie 30.03.2023 16:53



**Ces cinq dernières années, l'économie luxembourgeoise a prouvé sa robustesse en traversant sans faille de graves crises. Mais des nuages assombissent malgré tout l'horizon, prévient la Fondation Idea.**  
 C'est un bilan mitigé, qui fait l'insouciance des cinq dernières années, malgré **deux crises écotypologiques** (la crise sanitaire et la crise géopolitique liée à l'Ukraine), l'économie luxembourgeoise a très peu flanché.  
 Au contraire, elle a même progressé dans de nombreux domaines : hausse du PIB, des emplois créés, des heures travaillées, des exportations, des recettes publiques...  
 La crise? Quelle crise, semble répondre le Grand-Duché. Sauf que tout n'est pas si rose. Cette robustesse économique n'est pas **exempte de NIMES**, prévient la **Fondation Idea**, dans sa **réévaluation économique 2023-2022**, qui pointe aussi bien les forces que les faiblesses du Grand-Duché.

**LES FORCES: LE RETOUR DE L'ÉTAT ET LE "MIRACLE" DE L'EMPLOI**

Ces cinq dernières années, "l'économie luxembourgeoise semble avoir joué (un peu) mieux son rôle" confirme la Fondation Idea. Notamment parce que si ces 5 dernières années ont été "craies" du retour des crises, elles ont été aussi celles du **retour de l'État** note l'économiste Vincent Heis.



Indicateur	2017	2017-2022
PIB (actuel)	12%	12%
Population	1,2%	1,2%
Emploi total	10%	10%
Heures travaillées	10%	10%
Émissions de CO2 non normé de carbone	2,8%	2,8%
Dépenses publiques	1,2%	1,2%
Recettes publiques	4,2%	4,2%
Chômage (taux à l'ISCA)	2,1%	2,1%
Prix à la consommation (IPC)	1,2%	1,2%

Ce retour de l'État social, qui a servi de parapluie durant la pandémie puis durant la crise énergétique, est mesurable "par l'impressionnante accession de plans de soutien aux entreprises et aux ménages". Le Grand-Duché aura notamment connu "le retour de l'habitation des allocations familiales, plusieurs créats d'emploi nouveaux, la levée de nouvelles subventions de la subvention de type, l'absence des dépenses de la gratuité et l'ambition d'évaluation en termes de "capacité parentale", une dernière dont l'économie publique cause par les parents.

**RTL INFOS**

**Idea et le développement territorial : Que faire du million ?**  
 Von Raymond Klein | 2023-03-09 | [Ekonomi, News](#)

[f](#) [t](#) [e](#) [+](#)

Oui à la croissance, mais changer de modèle de développement, voilà ce que propose la nouvelle étude du think tank Idea.



« Adapter la fiscalité foncière afin de lutter contre la rétention [des terrains] », voilà une proposition qu'on n'attendait pas forcément de la part d'un think tank proche de la Chambre de commerce. Mais dans son étude « **Une vision territoriale pour le Luxembourg** », présentée la semaine dernière, la fondation Idea identifie la « rareté du logement » comme un des goulots d'étranglement du modèle de croissance national. Idea va même plus loin et suggère, dans son ultime recommandation, d'adapter la Constitution – notamment afin de s'attaquer au sacro-saint droit de propriété. Conscient de sa transgression politique, le think tank recommande d'aborder le sujet « avec prudence » – après tout, sa première recommandation n'était-elle pas de « convaincre les propriétaires de valoriser leurs terrains » ?

En cette année électorale, les positionnements sur l'avenir du Luxembourg ne manquent pas, mais celui d'Idea ressort par son approche intégrant de multiples intérêts tout en étant résolument procroissance. En effet, parmi les scénarios d'avenir élaborés par le ministère de l'Économie, le choucho du grand public va être celui de la « circularité bio-régionale », avec tout juste 770.000 habitant-es. Idea justifie son choix d'un scénario de base « maximaliste » en mettant en garde contre des stratégies fondées sur un développement « plus modéré » : « les effets négatifs de la croissance sur le territoire et la société pourraient être renforcés ». Et de rappeler que les problèmes auxquels le Luxembourg fait face ne sont pas simplement dus à un excès de croissance, mais au moins autant à un défaut de stratégie durant plusieurs décennies. Prenant la mesure des enjeux en matière d'environnement naturel et de qualité de vie, les auteurs de l'étude assurent que leur scénario « au fil de l'eau » n'est pas un plaidoyer pour continuer « à politique inchangée ». Au contraire, une poursuite de la navigation à vue mettrait en cause « l'acceptabilité même de la croissance ».

Plutôt que de chercher à résumer les plus de 250 pages de l'étude, disponible en téléchargement libre et sous forme



Suchen OK

[f](#) [i](#) [t](#) [r](#)

Diese Woche in der woxx:

Die neuesten Artikel

- Am Bistro mat der woxx #271 – Wat ass queer un der Villa Vauban?
- Agrarpolitik: Zwischen Protektionismus und Gigantismus
- Krise der Demokratie: Die Gründe für Trumps Wiederkehr
- Afghanistan: Gespenstische Ruhe
- Lait, fromage et évasion fiscale au Luxembourg

**WOXX**



Fondation IDEA a.s.b.l.  
7, rue Alcide de Gasperi  
L-1615 Luxembourg

**[fondation-idea.lu](http://fondation-idea.lu)**