

Une vision territoriale pour le Luxembourg à long terme

*Fir eng kohärent
Entwécklung vum Land*

Vincent Hein

Fondation IDEA asbl

Institut
Grand-Ducal
Section des Sciences
morales et politiques

Luxembourg
1^{er} juillet 2023



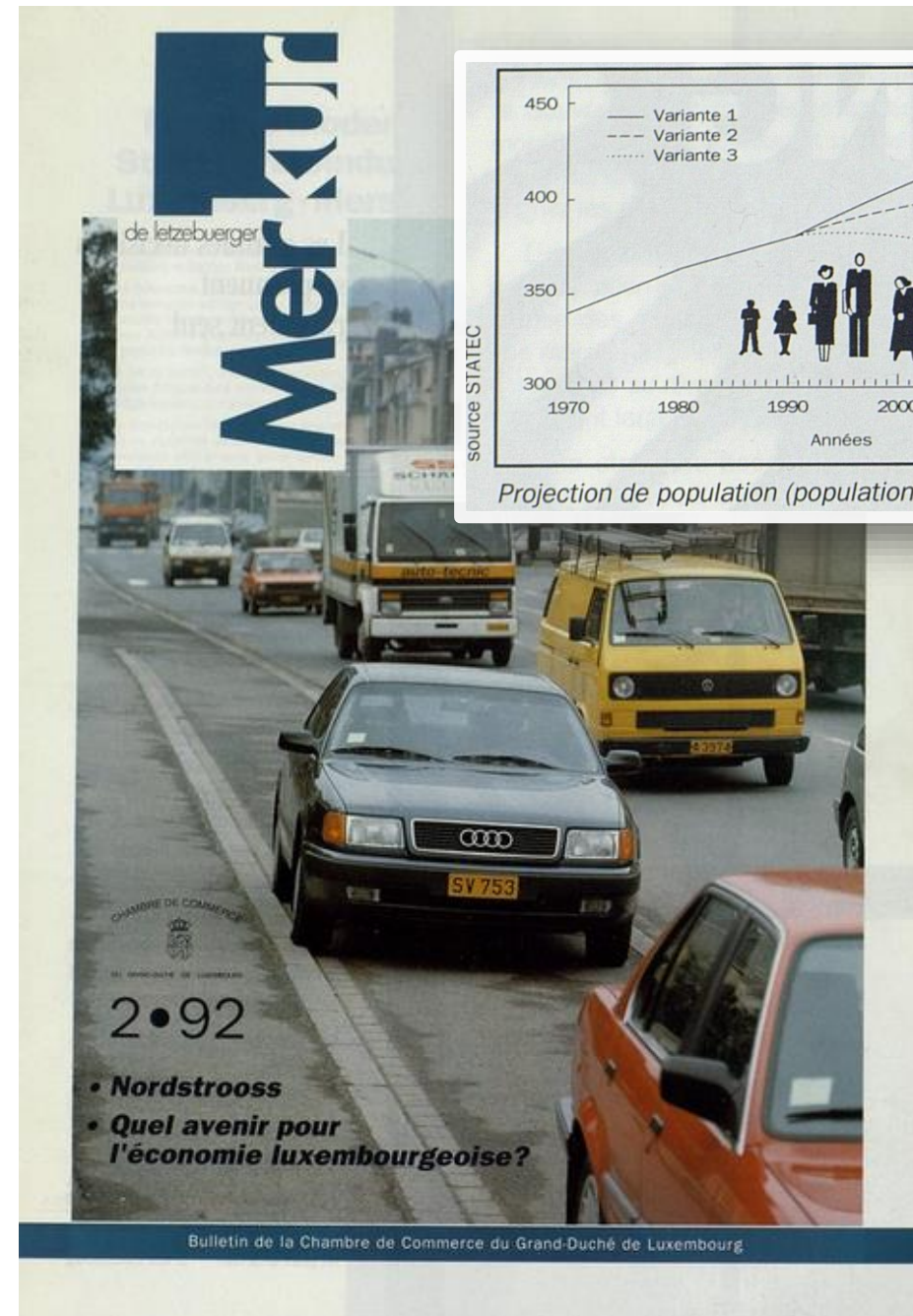


Trois
décennies
comme
horizon

Plateau du Kirchberg, il y
a une trentaine d'années
Photo : © Fonds
Kirchberg

Introduction

- Depuis 30 ans, au Luxembourg :
 - PIB : x 2,6
 - Emploi : +290.000 (x 2,5), dont +170.000 frontaliers (x6)
 - Population : + 250.000 (+65%)
 - 495.000 arrivants / 291.000 départs
- Une sous-estimation chronique des évolutions éco-démographiques



Introduction

- Des modifications économiques, sociales et territoriales profondes
- Les goulots d'étranglement, une menace
- Des interactions fortes entre les modèles «économique» et «territorial» luxembourgeois : une analyse indispensable
- Une vision pour le développement territorial à long terme, nécessaire pour penser le développement économique futur
- Le choix assumé d'un scénario démographique « au fil de l'eau », qui ne signifie pas « à politique inchangée »
- Un scénario territorial cohérent, basé sur un test des capacités du territoire
- Une vision ambitieuse... et réaliste

1. Etat des lieux

- Une diffusion territoriale incohérente et non-maîtrisée du développement
- Des réalisations lentes et perfectibles de planification à long terme (=> saturation des infrastructures et tensions immobilières)
- Le Luxembourg, centre d'une métropole transfrontalière qui appelle plus de coopération
- Un impact environnemental qui nécessitera des changements profonds dans les prochaines années



2. Scénario (éco)démographique 2050

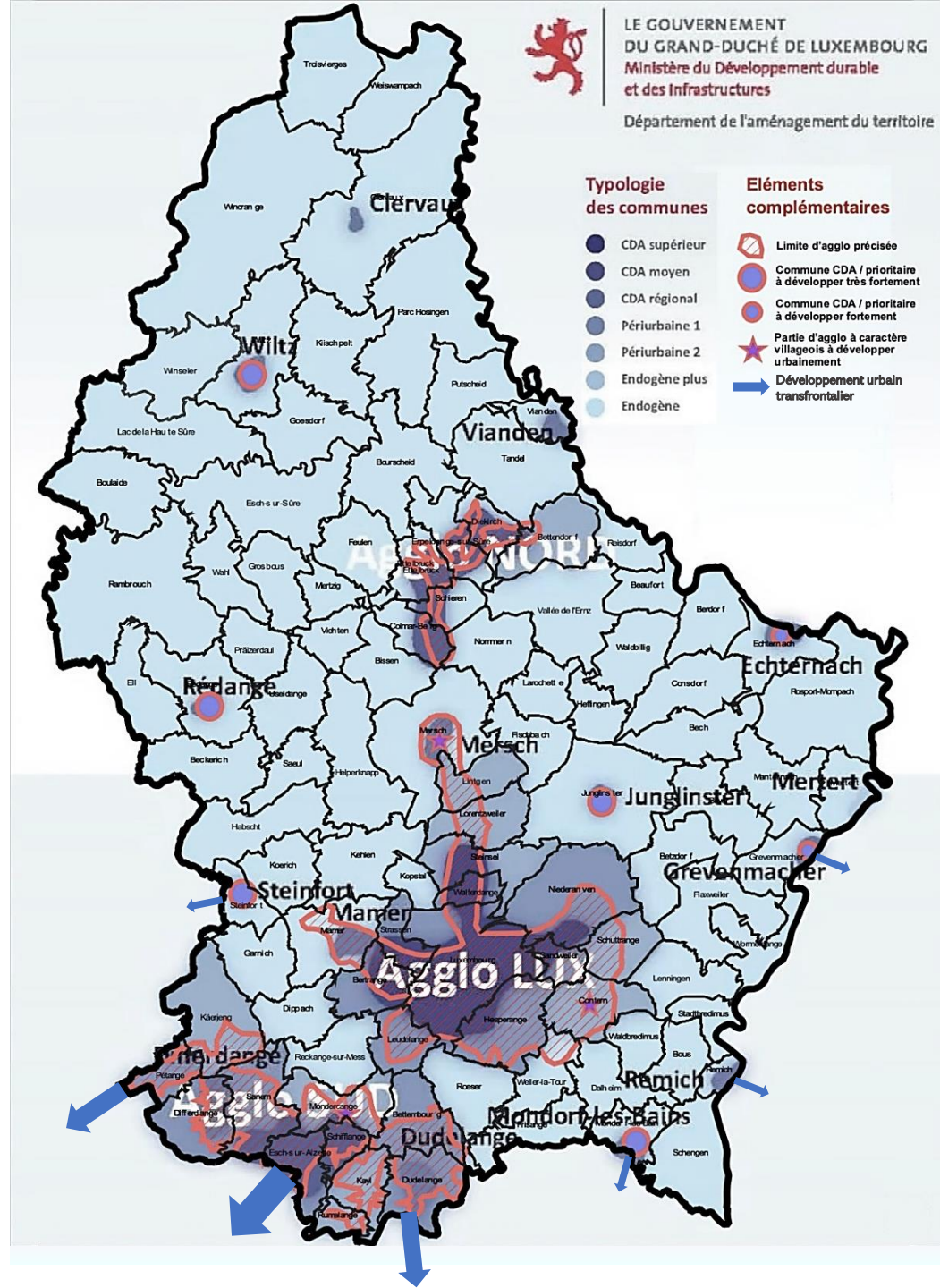
- Une simulation «**fil de l'eau**» en 2050 (= base **assumée** pour l'analyse) :
 - 2,8% de croissance du PIB par an
 - 0,5% de croissance de la productivité apparente du travail
 - maintien de la répartition actuelle des flux nets de nouveaux travailleurs entre nouveaux immigrants (45% des besoins) et nouveaux frontaliers (55%)
 - poursuite des gains d'espérance de vie
 - maintien du taux de natalité
 - ⇒ **1.092.456** habitants, **955.000** emplois (452.000 résidents + 503.000 frontaliers)
- Une simulation de **recul du niveau de richesse** relatif du pays (**768.591** habitants, **489.795** emplois)
- Une simulation **d'accélération des gains de productivité** apparente du travail (**948.457** habitants, **714.827** emplois)

3. Scénario de développement territorial

- Le cœur de la «vision territoriale»

- 3.1 Espaces à développer et à préserver
- 3.2 Développements urbains
- 3.3 Transports et mobilité
- 3.4 Développements transfrontaliers

Modèle de développement spatial précisé et complété issu du scénario n° 3 d'un « développement territorial organisé et harmonieux » de 2016 et typologie afférente des communes



Source : Département de l'aménagement du territoire ; document enrichi par les résultats de l'analyse prospective

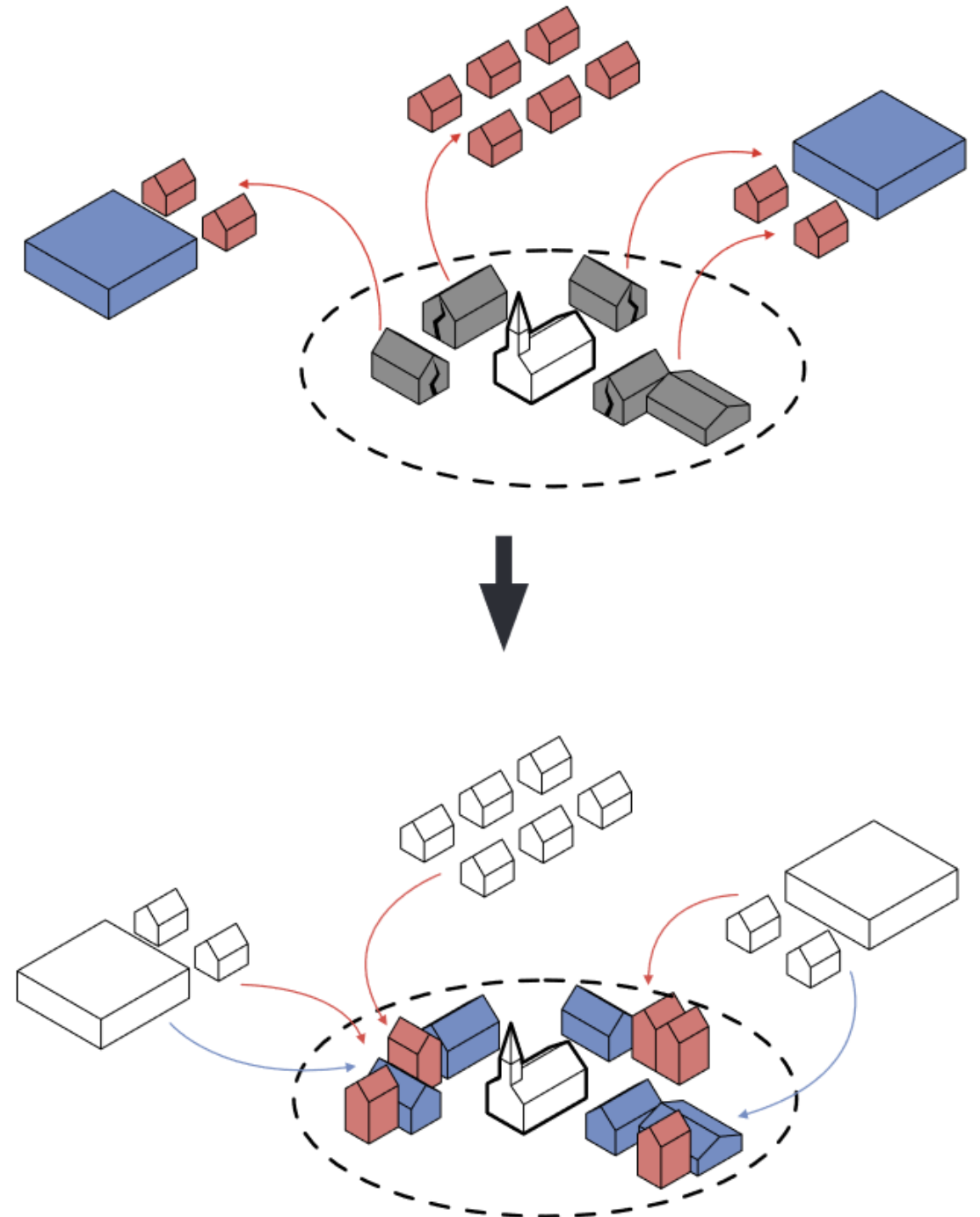
Développements urbains

- La manière de développer les ensembles urbains devra sensiblement évoluer
- Les ambitions de «Luxembourg in transition», référentiel important, en particulier :
 - Les schémas proposés pour faire muter certains espaces monofonctionnels
 - Renforcer la mixité fonctionnelle (et la densité) des espaces déjà urbanisés
 - Créer de nouvelles centralités urbaines face aux mutations du commerce, du travail, etc.

Exemple tiré de la consultation «Luxembourg in Transition»

- Propositions pour passer d'un développement périurbain diffus à une structure villageoise concentrée

Source : 2001 Sàrl, *Soil & People, Stage 3*, Consultation internationale « Luxembourg in transition », avec 51N4E bvba, LOLA, Systematica, Transsolar SAS, Endeavours, ETH Zürich, TU Kaiserslautern, Yellow Ball, Gregor Waltersdorfer, Maxime Delvaux, Office for Cities, 2021.
www.luxembourginttransition.lu



Transports et mobilité

- D'**importantes évolutions** du système de mobilité au Luxembourg et dans son espace fonctionnel transfrontalier seront nécessaires (Recul de «l'autosolisme», hausse du télétravail, de la mobilité douce et des transports collectifs)
- «**Nouveaux**» **modes** de transports publics :
- 3 téléphériques urbains (Gare/Dommeldange, Gare / Kirchberg, Gare-Howald (+Cloche d'or + Hesperange))
- Tram sur pilotis (AggloSUD, AggloLUX).

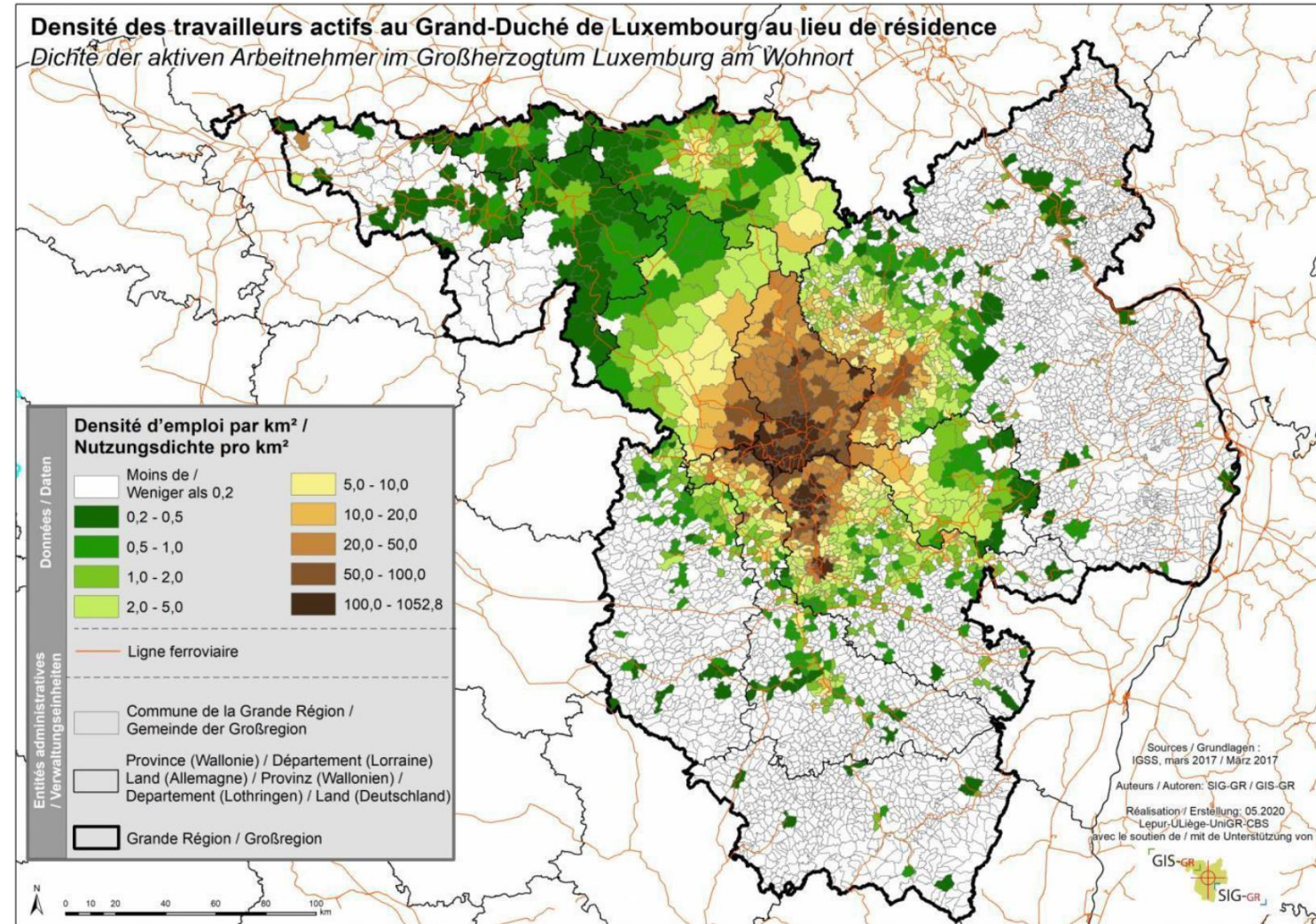
Exemple de téléphérique urbain à Brest



Source : <https://www.europe-en-france.gouv.fr/fr/projets/le-telepherique-urbain-de-brest-parcourir-la-ville-autrement>.

Développements transfrontaliers

- Avec le scénario « au fil de l'eau », le modèle territorial transfrontalier apparaît comme non-soutenable à long terme en l'absence de changements significatifs dans son mode de fonctionnement.
- Ce constat plaide pour l'élaboration d'un projet de territoire, en concertation avec les pays et les régions limitrophes.



4. Evolution des outils au service de la politique d'aménagement du territoire

▪ **Défis :**

- absence de caractère transversal de l'aménagement du territoire,
 - mauvaise articulation (voire incohérence) entre les planifications nationale et communale,
 - difficulté à mobiliser les espaces disponibles,
 - nombreuses contraintes freinant l'urbanisation aux endroits appropriés,
 - difficulté à maîtriser un développement cohérent de l'espace transfrontalier autour du pays.
- Nécessitera des **réformes** pour rendre plus opérationnelle la stratégie d'aménagement du territoire

#1 Aligner les politiques locales et les stratégies nationales

Inciter les fusions et coopérations intercommunales (mode de financement, agences d'urbanisme...)

Revoir la place de l'AT dans le dispositif gouvernemental

#2 Assurer la mobilisation des terrains nécessaires

Convaincre et inciter les propriétaires à valoriser les terrains (projet de loi 7139)

Renforcer le poids de l'utilité publique dans le droit, avec fonds de compensation des moins-values

#3 Favoriser une exploitation optimale des surfaces existantes et encourager la mixité fonctionnelle

Créer un outil de transfert des droits d'urbanisation pour valoriser les «bons» terrains
Mieux utiliser (réformer?) le Plan d'Occupation du Sol (POS)

#4 Encourager une politique de mobilité durable

Revoir les avantages «leasing» et la déduction «frais de déplacement pour les remplacer par un «budget mobilité durable», + vignette pour l'accès à certains centres urbains

Des outils au service de l'aménagement

#5 Faire émerger un projet de territoire pour la métropole transfrontalière du Luxembourg

Conventions cadres bilatérales pour développer (aménager) le territoire ensemble. Inciter les regroupements intercommunaux transfrontaliers

Viser un rééquilibrage socio-économique: multiplier les coopérations en matière de formation, de R&D, penser des zones d'activité transfrontalières, promotion économique commune

Fonds bilatéraux dédiés à la coopération pour financer des projets d'intérêt commun

Conclusions

- Un développement «au fil de l'eau» du Luxembourg (1,1 million d'habitants) est possible, mais pas à politique inchangée
- Rendre opérationnels les grands principes de l'aménagement du territoire préconisés va devenir une condition *sine qua non* de la prospérité future :
 - Densifier les 3 agglos et créer de nouvelles centralités urbaines
 - Freiner le développement démographique rural
 - Renforcer la mixité fonctionnelle (partout)
 - Développer et changer la mobilité
 - Coopérer (plus intensivement et différemment) avec les régions voisines
 - Faire évoluer certaines règles pour donner les moyens à la stratégie de se concrétiser
 - Investir

Merci de votre attention

