

2018

---

Rapport  
d'activité  
2018

## *Mot de l'équipe Jamais 2 sans 3.*

L'année 2018 aura été marquée par une importante échéance électorale pour le Luxembourg, fructueuse à bien des égards pour IDEA. Les collaborateurs ont émis des idées, qu'ils ont notamment soumises aux (futurs) représentants nationaux. En outre, nous remercions chaleureusement nos lecteurs, nos invités, la presse et les experts nationaux et internationaux rencontrés, qui se sont tous à leur manière prêtés au(x) débat(s).

Si le moment de cette publication est propice pour regarder en arrière et se féliciter des bonnes fortunes, il l'est également pour se projeter dans l'avenir et préparer de nouveaux contenus et contenants... Sans trahir de secrets, nous pouvons d'ores et déjà vous dire que l'année 2019 vous permettra de découvrir des travaux consacrés à la responsabilité des entreprises, au patrimoine de l'Etat ou encore à l'industrie, pour n'en citer que quelques-uns et de vous familiariser avec nos nouveaux formats, comme les Podcasts d'IDEA.

En 2019, nous aurons 5 ans. Age de raison ? Pas encore. De curiosité exacerbée ? Résolument. En outre, à l'aube d'une nouvelle échéance électorale, européenne cette fois-ci, nous nous efforcerons de faire encore mieux, pour vous et grâce à vous.

En espérant vivement susciter votre intérêt grâce à cet ouvrage, nous vous donnons rendez-vous prochainement pour de nouvelles contributions et événements !

*L'équipe de la Fondation IDEA a.s.b.l.*



# I R E

## 2018

————— 04-05  
À PROPOS D'IDEA

————— 06-07  
EQUIPE ET  
GOUVERNANCE

————— 08-09  
QUELQUES FAITS  
MARQUANTS

————— 10-11  
EVOLUTION  
D'IDEA EN CHIFFRES

————— 12-17  
LES PRINCIPAUX  
ÉVÉNEMENTS

————— 18-29  
LES PRINCIPALES  
PUBLICATIONS

————— 30-31  
LES RELATIONS  
AVEC LA PRESSE

---

## À PROPOS D'IDEA

---

IDEA est un think tank luxembourgeois spécialisé dans les questions socio-économiques nationales et européennes. Constituée sous forme d'association sans but lucratif, la Fondation IDEA asbl est un laboratoire d'idées autonome, pluridisciplinaire et ouvert, créé à l'initiative de la Chambre de Commerce en 2014 pour mener des réflexions en faveur du développement durable et de l'intérêt économique général du pays.

IDEA souhaite contribuer à l'amélioration de la qualité du débat public en l'alimentant par des analyses socio-économiques d'une part et en proposant des pistes novatrices pour relever les grands défis d'avenir d'autre part.

IDEA invite le public à discuter contradictoirement les analyses, idées et propositions qu'elle publie et organise à cet effet régulièrement des conférences-débats, des tables rondes et des ateliers thématiques sur des sujets très divers revêtant une grande importance pour l'avenir socio-économique du Grand-Duché de Luxembourg.

---



De gauche à droite : **Vincent Hein**, **Muriel Bouchet** - senior economist (directeur depuis le 01/02/2019), **Sarah Mellouet**, **Marc Wagener** - directeur (jusqu'au 01/02/2019), **Michel-Edouard Ruben** (senior economist depuis le 01/02/2019) et **Thomas Valici**.

---

## EQUIPE ET GOUVERNANCE

### LE CONSEIL D'ADMINISTRATION



**Isabelle Lentz,**  
Directrice commerciale  
et marketing HORECA Munhowen SA



**Pierre Ahlborn,**  
Administrateur délégué de la  
Banque de Luxembourg



**Carlo Thelen,**  
Directeur général et Chief Economist  
de la Chambre de commerce



**Erna Hennicot-Schoepges,**  
Ancienne Ministre, vice-Présidente  
de l'Institute for cultural diplomacy



**Marc Wagener,**  
Directeur des Affaires Economiques de  
la Chambre de Commerce



**Michel Wurth,**  
Président de la Chambre de commerce  
et de l'Union des entreprises  
luxembourgeoises

## LE CONSEIL SCIENTIFIQUE



**Rolf Tarrach,**  
Président de l'European  
University Association



**Marc Hostert,**  
Chef de cabinet, Cour des  
comptes européenne



**Marc Wagener,**  
Directeur des Affaires Economiques de  
la Chambre de Commerce



**Wladimir Raymond,**  
Economiste, Consultant



**Carlo Thelen,**  
Directeur Général et Chief Economist  
de la Chambre de Commerce



**Michèle Finck,**  
Senior Research Fellow, Max Planck  
Institute for Innovation and Competition



**Stéphanie Schmitz,**  
Conseiller à la Représentation  
Permanente du Luxembourg auprès de  
l'Union européenne

Ont rejoint le Conseil scientifique  
en décembre 2018:



**Michel Beine,**  
Professeur d'économie à  
l'Université du Luxembourg



**Lucien Hoffmann,**  
Directeur du Département recherche et  
innovation environnementales du LIST



## QUELQUES FAITS MARQUANTS

**EVÉNEMENT  
<SI J'ÉTAIS  
PREMIER MINISTRE>  
LE 13 JUIN  
DES (FUTURS)  
ÉLECTEURS INVITÉS  
À LA PLACE DE LEURS  
GOUVERNANTS**



**DEUX COLLABORTEURS  
IDEA ÉLUS MEILLEUR  
ORATEUR AUX 10\*6 DE  
PAPERJAM**



**DES RENCONTRES AVEC  
DES PERSONNALITÉS  
POLITIQUES LUXEM-  
BOURGEOISES DONT 2  
MINISTRES EN POSTE :  
FRANÇOIS BAUSCH ET  
MARC HANSEN**



**PLUS DE 120  
COUVERTURES  
PRESSES >  
1 ARTICLE TOUS  
LES 2 JOURS  
OUVRÉS!**



**PRÈS DE 30 ÉVÉ-  
NEMENTS INTER-  
NES ET EXTERNES**

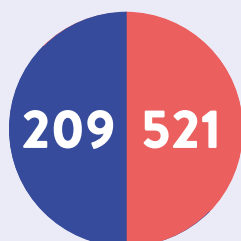


**LA BARRE DES  
1000 FOLLOWERS  
A ÉTÉ FRANCHIE  
SUR TWITTER**

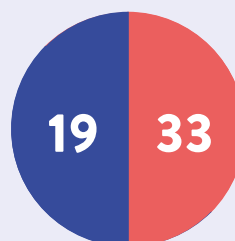


## EVOLUTION D'IDEA EN CHIFFRES

2014 < > 2018



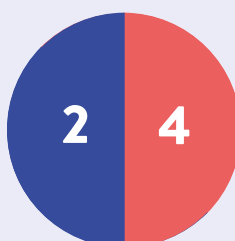
ABONNÉS À LA  
NEWSLETTER



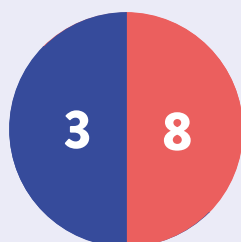
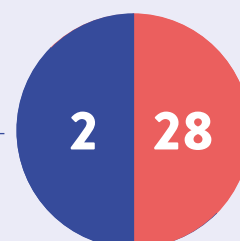
BLOGS



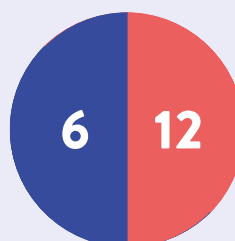
TABLEAU  
DE BORD



ÉVÉNEMENTS



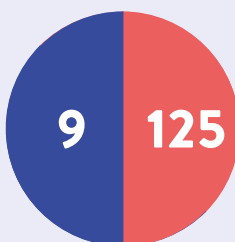
BILLETS  
INVITÉS



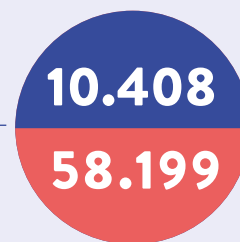
PUBLICATIONS  
(AVIS ANNUEL,  
DOCUMENT DE TRAVAUX,  
IDÉES DU MOIS)

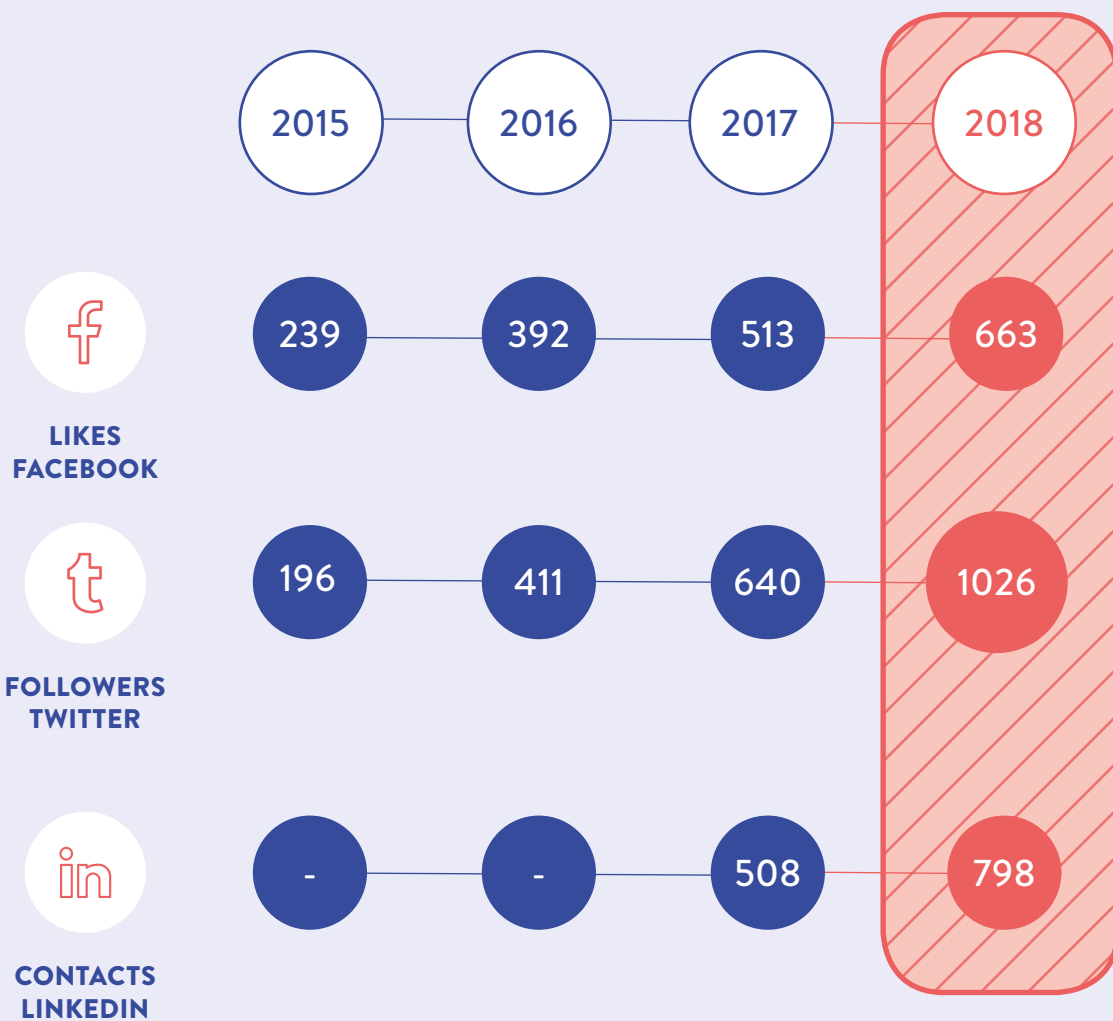


COUVERTURES  
PRESSE



VISITEURS  
UNIQUES DU  
SITE IDEA





## LES ÉVÉNEMENTS ORGANISÉS PAR IDEA

## LES PRINCIPAUX ÉVÉNEMENTS

LE 26 AVRIL

### DÉBAT D'IDEA

SALAIRE SOCIAL MINIMUM  
ET CROISSANCE MAXIMUM :  
QUELLE(S) ÉQUATION(S) ?

### DÉBATS D'IDEA, MATINALES, RENCONTRES, WORKSHOPS ET CONFÉRENCES:

IDEA S'EST TRÈS RÉGULIÈREMENT PRÊTÉE À L'EXERCICE DU DÉBAT CONTRADICTOIRE (ET CONSTRUCTIF) EN 2018. DISCUSSIONS ET CRITIQUES AUTOUR DE NOS ANALYSES, CES ÉCHANGES, TOUJOURS TRÈS RICHES, SONT AU CŒUR DU MODÈLE DE NOTRE THINK TANK.



Nicolas Schmit, Ministre du Travail et Nicolas Henckes, Directeur de la clc et de l'INDR



#### Nicolas Schmit :

« L'augmentation (...) du Salaire Social Minimum est socialement justifiée et économiquement raisonnable. »

#### Nicolas Henckes :

« Appliquer les raisonnements de la 2e Révolution Industrielle à la 3e Révolution Industrielle, c'est comme atteler des chevaux à une TESLA. Augmenter le salaire social minimum est une subvention directe à l'automatisation et à l'offshoring. »





LE 12 JUILLET

## DÉBAT D'IDEA

LOGEMENT AU LUXEMBOURG :  
PETITES PIÈCES POUR GRAND  
PUZZLE



M. Jordi Curell Gotor, Directeur  
de la Direction générale de l'em-  
ploi, des affaires sociales et de  
l'inclusion de la Commission



Entre le député Marc Lies et  
l'architecte Claude Ballini



EUROMATINALE SUR LE  
SOCLE EUROPÉEN DES DROITS  
SOCIAUX – DES DÉFIS ET  
DES PERSPECTIVES POUR LE  
LUXEMBOURG

LE 20 JUIN



Avec plus de 70% de propriétaires,  
dont 85% de nationaux, se demander  
si le logement est vraiment un pro-  
blème paraît légitime.

« Pas pour tout le monde » a répondu  
**Claude Ballini**.

Invité à avancer les propositions qu'il  
mettrait en œuvre s'il était Ministre  
du Logement, **Marc Lies** a évoqué « la  
transparence sur les offres publiées  
sur les portails immobiliers, l'ouverture  
au secteur privé de l'immobilier social  
et la naissance d'une agence publique  
d'urbanisme ».



Pour Monsieur Eckert, « en Lorraine, on a trop longtemps cru que l'essor du travail frontalier était transitoire et qu'il finirait par péricliter ».

**Le Ministre luxembourgeois du Développement durable et des Infrastructures** a quant à lui profité de l'occasion pour préciser sa vision de l'aménagement du territoire : il doit chercher à rapprocher les actifs de leurs emplois, arguant que « la meilleure des mobilités reste celle qui ne se fait pas ».

**Madame Detaille**, qui dirige une entreprise présente dans le nord du pays, a créé « un bureau encore plus au nord du pays pour permettre aux frontaliers belges notamment de s'épargner du temps de transport quelques jours par semaine ».



François Bausch, Christian Eckert, Michèle Detaille

## DÉBAT D'IDEA GRANDE RÉGION OU GRAND LUXEMBOURG?

LE 11 SEPTEMBRE

LE 20 SEPTEMBRE

## DÉBAT D'IDEA REGARDS SUR L'ÉCONOMIE ET LES FINANCES LUXEMBOURGEOISES



LE 03 OCTOBRE



**Carlo Thelen :**

*« Si dieu existe et s'il était luxembourgeois je pense qu'il serait entrepreneur. Le fait entrepreneurial nous a toujours aidés mais je me demande s'il est toujours là quand je vois certaines propositions électorales. »*

**Pierre Gramegna :**

*« On a baissé les impôts de 21 à 18% pour les entreprises (IRC): ce n'est pas anodin! On a été très réalistes, avant BEPS. »*

WORKSHOP  
D'EXPERTS SUR  
LES PENSIONS  
ANIMÉ PAR MURIEL  
BOUCHET



Carlo Thelen et  
Pierre Gramegna



## DES ÉVÉNEMENTS AUXQUELS IDEA A PARTICIPÉ

25/01/2018	<b>NUIT DES IDÉES:</b> l'imagination au pouvoir ?	<i>par le Mudam, l'Institut Pierre Werner, l'Institut français</i>
27/02/2018	<b>TABLE RONDE:</b> les défis de l'Union Européenne après la crise financière et la crise des dettes souveraines	<i>organisée par les élèves de l'IRA Metz en partenariat avec l'ENA</i>
8/03/2018	<b>INTERNATIONAL WOMEN'S DAY</b>	<i>Seqvoia avec Michel-Edouard Ruben</i>
22/03 /2018	<b>ANIMATION D'UN WORKSHOP « Faut-il vraiment avoir peur du million d'habitants? »</b>	<i>lors de la Journée de l'Economie (CC, Ministère de l'Economie, PwC)</i>
23/04 /2018	<b>PARTICIPATION À UN PANEL LORS DE L'INTERNATIONAL WOMEN'S DAY</b>	<i>Arcelor Mittal avec Sarah Mellouet</i>
19/09 /2018	<b>WORKSHOP -</b> consacré à l'économie du partage	<i>à la House of Entrepreneurship</i>
19/09 /2018	<b>KEYNOTE SPEECH -</b> sur les femmes dans l'emploi lors d'une conférence	<i>organisée par The Network</i>
04/10 /2018	<b>PRÉSENTATIONS -</b> sur la croissance qualitative lors d'un événement organisé par ING	<i>Muriel Bouchet Marc Wagener</i>
22/10 /2018	<b>MODÉRATION DE PANEL</b> "Stronger Together: Building a Diverse and Inclusive Luxembourg Workplace"	<i>organisé par LILLA</i>



## IDEA DANS LE DÉBAT... ÉLECTORAL

SANS VOCATION PARTISANE, L'ACTION D'IDEA DURANT L'ANNÉE ÉLECTORALE 2018 A PERMIS DE NOURRIR DES DISCUSSIONS PROMETTEUSES EN TÂCHANT DE METTRE À L'AGENDA DES « SUJETS SENSIBLES » SUSCEPTIBLES D'INFLUENCER L'AVENIR DU LUXEMBOURG.

### JANVIER

Un « **colis d'IDEA** » contenant une sélection de nos contributions phares a été envoyé aux partis et fractions afin d'accompagner les (futurs) représentants dans leurs diagnostics et d'inspirer les traitements préconisés face aux problématiques d'envergure pour le Luxembourg



### 13 JUIN

#### « Si j'étais formateur du Gouvernement... »

a constitué l'un des temps forts de notre année. En invitant 6 personnalités d'horizons divers à présenter un projet qu'elles mettraient en œuvre si elles étaient désignées Premier Ministre au lendemain des élections, IDEA a contribué à donner corps au concept de « démocratie participative »



### AVRIL > JUILLET

Nous avons publié une série de **cinq cahiers thématiques électoraux**, comme autant de suggestions programmatiques destinées aux candidats et futurs élus.

#### Etaient ainsi couverts :

**le logement,  
l'Europe,  
la R&D et l'innovation,  
les finances publiques et la protection  
sociale ainsi que les entreprises.**

Afin de maximiser leur impact, nous avons tenu à les **présenter individuellement aux différents partis** qui, en fonction de leurs priorités, se sont montrés plutôt réceptifs.

### AVRIL

Comme à l'accoutumée, nous avons publié notre « **Avis annuel** » posant, élections obligent, 5 questions « prospectives » auxquelles nous voulions que le prochain Gouvernement répondent 5 fois oui à la fin de la mandature, en 2023.

---

## LES PRINCIPALES PUBLICATIONS

---

*Par ses contributions écrites  
(Avis annuel, Idées du mois, Documents  
de travail, Tableaux de bord, Blogs et,  
exceptionnellement, Cahiers thématiques  
électorales), IDEEA souhaite contribuer  
au débat socio-économique avec des  
analyses de qualité qui mettent en avant  
des pistes d'action audacieuses.*

**6 CAHIERS  
THÉMATIQUES  
ÉLECTORAUX  
POUR 33  
PROPOSITIONS  
IDEA(LES)**

Entre les mois d'avril et de juillet, nous avons publié une série de cinq cahiers thématiques électoraux, comme autant de suggestions programmatiques destinées aux candidats et futurs élus. Étaient ainsi couverts : le logement, l'Europe, la R&D et l'innovation, les finances publiques et la protection sociale et, enfin, les entreprises. Afin de maximiser leur impact, nous avons tenu à les présenter individuellement

aux différents partis qui, en fonction de leurs priorités, se sont montrés plutôt réceptifs. Dans un cahier synthèse, nous avons regroupé de manière synthétique les **33 initiatives IDEA(les) pour le Luxembourg portées dans les cinq cahiers thématiques**. Aperçu de quelques propositions...



**LOGEMENT**

Ne pas suspendre les aides aux propriétaires en cas de location « chez eux »



**EUROPE**

Faire du 9 mai - journée de l'Europe - un jour férié



**R&D**

Mettre en place un crédit d'impôt recherche



**FINANCES  
PUBLIQUES**



**PROTECTION  
SOCIALE**



**ENTREPRISES**

Assurer la stabilité des pensions - le Plan 50+1

Porter une attention particulière aux transmissions d'entreprises

**GAGES DE CRÉDIBILITÉ :**

- Reprise de l'IDM « Recherche, Développement et Innovation : le Luxembourg au « milieu du gué » dans le Country Specific Report 2018 Luxembourg de la Commission européenne et présentation des propositions d'IDEA au Conseil d'Administration du Fonds National de la Recherche.

- Reprise de l'Idée du mois « Pensions » dans un rapport du Conseil Economique et Social
- Entretiens en tant « qu'expert local » pour des études commandées par la Commission européenne (R&D, Sharing economy)...

## AVIS ANNUEL : 2018, L'ÉLUE ? AVRIL 2018

APRÈS UN TOUR D'HORIZON DE LA CONJONCTURE INTERNATIONALE DESSINANT UNE BONNE SITUATION NUANCÉE PAR UNE SÉRIE DE POINTS DE VIGILANCE, LE DOCUMENT REVIENT (FIN DE LÉGISLATURE OBLIGE) SUR LE « BILAN SOCIO-ÉCONOMIQUE » DE LA PÉRIODE 2013-2017 AU LUXEMBOURG.

Pour son premier Avis annuel d'année électorale législative, IDEA a souhaité prendre rendez-vous avec le Grand-duché de 2023 pour lui poser cinq questions. L'économie luxembourgeoise a-t-elle trouvé de nouvelles niches de croissance ? ; Le pays se classe-t-il parmi les « leaders de l'innovation » européens ? ; Le « modèle socio-économique » est-il adapté aux enjeux de la croissance démographique ? ; Croissance inclusive : les inégalités ont-elles baissé tant sur le plan social qu'économique ? ; La transition écologique « à la luxembourgeoise » est-elle définie et engagée ? Enfin, la partie thématique de l'Avis annuel 2018 propose une analyse dépassionnée, dite « input / output » des recettes et des dépenses

publiques au Luxembourg. Un premier aspect abordé concerne les recettes (« inputs »), avec une mise en garde contre des jugements du type « Vous travaillez jusqu'à la fin mai uniquement pour l'Etat ». Les prélèvements publics ne sont en effet nullement des pertes sèches pour les citoyens, bien au contraire comme l'établit un survol des diverses activités publiques (« outputs »). Cette revue détaillée des dépenses, véritable caléidoscope, montre qu'en comparaison internationale les dépenses publiques par habitant paraissent souvent élevées au Luxembourg, dans une proportion allant souvent pratiquement du simple au double.



© Photos  
Pierre Guersing,  
Chambre de  
Commerce



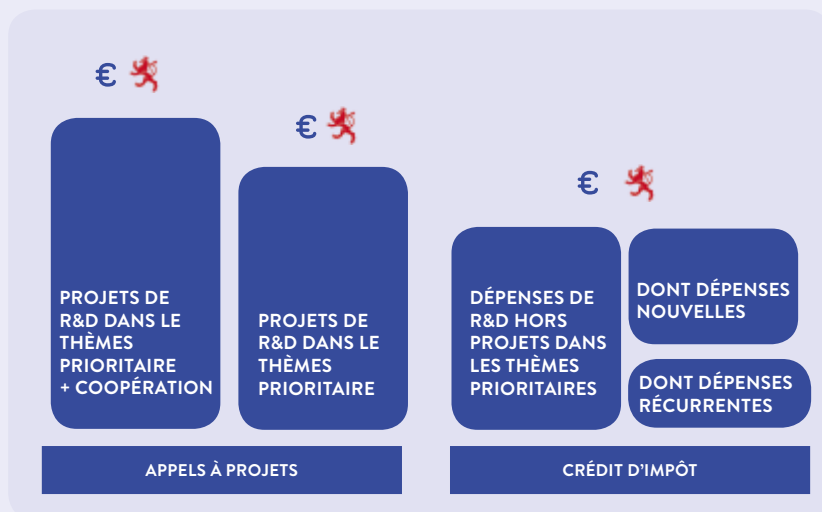
*La législature qui s'achève aura finalement coïncidé avec une période de félicité économique, dont les trois principaux marqueurs sont une croissance économique annuelle moyenne satisfaisante, une embellie sur le marché du travail ainsi qu'une amélioration de la situation des finances publiques.*

## NEUF PISTES POUR RENFORCER L'ÉCOSYSTÈME DE R&D AU LUXEMBOURG

Dans sa phase de consolidation, le système luxembourgeois de recherche devra répondre à un double défi : décrocher ses lettres de noblesse dans les domaines prometteurs d'excellence tout en cherchant constamment à se raccrocher aux défis économiques et sociétaux que le pays souhaite embrasser. De la réponse à ces questions dépendra la capacité du pays à se hisser durablement parmi les « leaders » européens. Le document formule neuf propositions concrètes pour aller dans ce sens.

Sont ainsi évoqués la mise en place de nouveaux instruments d'aides publiques pour favoriser la hausse des activités de recherche et développement (R&D) privées et inciter les PME à innover, des outils d'incitation à la coopération publique-privée et à la valorisation de la recherche publique et la mise en œuvre d'une stratégie nationale de la recherche au service des enjeux économiques et sociétaux du Luxembourg.

*L'introduction d'un crédit d'impôt recherche, assorti d'un certain nombre de « garde-fous », comme une exigence de lien entre le bénéficiaire du crédit d'impôt et le bénéficiaire de la propriété intellectuelle en découlant, ou un plafonnement des dépenses éligibles en fonction de la masse salariale employée dans le pays, devrait être étudiée au Luxembourg.*



**SCHÉMA 1:**  
PROPOSITION  
D'ÉVOLUTION DE  
L'INTENSITÉ DES  
AIDES À LA R&D  
EN FONCTION DES  
PRIORITÉS

IDM N°21

par  
Muriel Bouchet,  
octobre 2018

## PENSIONS: QUE FAIRE?

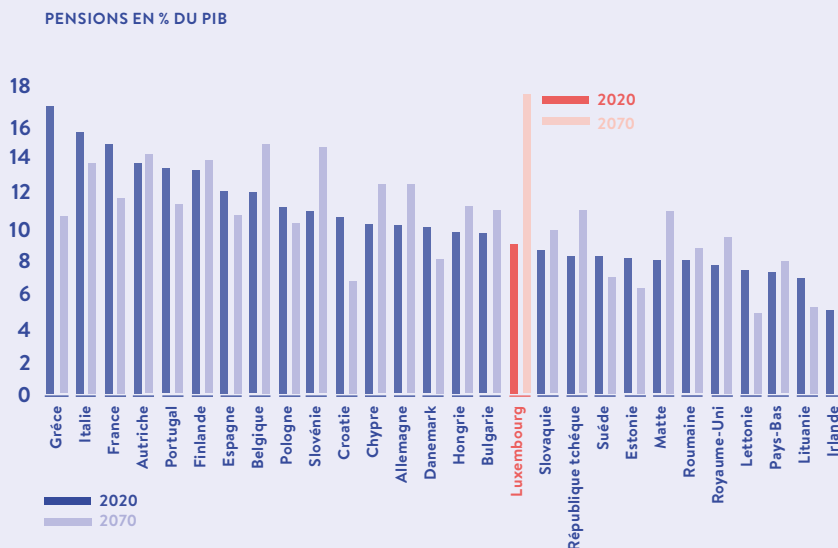
En l'absence de réformes, les dépenses de pension ne pourront être durablement contenues que si la croissance économique atteint ou dépasse « *ad vitam aeternam* » 5% l'an, une expansion économique digne des « tigres asiatiques »... et peu vraisemblable pour le Grand-duché.

Afin de sortir de ce dilemme, IDEA a élaboré une proposition on ne peut plus concrète de réforme des pensions, décrite en détail dans cette Idée du mois. Elle n'exigerait que des modifications bien ciblées des paramètres actuels de calcul des pensions en les rendant compatibles avec un taux de croissance de l'ordre de 3% l'an.

La réforme présentée par IDEA serait sociale, car elle protégerait efficacement les pensions des personnes financièrement plus vulnérables. Les mesures proposées se caractérisent également par leur flexibilité et constitueraient un réel apport en termes d'équité intergénérationnelle. Les droits futurs de pension seraient souvent réduits, mais ils deviendraient au final nettement plus sûrs que des promesses reposant sur un château de cartes.

*La principale mesure du «Paquet IDEA» de réforme, le «Plan 50+1», consiste à conserver l'actuelle formule de calcul des pensions, en diminuant graduellement la partie des pensions qui est proportionnelle aux revenus cotisables cumulés et en accroissant en parallèle la partie forfaitaire.*

**GRAPHIQUE 4:  
ÉVOLUTION DES  
DÉPENSES DE PENSION  
AU SEIN DE L'UE  
(en % du PIB)**



Source: GTV (rapport de 2018)

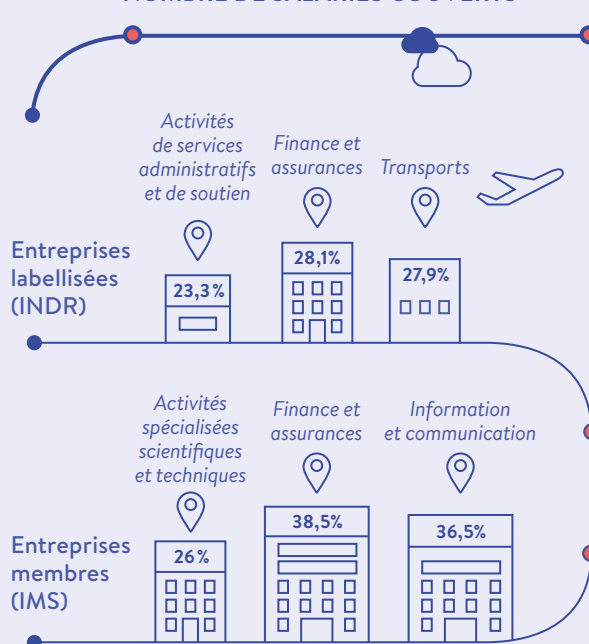
## RESPONSABILITÉ SOCIALE DES ENTREPRISES : FAIRE ET/OU FAIRE... SAVOIR ?

« Il est donc encore difficile d'aboutir à une information « fiable, régulière et sincère » en matière de RSE. »

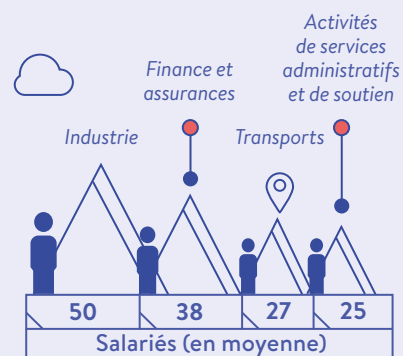
La Responsabilité Sociale des Entreprises (RSE) interroge leur rôle structurant dans le bon fonctionnement social face aux impacts et aux attentes qu'elles génèrent. Au Luxembourg, deux initiatives essentielles sont au cœur de la dynamique de formalisation des pratiques RSE: l'Institut national pour le développement durable et la RSE (INDR) et le réseau Inspiring More Sustainability Luxembourg (IMS). Considérant que ce sont deux signaux forts de sensibilisation des entreprises à la RSE, IDEA a identifié et analysé le

profil des entreprises labellisées par l'INDR et les membres du réseau IMS (taille, secteur). Il en ressort que plus de 20% de la main-d'œuvre travaille pour une organisation sensibilisée à la RSE. L'analyse de ces entreprises montre que les secteurs finance et assurance, transports, activités de services administratifs et de soutien, information et communication ainsi qu'activités spécialisées scientifiques et techniques, où le nombre moyen de salariés par entreprises est comparativement élevé, sont particulièrement actifs.

### TOP 3 DES SECTEURS EN % DU NOMBRE DE SALARIÉS COUVERTS



### SECTEURS AVEC LE PLUS GRAND NOMBRE DE SALARIÉS EN MOYENNE PAR ENTREPRISE





## 3 DOCUMENTS DE TRAVAIL


N°9

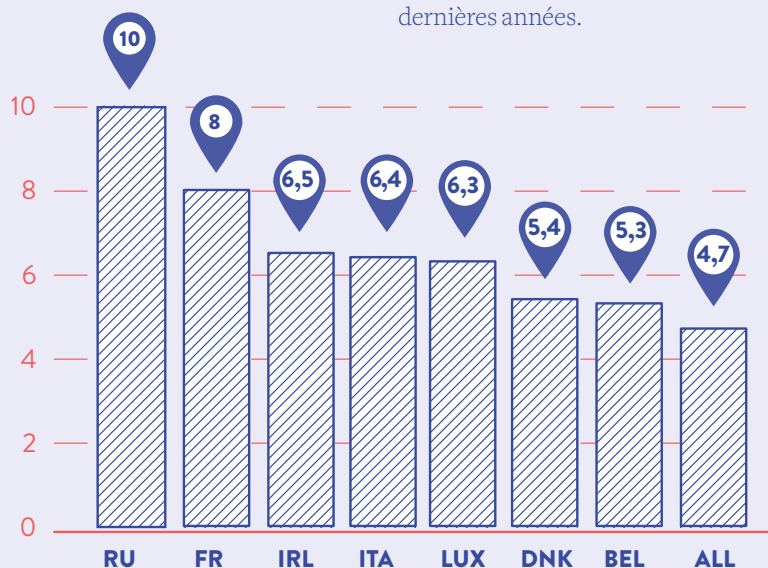
par  
Michel-Edouard  
Ruben,  
septembre  
2018

### LOGEMENT AU LUXEMBOURG: UNE HISTOIRE À DORMIR DEBOUT !

*« Il n'y a pas de solutions « miracle » pour modérer les prix de l'immobilier, mais une combinaison de mesures reposant sur une connaissance plus fine des besoins en présence, permettant de stimuler l'offre et de corriger les distorsions du côté de la demande, devraient y contribuer. »*

Se loger au Luxembourg ne serait pas une tâche impossible pour la majorité des résidents, comme en témoigne d'ailleurs le niveau relativement bas du taux de privation sévère lié au logement. Il est aussi un fait qu'au Luxembourg le « logement » est une préoccupation majeure de la population. C'est ainsi que – très paradoxalement – plus de 80% des ménages se déclarent concernés par la charge financière de leur logement alors que celle-ci ne représente « que » 19% de leur revenu total disponible. Ce document de travail revient ainsi sur plusieurs de ces paradoxes qui structurent la problématique du logement et conteste notamment l'idée d'un fort déficit en logements construits sur les dernières années.

  
ANNÉES DE SALAIRES  
ANNUELS MOYENS  
NÉCESSAIRES POUR  
ACHETER UN LOGEMENT  
DE 70M2 EN 2016



Source: Deloitte

## FROM STATES TO CITIES: SHOULD LUXEMBOURG BE COMPARED TO METROPOLISES RATHER THAN STATES?

There are many reasons to believe that Luxembourg is an “exceptional” country. The numbers are telling. According to Eurostat, for the period 2009-2017 alone, Luxembourg increased its population by a staggering 19.7% – far above the growth experienced by the neighboring Germany (0.6%), France (4.1%) or Belgium (5.6%). It was our desire to better understand this “exceptionality” of Luxembourg that led us to undertake this research. Is Luxembourg’s “fate” to remain an outlier in most international comparisons or are there reasons to believe that other, comparable cases might emerge if we change the level of the analysis?

In this paper, we argue that even the category of “small states” remains problematic and obscures rather than facilitates comparisons.

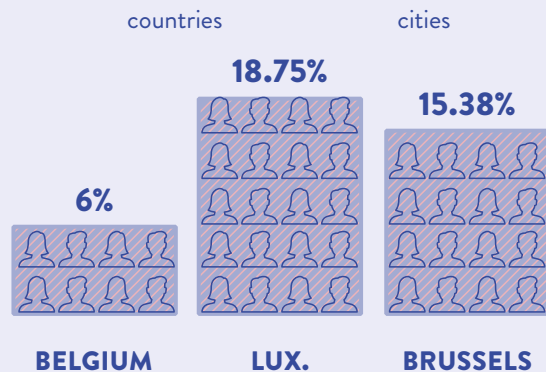
Our proposed research, based on studies as the METROBORDER report, attempts a comparison between Luxembourg and European metropolises, instead of states. By using a set of four indicators, namely, population growth, dynamics of job creation and evolution of the GDP – GDP/capita, we aim to uncover some hidden socio-economic dynamics that would help us place Luxembourg’s extraordinary performance into perspective.

### POPULATION



when looking at the population trend, it appears that Luxembourg country is an outlier doing better than countries yet the gap is much reduced at the metropolis level.

2008-2016 difference >



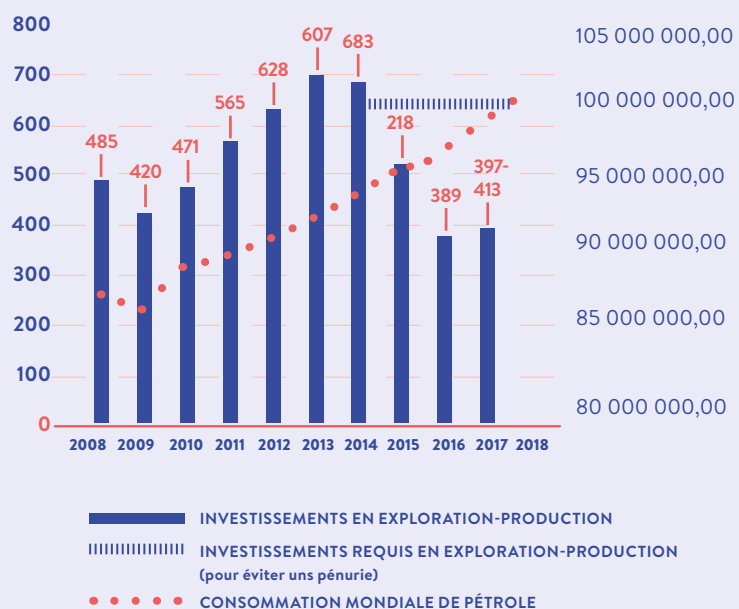
par  
Thomas Valici,  
décembre  
2018

## REGARDS SUR L'OR NOIR: UN NOUVEAU CHOC PÉTROLIER SE DESSINERAIT-IL À L'HORIZON ?

« Il est fortement probable que les cours du pétrole vont encore augmenter, risquant d'atteindre les 100 dollars pour le Brent à la fin de l'année 2020 ou au courant de l'année 2021. A moyen terme, il est possible que nous nous dirigions vers un nouveau choc pétrolier, pouvant d'ailleurs être accentué par un ou plusieurs événements géopolitiques majeurs pour l'heure impossibles à prévoir. »

Le Document de travail postule qu'en raison de la forte baisse des investissements pétroliers depuis 2015, nous risquons d'observer une baisse de la production de pétrole aux alentours de 2020 à 2022. Puisque le déficit d'investissement dans l'exploration et la production a été très conséquent, les pétroliers de schiste et les pays membres de l'OPEP ne pourront pas à eux seuls combler ce manque. Le marché sera ainsi très tendu et la demande pourrait être nettement supérieure à l'offre.

ÉVOLUTION DES INVESTISSEMENTS MONDIAUX EN EXPLORATION-PRODUCTION ASSOCIÉE À LA CONSOMMATION MONDIALE DE PÉTROLE EN MILLIARDS DE DOLLARS ET EN BARILS DE PÉTROLE/J



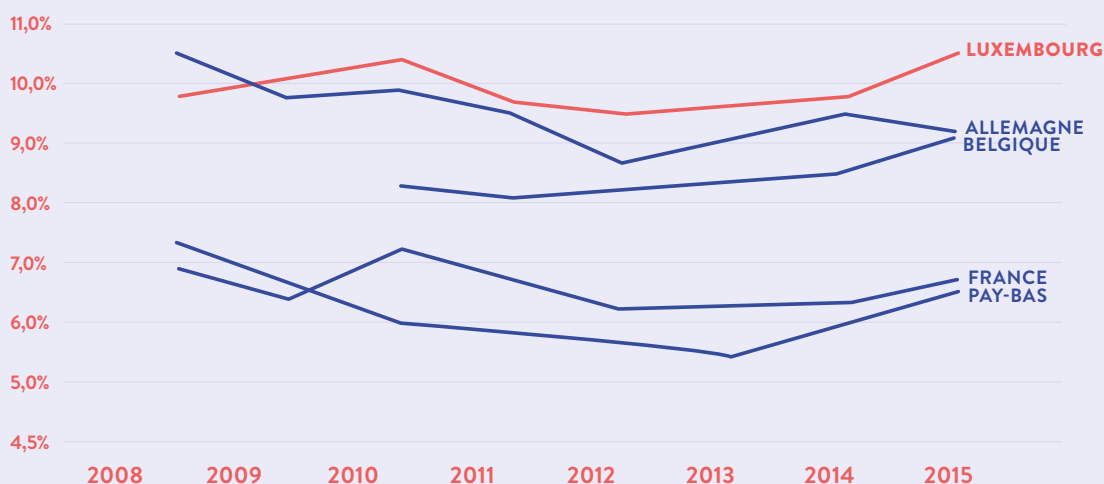
Source: Agence d'information sur l'énergie & IFP Énergies nouvelles

## LA PANNE DE RENTABILITÉ, UN SOUCI DE FLEXIBILITÉ?

Par Jean-Baptiste Nivet,  
économiste à la Chambre de  
Commerce

Parmi les 67 indicateurs pris en compte par le tableau de bord de la compétitivité, l'un inquiète particulièrement les acteurs économiques, à savoir la rentabilité des sociétés non-financières mesurée en divisant l'Excédent Brut d'Exploitation, c'est-à-dire les «marges» des entreprises et les revenus mixtes des indépendants, par le Chiffre d'Affaires réalisé. En effet, le Grand-Duché occupe une peu envieuse dernière position concernant cet indicateur...

### EVOLUTION DE LA RENTABILITÉ (EBE/CA) DES ENTREPRISES NON FINANCIÈRES



02

SE (DÉ)FORMER,  
SE REFORMER

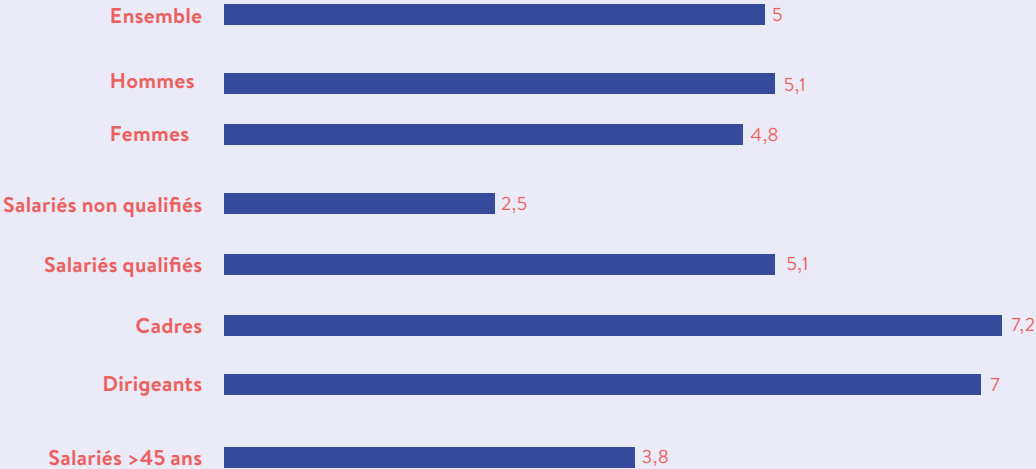
Par Sarah Mellouet

Al'évocation des mutations du travail, l'invocation de la «formation» est devenue (quasi) machinale. Telle une panacée, elle aurait acquis «un statut de médecine universelle permettant à la fois d'insérer systématiquement dans le monde du travail les personnes qui en sont le plus éloignées et d'offrir des perspectives de promotion

sociale à tous les salariés ». Aussi, le Luxembourg a créé un cadre favorable au développement de la formation professionnelle continue (incitants financiers (1999); congé individuel de formation (2003), congé linguistique pour l'apprentissage du luxembourgeois (2009)...). Mais son essor, bien que soutenu, est loin d'être uniforme...



GRAPHIQUE 3: NOMBRE MOYEN DE PARTICIPATION À DES FORMATIONS PAR SALARIÉ (NOMBRE DE PARTICIPANTS DIVISÉS PAR L'EFFETIF SALARIÉ) (OBSERVATOIRE DE LA FORMATION)



Source: INFPC

## LETTRE DU PIB AUX DÉCROISSANTS

### Par Michel-Edouard Ruben

Je suis vert, non pas le vert écologique et soutenable que certains appellent de leurs vœux mais vert de rage.

Pourquoi donc vouloir que je maigrisse ?

Pourquoi sous-entendre si souvent que

je suis de mauvaise qualité ? Pourquoi

autant regretter que je sois extensif

et offre un emploi et un salaire à des

milliers de gens y compris des fron-

taliers ? Pourquoi être aussi mal à l'aise

avec le fait que plus je gonfle mieux le

Luxembourg se porte ! Savez-vous que

c'est grâce à ma boulimie de capital et

de salariés que le Luxembourg est au-

jourd'hui l'un des pays les plus riches au

monde ? Savez-vous que c'est grâce à

moi que le salaire médian distribué au

Luxembourg est supérieur à 96% des

salaires de la planète ?

Je suis mal aimé et cela me désole...

## LES RELATIONS AVEC LA PRESSE



IDEA entretient d'excellentes relations avec la presse, comme en témoignent les multiples couvertures et collaborations récurrentes. Il s'agit d'un canal de diffusion privilégié qui permet d'améliorer la pénétration de nos analyses et recommandations ainsi que l'accessibilité de certaines contributions plus scientifiques.

**PLUS DE 120 ARTICLES  
DE PRESSE (1 JOUR  
OUVRABLE SUR 2)**



PAPERJAM.LU/NEWS/LE-PHENOMENE-DES-FRONTALIERS-LUXEMBOURGEOIS



WOXX.LU/SALAIRE-SOCIAL-MINIMUM-LE-PROGRES-SOCIAL-REDECOUVERT/



DELANO.LU/D/DETAIL/NEWS/LUXEMBOURG-THINK-TANKS-RD-WISH-LIST/180248



WOXX.LU/THINK-TANK-DANS-UN-MONDE-IDEAL/



[LESSENTIEL.LU/FR/LUXEMBOURG/STORY/18452773](https://lessentiel.lu/fr/luxembourg/story/18452773)



[DELANO.LU/D/DETAIL/NEWS/IDEA-FOUNDATION-SETS-LUX-GOVERNMENT-HOMEWORK-2023/175755](https://delano.lu/d/detail/news/idea-foundation-sets-lux-government-homework-2023/175755)



[PAPERJAM.LU/NEWS/IDEA-VEUT-DIRE-CINQ-FOIS-OUI](https://paperjam.lu/news/idea-veut-dire-cinq-fois-oui)



[PAPERJAM.LU/NEWS/UN-BUDGET-EXCEDENTAIRE-POUR-LINSTANT](https://paperjam.lu/news/un-budget-excedentaire-pour-linstant)



[LEQUOTIDIEN.LU/A-LA-UNE/LUXEMBOURG-LE-9-MAI-JOUR-FERIE-UNE-BELLE-IDEA/](https://lequotidien.lu/a-la-une/luxembourg-le-9-mai-jour-ferie-une-belle-idea/)



Fondation IDEA asbl  
7, rue Alcide de Gasperi  
L-1615 Luxembourg

[fondation-idea.lu](http://fondation-idea.lu)