

TABLEAU DE BORD DE L'ÉCONOMIE LUXEMBOURGEOISE



N°5, Mai 2015

Luxembourg

- D'après le Programme de stabilité et de croissance du Luxembourg publié fin avril, c'est le printemps économique au Grand-Duché (cette année et les 4 prochaines, bien qu'on assiste à un certain essoufflement des conditions anticycloniques au gré des années). La croissance serait ainsi de 3,8% en 2015, 3,6% en 2016 et autour de 3% jusqu'en 2019. Serait-ce donc le temps des cerises et la fin de la crise ? Une projection présente dans cette publication invite à la nuance : le taux de chômage, véritable boussole de la sortie de crise, recommencerait à augmenter dès 2016, jusqu'à atteindre 7,7% en 2019. Le printemps économique ne devrait donc pas être accompagné des fleurs du plein emploi.
- La « fièvre dépensière » serait de retour au Luxembourg. Entre la réforme du congé parental (coût supplémentaire de 20 millions par an), la réforme de la Fonction publique (allocation de famille maintenue, hausse du point d'indice), la nouvelle « subvention de loyer », les recettes supplémentaires à attendre de l'embellie économique seront vraisemblablement « redistribuées » et non pas « épargnées ». La cigale ne veut pas être fourmi...
- Dans son avis annuel [2015 : Ô, des espoirs !](#) la Fondation IDEA a présenté 7 distorsions qui seraient à corriger pour un Luxembourg encore plus juste et efficace. Afin de compléter cette liste, elle lance un appel à contribution. Afin que les distorsions retenues (et qui feront l'objet d'une présentation ultérieure) reflètent le mieux possible les aspirations des citoyens, votre avis nous intéresse. Vous pouvez donc participer avec nous à créer cette liste. Pour ce faire rentrez en contact avec nous à l'adresse suivante : info@fondation-idea.lu.

Zone euro

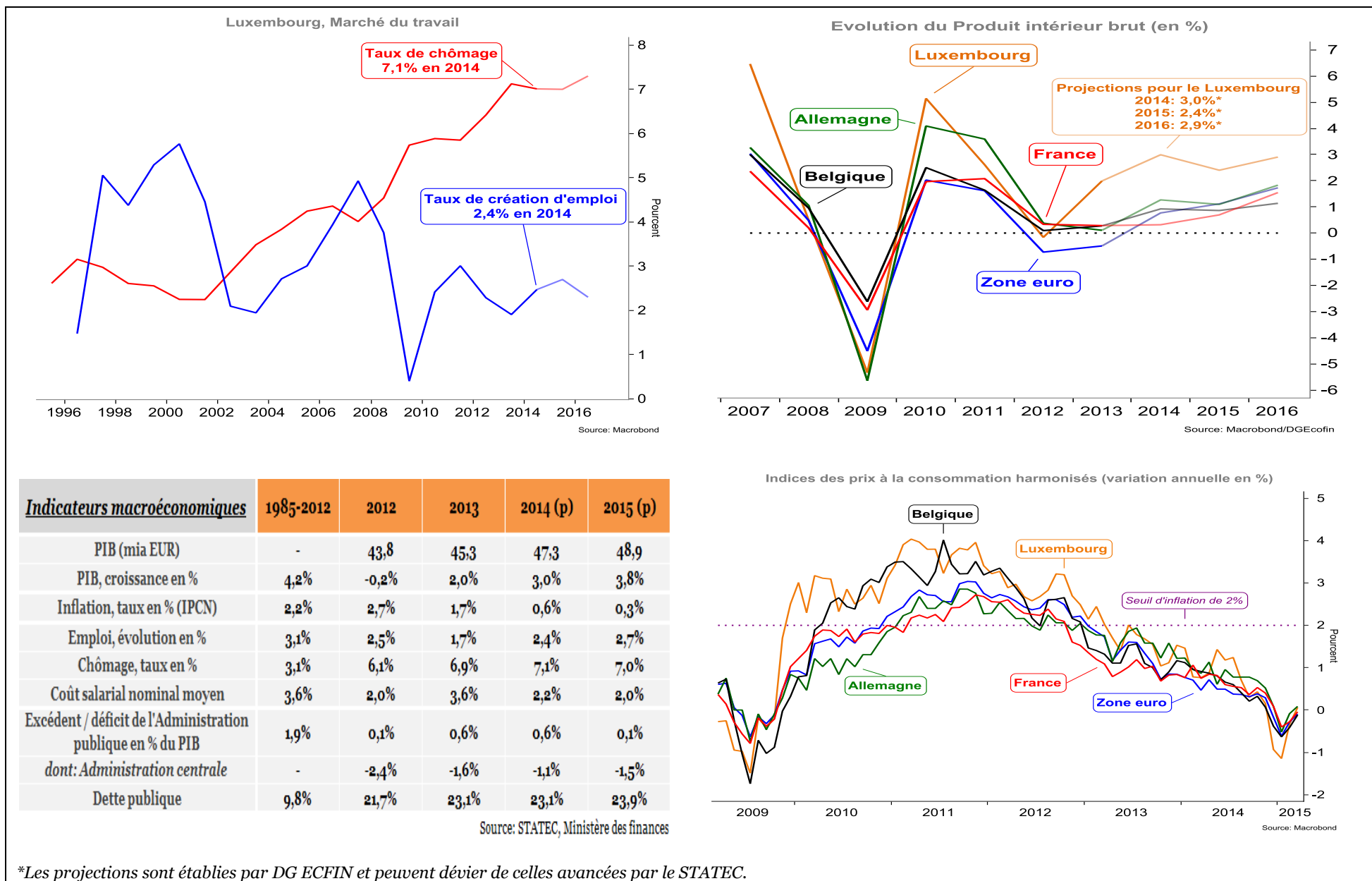
- L'eu(ro)phorie est de nouveau permise. Après la Banque centrale européenne (BCE) en mars et le Fonds monétaire international (FMI) en avril, la Commission européenne (CE) a publié début mai ses projections macroéconomiques pour la zone euro. Tout comme la BCE et le FMI avant elle, la CE a revu à la hausse ses prévisions de croissance, actant ainsi que le redressement économique se diffuse dans la zone euro. Le taux de croissance devrait ainsi y être de 1,5% en 2015 et 1,9% en 2016, l'emploi progresserait de 0,9% et 1,1%, et le taux de chômage baisserait de 11,6% en 2014 à 10,5% en 2016. D'après les calculs de la CE la faiblesse des cours du pétrole et les conditions monétaires et financières très accommodantes (faiblesse des taux, dépréciation de l'euro) expliqueraient 1,3 % des 1,5% de croissance dans la zone euro en 2015 (le résidu provenant du renforcement de la demande extérieure et de la croissance naturelle de la zone euro). La remontée récente des cours du pétrole et l'appréciation de l'euro depuis mi-avril, si elles se poursuivent, pourraient donc conduire à une activité moins forte.
- Le feuilleton grec n'a toujours pas connu de (happy) ending ; d'ailleurs une fin catastrophique (Graccident ou Grexit) est toujours probable (même si elle n'est pas l'hypothèse centrale). Les prévisions de croissance de la Grèce pour 2015 ont d'ailleurs été révisées à la baisse de 2,5% à 0,5%.

Reste du monde

- Au premier trimestre 2015 l'économie américaine a fortement ralenti, ne progressant que de 0,2% (en rythme annualisé). Ce ralentissement s'explique par des conditions météo rudes et le mouvement de grève des dockers (facteurs temporaires), mais également par l'envolée du dollar en début d'année et le ralentissement des activités en lien avec le pétrole de schiste (dont les effets peuvent être durables). La première remontée de taux directeur de la Federal Reserve américaine -jusqu'à anticipée pour cette année- pourrait en conséquence n'avoir lieu qu'en 2016.
- Selon des statistiques récemment publiées, la dette privée chinoise a été multipliée par 6 entre 2007 et 2014, dépassant désormais les 120% du PIB. En plus de devoir gérer le « new normal » chinois (croissance moins élevée), les autorités risquent de devoir gérer également un éventuel éclatement de bulle de crédit...

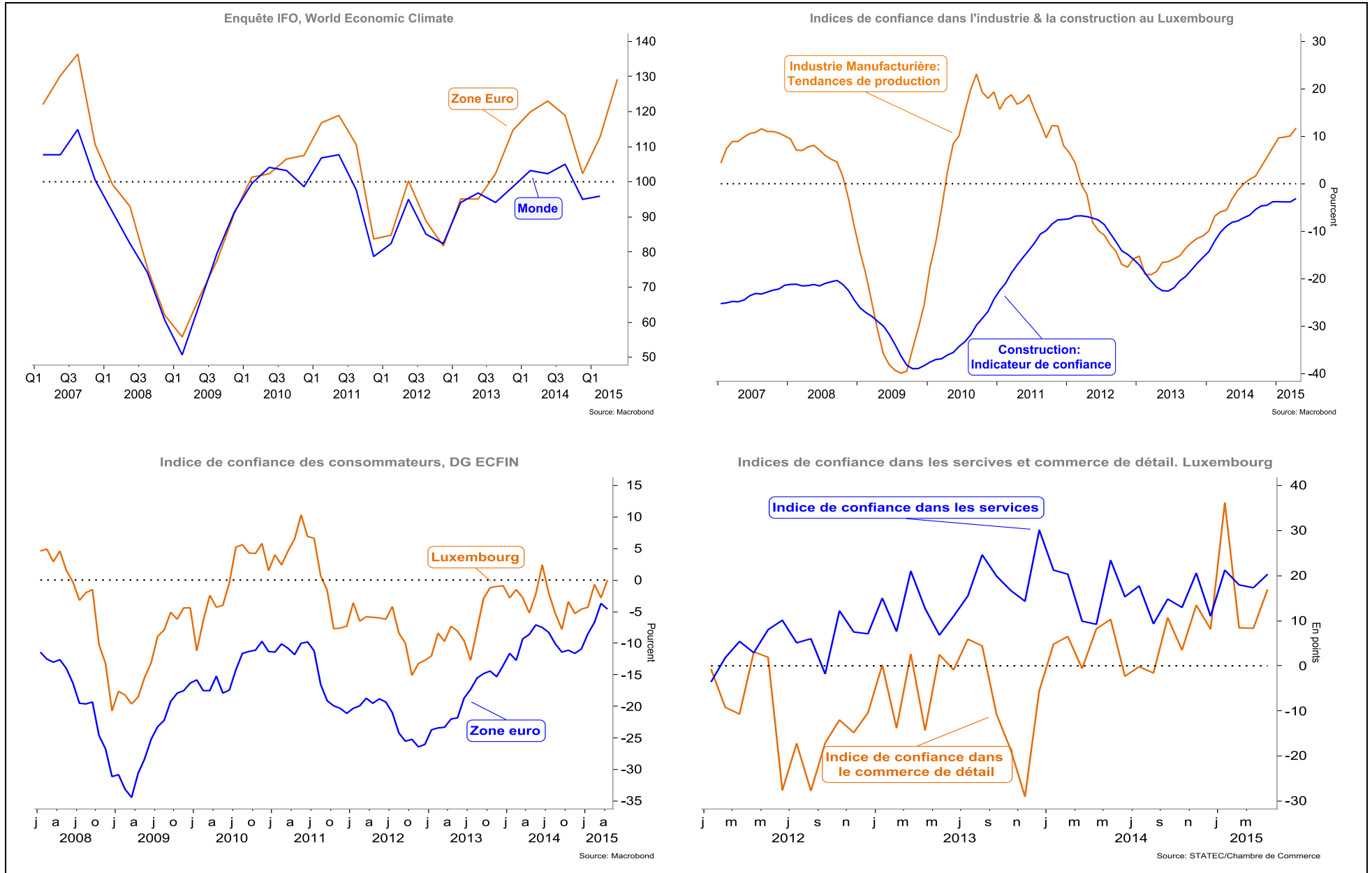
ENVIRONNEMENT ECONOMIQUE –

Des indicateurs clés comme le PIB ou encore le taux de chômage permettent d'établir un premier diagnostic de l'état de santé de l'économie :



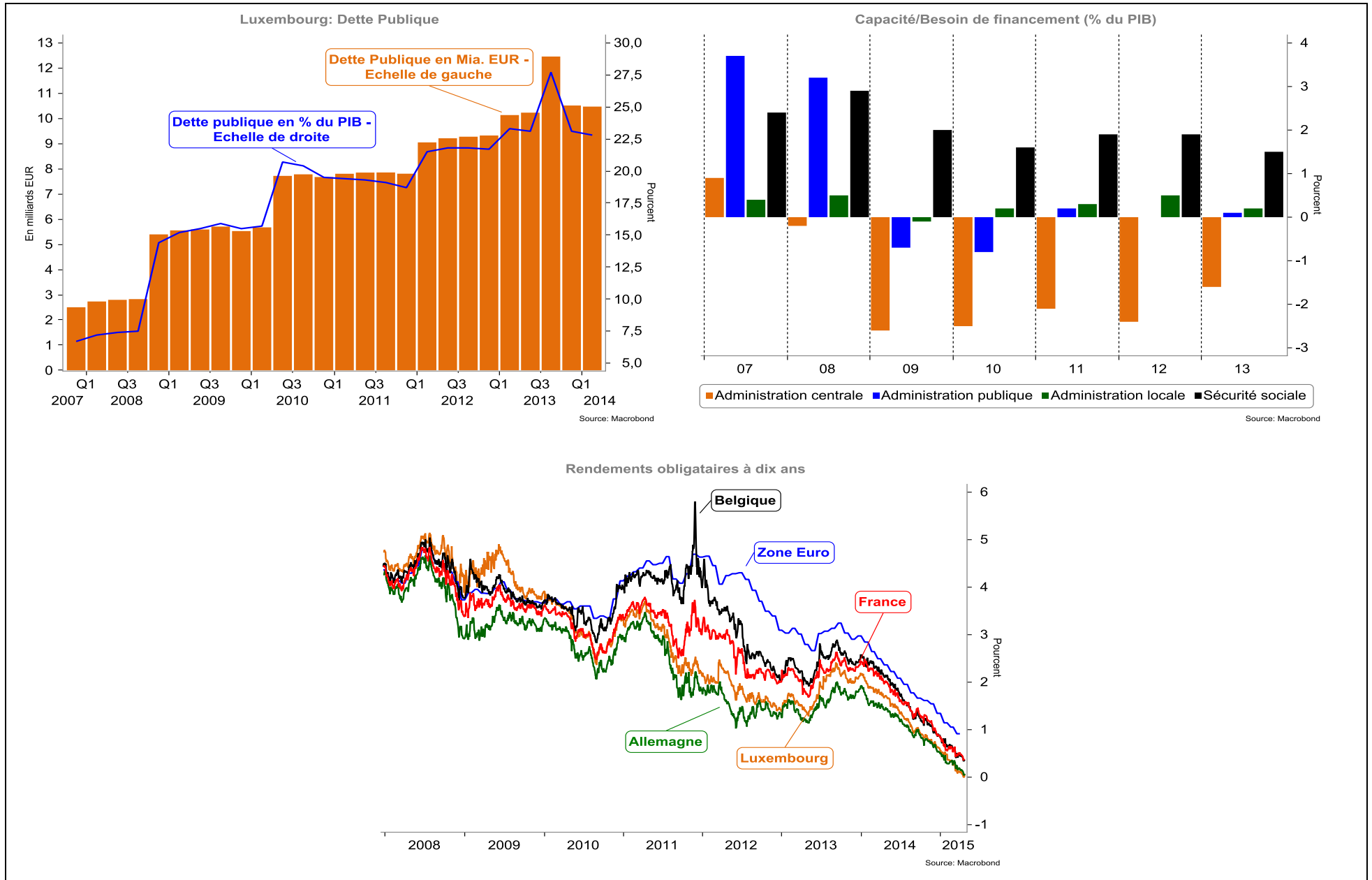
INDICES DE CONFIANCE –

Les indices de confiance se basent sur des enquêtes menées auprès des ménages et des entreprises à intervalles réguliers permettant ainsi d'émettre des prévisions à court terme sur l'état de l'économie:



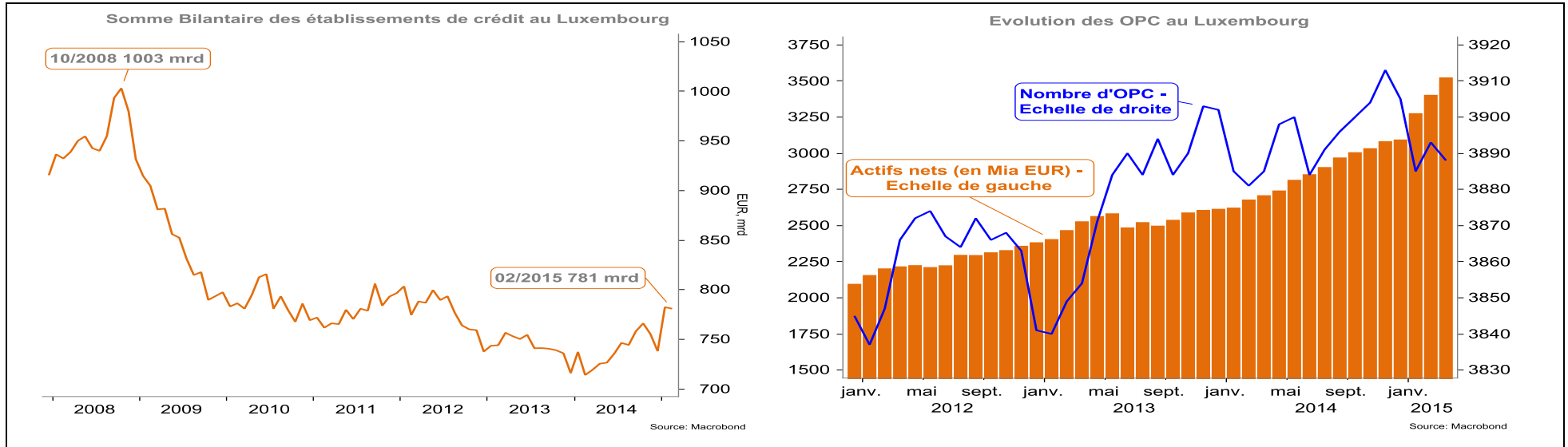
FINANCES PUBLIQUES –

Connaissant une dégradation importante singulièrement lors des années de crise, il importe de suivre de près l'évolution des finances publiques dans une perspective de développement durable du modèle socio-économique luxembourgeois :



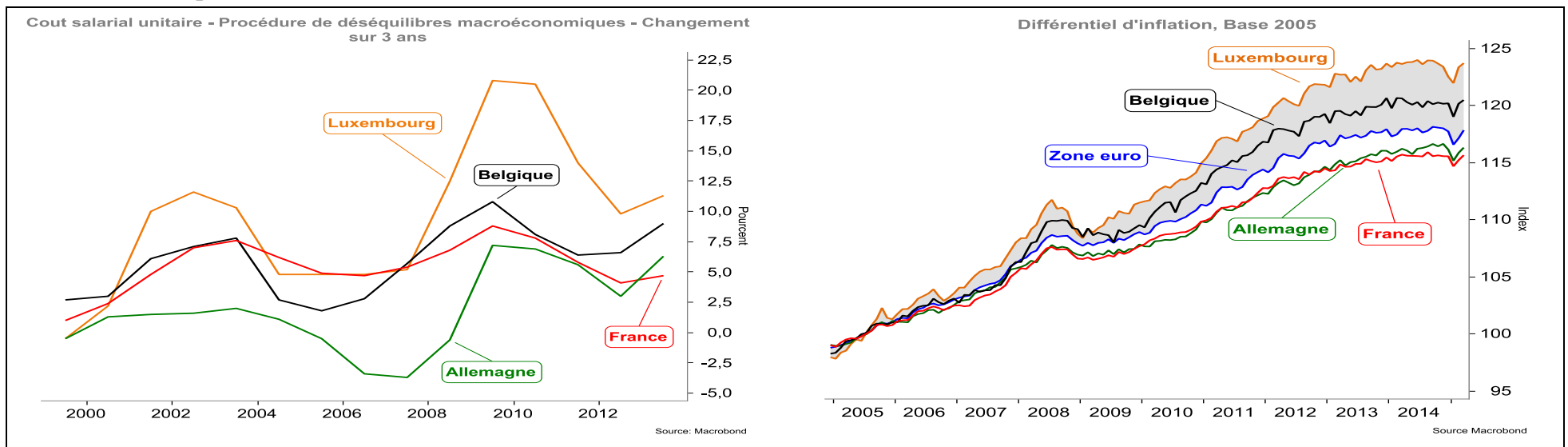
PLACE FINANCIERE –

Etant le pilier phare de l'économie luxembourgeoise et un important prestataire de services aux ménages et aux entreprises, son évolution peut avoir des répercussions non-négligeables sur le reste de l'économie:



COMPÉTITIVITÉ-COÛT –

L'évolution des coûts auxquels les entreprises doivent faire face détermine directement leur degré de compétitivité ainsi que le niveau et l'intensité des activités économiques:



A propos de la Fondation IDEA a.s.b.l.

IDEA est un laboratoire d'idées autonome, pluridisciplinaire et ouvert, créé à l'initiative de la Chambre de Commerce, et qui a pour mission de mener des réflexions en faveur du développement durable du Luxembourg et de l'intérêt économique général du pays. IDEA souhaite contribuer à l'amélioration de la qualité du débat socio-économique, d'une part, en l'alimentant par des analyses économiques rigoureusement recherchées et documentées et, d'autre part, en proposant des pistes novatrices pour relever les grands défis d'avenir.

IDEA invite le public à discuter contradictoirement les analyses, idées et propositions qu'elle publie et organisera à cet effet régulièrement des conférences-débats, des tables rondes et des ateliers thématiques sur des sujets divers revêtant une importance capitale pour l'avenir socio-économique du Grand-duché de Luxembourg. Les publications, idées et vidéos d'IDEA profiteront d'une large diffusion via les médias sociaux.

Gouvernance

IDEA est administré par un Conseil d'administration (CA) disposant de pouvoirs étendus pour gérer l'association. Il en définit les orientations et les priorités générales en concertation avec le Conseil scientifique (CS). Le CA pourra déléguer, sous sa responsabilité, la gestion journalière à un directeur chargé des affaires courantes.

Le Conseil scientifique (CS), actuellement en cours de constitution, est nommé par le CA pour un terme renouvelable de 3 ans. Il a pour vocation de conseiller et d'accompagner IDEA quant à la pertinence et l'opportunité des projets et activités menés. Il a un droit de regard sur les études, les prises de position et les pistes de réflexion élaborées et approuve les principales contributions mises au point. Il veille à ce que les activités menées s'inscrivent dans les missions stratégique et opérationnelle définies par les statuts. Le CS se prononce également sur la qualité scientifique et méthodologique des travaux. En outre, il intervient dans les travaux de l'association de son initiative propre ou sur demande du CA.

L'Equipe opérationnelle (EO) prépare les travaux et les contributions à élaborer par IDEA. Il incombe à l'EO de transformer les lignes directrices du CA en priorités de travail de l'association et de suivre constamment les avis et recommandations du CS dans le cadre de l'élaboration de ses contributions. Les travaux administratifs et de fonctionnement sont également du ressort de l'EO.

Pour plus d'informations :

www.fondation-idea.lu

www.twitter.com/FondationIDEA

Contacts de l'Equipe opérationnelle :

Marc Wagener, tél: 42 39 39 376, marc.wagener@fondation-idea.lu

Muriel Bouchet, tél : 42 39 39 491, muriel.bouchet@fondation-idea.lu

Michel-Edouard Ruben, tél. 42 39 39 441, michel-edouard.ruben@fondation-idea.lu

Jérôme Merker, tél. 42 39 39 354, jerome.merker@fondation-idea.lu

Lynn Schetgen, tél: 42 39 39 486, lynn.schetgen@fondation-idea.lu